

Du 16 au 20 juillet, Madeleine 2010

PAGES 11/14

# Que les Fêtes commencent !



# Castay

depuis 1922

*imprimerie*

## STUDIO DE CREATION

Conception de tous vos projets de communication institutionnelle, de promotion des ventes et de packaging produits (logos, plaquettes, catalogues, dépliants, mailings, calendriers, livrets, plans, étiquettes...).

## Impression Offset

**Presse Offset** dernière génération intégrée dans le flux de production avec gestion et contrôle automatisés de l'encre.

## Impression Numérique

Pour tous vos travaux de petite et moyenne série

## Façonnage / Routage

Pliage - Brochage - Piqûre - Découpe - Vernis UV - Pelliculage  
Or à chaud - Mise sous pli - Adressage - Routage...

## NOTRE FORCE :

La Maîtrise complète de la chaîne graphique.  
Le Respect de l'environnement et de la gestion durable.

*Créateur d'impression*



# mont de marsan

11 boulevard Jean Lacoste

**Contact Commercial - Bertrand AUBAN**

Tél. 05 58 75 22 22 - Fax 05 58 06 00 12

Email : [castay.imprimerie@orange.fr](mailto:castay.imprimerie@orange.fr)



**IMPRICLUB**  
LE GROUPEMENT DES IMPRIMEURS

pages 4 / 11 ► actu

Page 5 > Fise, émotions fortes  
du 20 au 22 août

Page 7 > Berges : le lauréat du concours choisi

Page 9 > Projet de Ville, projet du "Vivre ensemble"

Page 11 > Actus des quartiers

pages 12 / 15 ► dossier

## Madeleine 2010

### Tradition populaire et convivialité

pages 16 / 22 ► mag

Page 19 > Le printemps 2010 en photos

Page 21 > Éro, un super-héros

Supplément pages centrales ► l'agenda détachable

Lancement le 3 septembre 2010

La rédaction remercie les annonceurs et les personnes qui ont participé à la parution de ce numéro  
 ▲ **Directrice de la publication** : Geneviève Darrieussecq ▲ **Rédactrice en chef** : Marianne Warnet ▲ **Rédaction** : Céline Dodon, Pascal Larrazet, Sandrine Persillon, Krystel Szypula, Fayçal Charif, Charlotte Sabathier ▲ **Publicité** : Fabien Deveccchi (05 58 05 87 03) ▲ **Conception graphique** : Monsieur Formidable communication ▲ **Photographies** : Paul Soubiron, Jean-Claude Dupouy, Marion Martin Studio Ernest, Nicolas Lelièvre (Sud Ouest), service communication, Services techniques, Régie des eaux, musée Despiauw-Wierick, DR ▲ **Imprimeur** : Lacoste-Roque, imprimé sur papier PEFC (gestion forestière durable certifiée) avec des encres à base végétale (vernís et diluants) ▲ **Distribution** : Mairie de Mont de Marsan ▲ **Tirage** : 17.000 exemplaires (20.000 exemplaires pour l'agenda intérieur) ▲ **Dépôt légal** : juillet 2010



### "Un été pour se retrouver"

L'été 2010 sera, je l'espère, un été de sourires et de chaleur humaine. Festival Flamenco du 5 au 9 juillet, fêtes de la Madeleine du 16 au 20 juillet, Festival International des Sports Extrêmes du 20 au 22 août seront les moments forts de l'été Montois.

Toutes celles et tous ceux, des bénévoles aux services techniques en passant par les élus, qui ont travaillé pour vous offrir ces moments festifs ont eu à coeur de proposer des programmes de choix. Merci à eux. Vous retrouverez dans ce numéro tout le détail de ces manifestations et de leurs nombreuses nouveautés.

Cette année encore, les fêtes de la Madeleine seront de grandes fêtes populaires pour tous. La ville va vibrer ! Un grand choix de lieux, d'ambiances et d'activités de jour comme de nuit, pour les petits comme pour les grands, pour les jeunes comme pour les familles. Le tout dans un centre-ville piéton, convivial et sécurisé. Pour la tranquillité de tous, nous avons multiplié le nombre de bus et de navettes gratuites. Je vous encourage à les utiliser.

Enfin, Mont de Marsan se lance un défi : être la 1<sup>ère</sup> grande fête du Sud-Ouest à utiliser uniquement des verres écologiques et réutilisables. C'est un défi pour notre environnement, pour la propreté de la ville... mais aussi pour les cafetiers, les associations et les utilisateurs. Ensemble, nous allons le relever !

Cette saison préfestive ne nous fait pas oublier les grands dossiers. Le lauréat du projet d'aménagement des berges est choisi. J'aurai le plaisir de vous présenter en détail à la rentrée ce grand projet de ville qui est aussi un projet de vie pour Mont de Marsan.

Nous verrons également sortir de terre la médiathèque, la crèche à énergie passive du Peyrouat, tandis que les travaux de voirie de l'entrée Ouest (avenue des Martyrs de la Résistance) et de la liaison Manot-Gare (2<sup>ème</sup> phase) se poursuivront.

Je vous souhaite à toutes et à tous un très bel été.

## 4 projets d'écoles soutenus

La vie des écoles maternelles et primaires est ponctuée de projets artistiques, culturels, de découvertes.

La commission scolaire de la ville soutient des projets d'écoles depuis 2009 avec des aides financières et une implication forte des services municipaux notamment des espaces verts. Quatre projets sont ainsi accompagnés cette année. Trois projets, déjà bien avancés, portent sur la découverte de notions écologiques simples et sur l'apprentissage du jardinage. Ainsi l'école maternelle du Centre a créé un superbe jardin dans la cour. Au programme des ateliers animés par l'enseignante : sentir, goûter, toucher, observer ... Les enfants sont ainsi sensibilisés au cycle des saisons, du besoin de protéger son environnement.

l'apprentissage des premiers gestes. Outre l'aspect pédagogique et éducatif, ces trois projets d'école seront aussi l'occasion de participer au concours national des écoles fleuries (voir encadré).



École de St Médard

### ▲ De belles choses à Saint Roch

En cette période estivale, quoi de plus sympathique que de faire son marché, de chiner...

Les producteurs et exposants du Marché Saint Roch vous donnent rendez-vous tout l'été. Avec des dispositions un peu particulières en juillet (pour cause de Fêtes de la Madeleine). Il a toujours lieu les mardis et samedi matins mais il est déplacé place des Arènes. Retour à Saint Roch à compter du 25 juillet.

Et pour les amoureux de la brocante, le marché vous ouvrira ses portes le 4 août et, comme d'habitude, tous les premiers mercredis du mois, place saint Roch.

### L'art dans l'école

Le quatrième projet soutenu par la commission scolaire est un peu différent. C'est l'histoire d'une opportunité. Des travaux de rénovation de la clôture (réalisés dans le cadre du programme municipal d'entretien et de travaux) ont été réalisés sur le groupe du Bourg-Neuf. Et pourquoi pas faire d'une pierre deux coups ? Une partie de cette clôture est aménagée pour accueillir une fresque. Ce sera l'objet d'ateliers de pratique artistique pour 4 classes de maternelle. Accompagnés, d'intervenants professionnels, les enseignants pourront alors permettre aux enfants de s'exprimer, de découvrir un langage, des techniques. Pour les 8 classes du primaire, ce sera atelier "mosaïque". Avec les mêmes objectifs de découverte et de plaisir : 4 fresques sur les murs du préau pour retracer l'évolution de l'école au fil du temps. Début des ateliers dès la rentrée.



École du centre

Râteaux, binettes et petites bêches ont aussi tinté du côté de l'école Saint-Médard. Là encore, un projet s'est construit. Environ 20 enfants de 7 ans peuvent ainsi regarder pousser leurs légumes et fleurs.

### Du jardin au concours

Du côté de l'école primaire Jean Moulin, c'est maintenant une tradition pour le projet "jardin". Cette école est en effet habituée à proposer cette activité aux enfants avec un thème différent chaque année. Cette année, c'est bulbes et fleurs. Les maternelles ont abordé une thématique moins visuelle mais tout aussi éducative : la question de l'eau (Récupération, arrosage, goutte à goutte ...). Les services municipaux, principalement les espaces verts, participent par l'organisation de visites dans les serres municipales, la préparation des espaces de plantations et l'accompagnement pour



Visite des serres municipales

### LE CONCOURS DES ÉCOLES FLEURIES

Organisé par deux fédérations nationales liées à l'école (OCCE et DDEN), le concours des écoles fleuries s'organise à deux échelons : départemental et national. Il s'étend sur une année scolaire. Les actions concurrentes portent sur les activités de jardinage liées à l'aménagement des écoles, à condition qu'elle soient réalisées essentiellement par les élèves. La mise en place d'un travail d'équipe et la formation d'un véritable esprit coopératif, d'éducation citoyenne sont prises en compte. L'appréciation des travaux porte sur les réalisations, l'approche interdisciplinaire, l'investissement réel des élèves, la dimension citoyenne du projet (compost, gestion de l'eau, tri sélectif, biodiversité, écosystèmes). Les dossiers d'inscription sont à remettre lors du premier trimestre scolaire.



## FISE : émotions fortes du 20 au 22 août

Forts du succès de la première édition de juin 2009, Mont de Marsan accueillera de nouveau la seule étape aquitaine du FISE.

**A**u programme, les mêmes ingrédients que l'an dernier : skate, roller, BMX, VTT dans la ville. Plus de 250 riders, dont les plus grands compétiteurs, de la tournée FISE se donnent rendez-vous les 21 et 22 août pour toujours plus d'exploits sportifs et d'émotion. Programmé à la fin de l'été, cet événement devrait rassembler de nombreux spectateurs (35 000 en 2009), dont sans doute, des passionnés de glisse venus de la côte.

Les structures seront installées, comme l'année dernière, dans le centre ville, la ville étant bloquée pour l'occasion : Mont2 passe en mode sport freestyle tout le week-end ! Le parcours de montain-bike sera tout simplement énorme et les riders seront prêts à nous montrer qu'ils aiment être présents (avec notamment des double back flip en montain-bike jamais tentés en contest et

réussis lors de l'étape de 2009).

L'aire de street-surfing - située entre le pont Gisèle Halimi et la Place de la mairie - permettra aux curieux de s'initier.

Et toujours le park pour skate, roller et BMX sur la place de l'hôtel de la mairie.

La Fédération Française de Cyclisme installera une nouvelle fois sa piste de BMX pour une initiation de Race. A découvrir donc cette initiation "airbag" en VTT, place saint Roch par les amateurs de sensations fortes !

Un camping gratuit pour les riders, des soirées avec des concerts tous les soirs où se retrouvent les élus locaux, les organisateurs, les riders et le public... Bel esprit et bonne ambiance. Bref, du point de vue des organisateurs, cette étape est devenue une des étapes phares de la tournée Fise expérience !

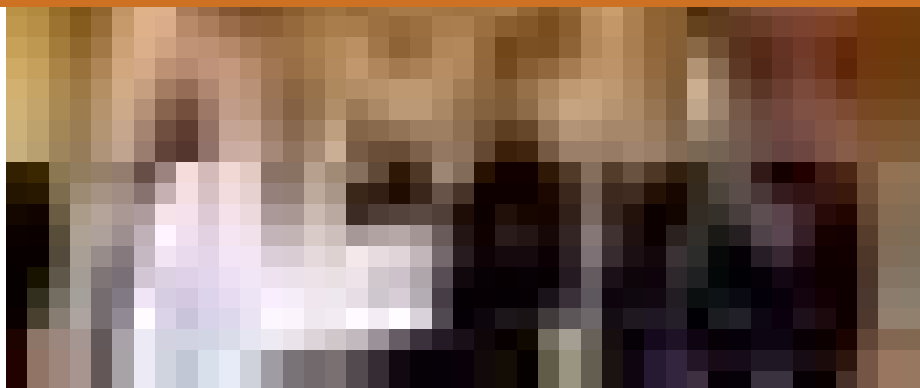
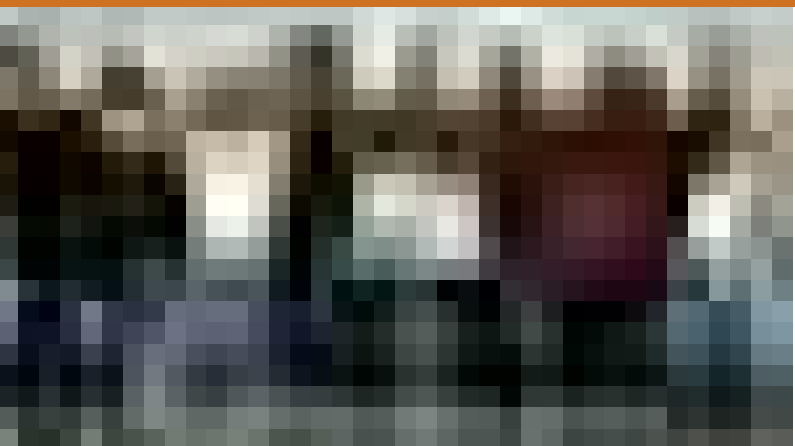
### ▲ hommage à ... ... Francis Planté

Une convention a été signée avec ERDF qui autorise la réalisation de fresques sur ces transformateurs conçues et mises en œuvre dans un cadre socio-éducatif. Chaque année, de nouveaux transformateurs sont décorés par des jeunes en partenariat avec le caféMusic', la protection judiciaire de la jeunesse, des enfants des écoles en classe d'arts plastiques ou des jeunes handicapés. Chaque transformateur raconte à sa manière un petit bout de l'histoire de la ville.

## DEMANDEZ LE PROGRAMME !

	SAMEDI 21 AOÛT	DIMANCHE 22 AOÛT
<b>PLACE DE LA MAIRIE,</b> Roller, BMX et skate Park	<ul style="list-style-type: none"> <li>▶ 10h30 / 11h ..... Qualifications Roller 12 ans et moins</li> <li>▶ 11h15 / 12h15 ..... Qualifications Roller 13-16 ans</li> <li>▶ 12h30 / 13h ..... Qualifications Roller Girl</li> <li>▶ 13h30 / 14h30 ..... Qualifications Skate Amateur</li> <li>▶ 14h30 / 15h30 ..... Qualifications BMX Amateur</li> <li>▶ 15h45 / 16h45 ..... Qualifications Roller + de 17 ans</li> <li>▶ 17h00 / 17h45 ..... Qualifications Roller Pro</li> <li>▶ 18h / 18h45 ..... Qualifications Skate Pro</li> <li>▶ 18h45 / 19h30 ..... Qualifications BMX Pro</li> </ul>	<ul style="list-style-type: none"> <li>▶ 10h30 / 11h ..... Finales Roller 12 ans et moins</li> <li>▶ 11h15 / 12h ..... Finales Roller 13-16 ans</li> <li>▶ 12h15 / 12h30 ..... Finales Roller Girl</li> <li>▶ 13h / 13h30 ..... Finales Skate Amateur</li> <li>▶ 13h30 / 14h15 ..... Finales BMX Amateur</li> <li>▶ 15h / 15h45 ..... Finales Roller + de 17 ans</li> <li>▶ 16h / 16h45 ..... Finales Roller Pro</li> <li>▶ 17h30 / 18h ..... Finale Skate Pro</li> <li>▶ 18h / 18h45 ..... Finale BMX Pro</li> <li>▶ 18h45 / 19h ..... Remise des Prix</li> </ul>
<b>PLACE G<sup>AL</sup> DE GAULLE ET BERGES DE LA MIDOUZE</b> Parcours de VTT	<ul style="list-style-type: none"> <li>▶ 15h / 16h30 ..... Qualifications Mountain Bike Amateurs</li> <li>▶ 17h / 18h ..... Qualifications Mountain Bike Pro</li> <li>▶ 20h / 21h30 ..... Best Tricks Mountain Bike &amp; BMX</li> </ul>	<ul style="list-style-type: none"> <li>▶ 14h15 / 15h ..... Finales Mountain Bike Amateurs</li> <li>▶ 16h45 / 17h30 ..... Finales Mountain Bike Pro</li> </ul>
<b>RUE GAMBETTA</b> (côté Pont Gisèle Halimi)	<ul style="list-style-type: none"> <li>▶ Toute la journée ..... Initiation street surfing</li> <li>▶ 12h30 / 13h ..... Challenge Street Surfing</li> </ul>	<ul style="list-style-type: none"> <li>▶ Toute la journée ..... Initiation street surfing</li> </ul>
<b>PLACE SAINT ROCH,</b> Aire de BMX	▶ Toute la journée ..... Initiations gratuites de BMX Race avec la FFC	
<b>CENTE VILLE</b>	▶ Soirée ..... Concerts, animations	

9 juillet la 22<sup>ème</sup> édition du festival flamenco montois ! >>> **"Mano a Mano"** : exposition de peintures de Jean Pierre Latappy et Jean des victimes des crimes racistes et antisémites et des **"Justes de France"** : jeudi 15 juillet, 11h (sous réserve), parc Jean Rameau >>>



( démocratie locale )

### ▲ Équinox

Marne La Vallée, en mai dernier. Les premiers lauréats du prix de la Ville sont récompensés pour leur travail. Souvenez-vous 100 t-shirts orange, portés par des étudiants français et brésiliens déambulant dans le Moum pour rêver la ville de demain. Une exposition des meilleurs travaux sera organisée à l'automne.



### ◀ 5 médailles

Début juin, 5 personnes ont été décorées de la médaille de la Famille Française par Madame le Maire devant une soixantaine d'invités. La médaille de la famille française honore les mères, les pères ou tout autre personne de nationalité française ayant élevé dignement plusieurs enfants.

## Une "Marianne d'or" pour Mont de Marsan

27 mairies en France ont reçu une "Marianne d'or" cette année, dont Mont de Marsan.

Depuis 1984, ce concours national récompense chaque année le dévouement, la rigueur, la créativité, les innovations et la passion pour la démocratie de proximité des élus de la République. Avec une participation exceptionnelle, la "Marianne d'Or" demeure l'unique concours national civique basé sur la culture de l'exemplarité, mettant en valeur les bonnes et saines pratiques de la démocratie locale. Faire figurer au palmarès du concours une innovation confirme l'exemplarité d'une politique au service des citoyens et d'une collectivité. Pour Mont de Marsan, c'est bien entendu la création des conseils de quartiers et leur succès qui ont permis d'obtenir ce prix. Mais pas seulement, c'est aussi le travail de proximité mené par chacun, chaque jour.

Avec des services toujours tournés vers les usagers : horaires étendus pour les services de l'hôtel de ville, site internet proposant des informations

mises à jour très régulièrement et des services dématérialisés, pôle enfance, jeunesse et sports pour simplifier les démarches des parents. Cette distinction, c'est également la récompense du travail fourni sur l'information, la concertation et la consultation avec les habitants : informations de terrains (courriers aux riverains, signalisation des chantiers...) réunions publiques...

Coup de chapeau donc à tous les élus notamment à Marie-Christine Bourdieu pour son action avec les conseils de quartier. Mais la récompense est également à partager avec tous les agents municipaux dans leur action quotidienne.

Les initiatives sélectionnées et promues au palmarès sont très représentatives des "énergies locales". Chaque année la Marianne de la République française se pare d'or afin d'entretenir la flamme citoyenne et républicaine qui fait la force de la démocratie française.

( santé )

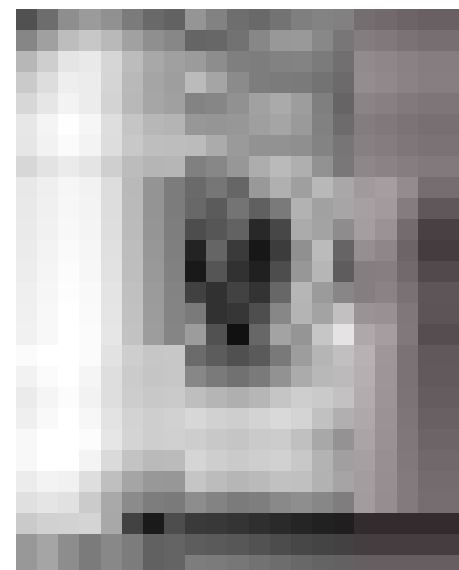
## 10 défibrillateurs pour sauver des vies

L'installation de la dizaine de défibrillateurs est effective dans différents équipements publics de la ville.

Opérationnels depuis le mois de juin, les appareils sont implantés sur des sites choisis en fonction de leur grande fréquentation.

Quatre défibrillateurs sont mis à disposition sur des sites sportifs. Le premier au stade de l'Argente, couvrant tout le site. Le second, installé au stade Jacques Foix, pour assurer la couverture de tout l'espace François Mitterrand et tout le site de l'Etoile sportive montoise. A la plaine des jeux, le troisième défibrillateur couvre toutes les installations sportives (tennis, rugby, centre équestre). Le quatrième défibrillateur est placé au local de l'infirmerie de l'hippodrome pour couvrir le site, mais également le quartier. Les six autres sont installés au château de Nahuques, à la mairie, à la salle de l'auberge landaise, au bureau du centre communal d'action sociale, au foyer des jeunes travailleurs et à la Mas (Foyer Simone Signoret). Dans la même optique, et dans le cadre du partenariat entre ERDF et la collectivité territoriale dans le domaine de la santé et plus particulièrement, les risques cardiaques, la municipalité va être dotée d'un nouveau dé-

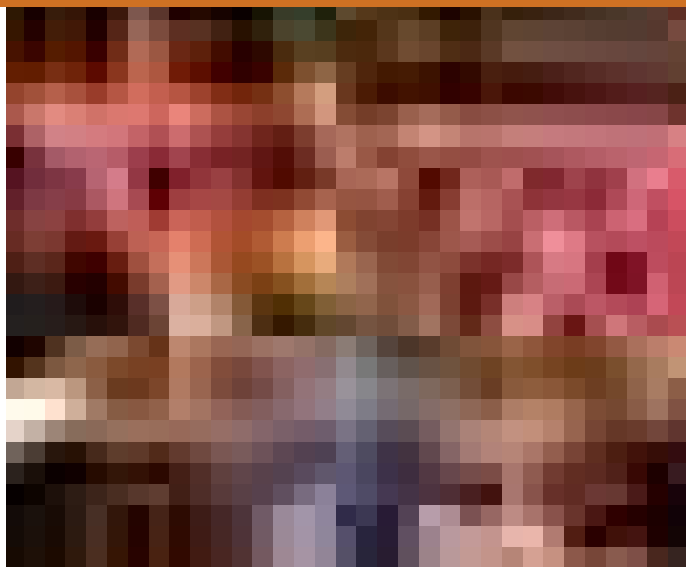
fibrillateur qui serait implanté à la place Saint-Roch. Attention, le défibrillateur est un appareil utilisé en cas d'arrêt cardiaque par l'envoi d'un choc électrique "défibrillation". Son utilisation nécessite une formation.



Télex



►►► Braderie de la Madeleine, 10/07, organisée par l'Union des Commerçants et Artisans Mont-de-Marsan - 17 juillet - 05 58 75 15 75 / courseschevauxmdm@nordnet.fr >>> Le 1<sup>er</sup> mercredi du mois, c'est mar-



( vie associative )

## 27<sup>e</sup> Forum des associations

Attentive à soutenir la vitalité et la créativité du tissu associatif local, la Ville de Mont de Marsan organise tous les ans, le forum des associations. Événement incontournable de la rentrée, cette 27<sup>e</sup> édition, les 11 et 12 septembre prochains, permettra aux bénévoles de présenter leur structure au public. Les visiteurs, grands et petits, pourront ainsi découvrir, comparer, tester et choisir une activité. Parallèlement à l'organisation du forum, la Ville édite chaque année en alternance, le guide des activités et le guide pratique. Ces documents recensent toutes les associations montoises actives, soucieuses de communiquer et de s'ouvrir au public. Si le guide pratique s'adresse à tous les Montois, le guide des activités est lui destiné à la jeunesse du Moun. Cette dernière pourrait retrouver la nouvelle édition du guide des activités dès cet automne.

**Samedi 11 et dimanche 12 septembre, Hall de Nahuques**

( loisir )

## La base de loisirs lance sa saison estivale



Tout est prêt pour accueillir en toute sécurité les amoureux de la baignade et du grand air. La surveillance de la zone de baignade a débuté pour s'achever le 5 septembre. Elle est assurée du lundi au vendredi, de 11h à 19h et les samedis, dimanches et jours fériés de 11h à 20h. Un maître nageur et deux équipes de 4 surveillants veilleront sur les baigneurs et un système de balisage viendra renforcer la sécurité générale du bassin.

Par ailleurs, afin de favoriser l'accès du plus grand nombre à ce lieu de détente, la Communauté d'agglomération du Marsan organise, depuis le 19 juin, une desserte du site du lundi au samedi (ligne TUM n° 8), les dimanches et jours fériés, circuits spéciaux au départ des arrêts TUM " Foch/Juin " à 11h et 13h30 et

"Battan" à 11h45 et 14h15.

Le restaurant de la base de loisirs "Le Landais", qui a rouvert ses portes l'été dernier, ainsi que les parcours sportifs et accro-branches sont prêts à accueillir les nombreux visiteurs.

Pour préserver la propreté et l'esthétique du site, une équipe de saisonniers sera chargée, au quotidien, de l'entretien des espaces verts, de la plage, et du ramassage des poubelles.

Enfin, en matière de qualité des eaux de baignade, des contrôles sanitaires rigoureux et réguliers seront effectués par le laboratoire départemental deux fois par semaine afin d'en garantir la qualité microbiologique.

**Renseignements transports :**

**RDTL. Tél. 05 58 05 66 et [www.rdtl.fr](http://www.rdtl.fr)**

## ▲ Le cabinet Lancereau choisi pour le projet des berges

Le lauréat du concours lancé pour le projet dit des Berges est choisi. Il s'agit de l'équipe pluridisciplinaire (architecte, paysagiste, bureau d'étude et concepteur lumière) formée autour du cabinet poitevin Lancereau. Au terme de plus d'un an d'études, de définition d'un schéma directeur et de discussions autour des projets, c'est donc une nouvelle étape d'importance enfin franchie. Le cabinet lauréat va maintenant pouvoir travailler à l'adaptation de leur projet aux exigences portées par la municipalité. Les prochaines échéances programmées : travaux préparatoires d'ici la fin de l'année, réalisation d'une première tranche de travaux (a priori, la place du Général de Gaulle et la cale de l'Abreuvoir) en 2011 pour une réalisation complète de ce premier périmètre pour 2012. Montant des travaux, environ 11 millions d'euros hors taxes. Une exposition sera organisée dès la rentrée pour présenter le projet lauréat. M2M y consacrera par ailleurs son prochain dossier et l'ensemble est déjà consultable sur le site de la ville ([www.montdemarsan.fr](http://www.montdemarsan.fr)).

# LA CANICULE

**Vous êtes âgé(e) de plus de 65 ans, vous souhaitez être contacté(e) en cas d'alerte canicule, inscrivez-vous.**

*Ou vous êtes en situation de handicap, de perte d'autonomie ou êtes isolé(e), vous pouvez demander à être inscrit(e) dans le registre canicule tenu par le CCAS.*

*Les personnes déjà inscrites n'ont pas à se réinscrire cette année, mais peuvent annuler ou modifier leur inscription (changement d'adresse, de coordonnées téléphoniques, personnes à contacter...).*

**Centre Communal d'Action Sociale/CCAS**  
375 avenue de Nonères, 40000 Mont de Marsan Tél. : 05 58 46 64 40

## Comprendre et agir

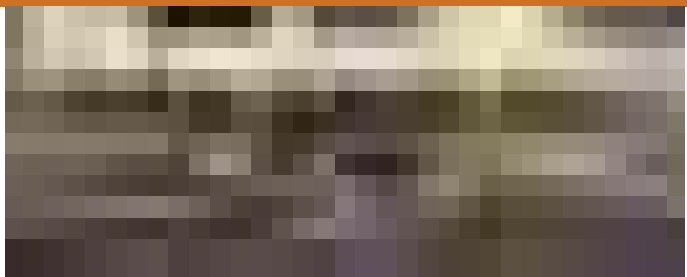
**Soyez vigilants !**

- Consultez régulièrement la météo et la carte de vigilance de Météo France par téléphone au 32 50 (0,34€/mn) ou sur le site [www.meteo.fr](http://www.meteo.fr)
- Si vous voyez une personne victime d'un coup de chaleur, appelez immédiatement les secours : composez le 15

**En savoir ⊕**

- 0 800 06 66 66 (appel gratuit)
- [www.sante-sports.gouv.fr/canicule](http://www.sante-sports.gouv.fr/canicule)

tois - 05 58 06 99 >>> **160<sup>ème</sup> anniversaire de l'hippodrome montois** : courses de chevaux le week end des 16 et 17 août à la **brocante** place Saint-Roch - mercredis 4 août et 1<sup>er</sup> septembre - 8h à 18h (celui du 7 juillet est annulé) >>>



(régie des eaux )

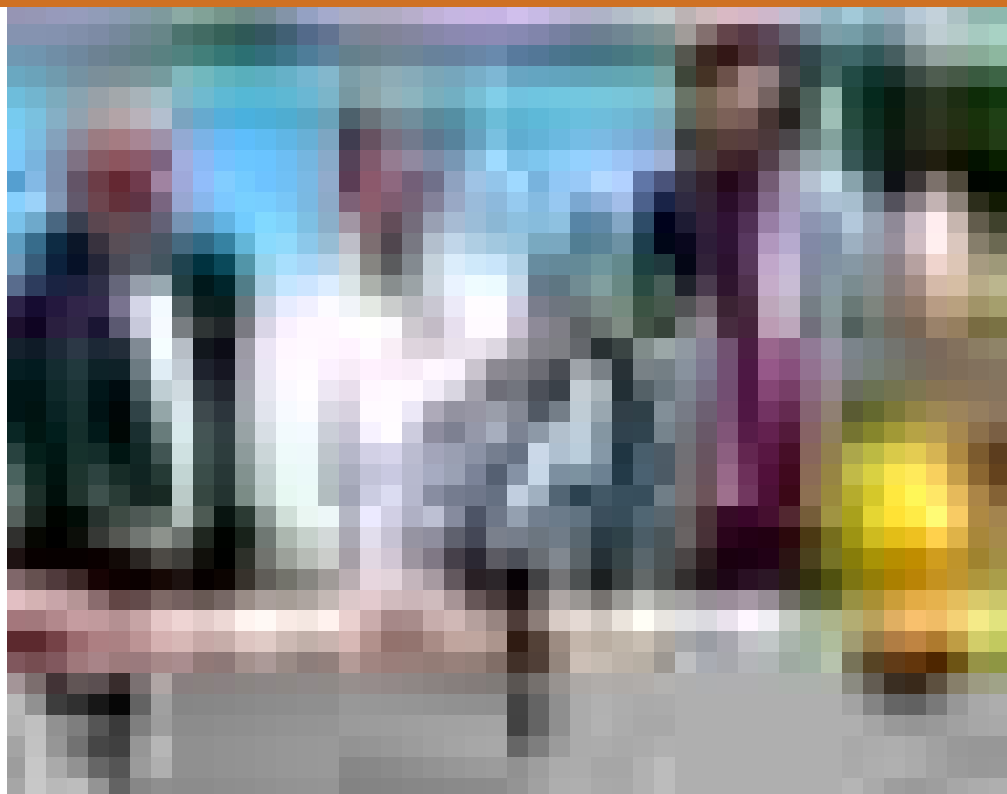
## La certification au quotidien

Triplement certifiée depuis quelques semaines, la régie municipale des eaux et assainissement intègre dans son quotidien de nombreux gestes, petits ou grands pour répondre aux objectifs environnementaux, de sécurité et de satisfaction de ses clients. Mais comment cela se traduit-il ? Quelques exemples.

Douze agents de la régie, titulaires du permis poids lourd, ont participé à un stage de formation sur la conduite économique. Une économie de 15% à 20% est possible en appliquant les bonnes règles : anticipation, frein moteur, régulateur de vitesse, régime du moteur, coupure du moteur ... En parallèle, les circuits de déplacement des véhicules ont été rationalisés en fonction de l'emplacement des stations et du sens d'écoulement des eaux. Les équipes anticipent les besoins des chantiers pour limiter les déplacements.

La gestion des déchets n'échappe pas à cette volonté respect de l'environnement. Des casiers pour la collecte sélective sont installés dans chaque service. Les bureaux sont dotés de corbeilles à trois compartiments (papier, plastiques, divers) et de récupérateurs de piles et cartouches d'encre. Idem pour les services de terrain : des containers pour pouvoir trier verres, cartons, plastiques, bois, néons et le reste des déchets trouvés aux abords et sur les chantiers. Des réflexes plus faciles à adopter lorsqu'ils sont bien organisés.

Du côté de la sécurité, les efforts sont portés sur les conditions de travail des agents exposés, notamment au bruit. La nocivité sonore a été évaluée en fonction des appareils fréquentés. Ainsi, des protections auditives sont imposées aux agents travaillant près d'engins émettant plus de 87 décibels.



## La première pierre de la médiathèque

Les travaux de la très attendue médiathèque du Marsan sont enfin lancés.

La cérémonie de la pose de la première pierre a eu lieu le 7 juin dernier en présence du public et des officiels, à leur tête Geneviève Darrieussecq, présidente de la Communauté d'agglomération du Marsan, Evence Richard, Préfet des Landes et Philippe Labeyrie, ancien maire de Mont de Marsan.

Considérée comme "emblème culturel de l'Agglomération du Marsan", la future Médiathèque sera "un lieu de culture, d'enrichissement de la connaissance, de découverte et d'animation autour du livre, de l'image et du son".

Par ailleurs, des expositions, conférences, ateliers et projections s'y dérouleront pour en faire un lieu incontournable de la vie de l'Agglomération.

Elle constituera également un pôle ressources pour l'ensemble des structures de lecture publique de l'agglomération.

En concepteurs du projet, Archi5 associés à Borja Huidobro, ont imaginé un lieu de découverte, de rencontre et d'échange conçu comme un bâtiment visible et identifiable, sans pour autant devenir "intimidant". Situé dans l'ensemble architectural de la caserne Bosquet, cette implantation amorce un mouvement de rotation et crée une force d'attraction depuis l'avenue du Maréchal Foch. Les architectes ont tiré parti du dénivelé en créant un parking en sous sol.

### La médiathèque en chiffres et en dates

- ▶ 89 000 livres
- ▶ 13 300 CD musicaux
- ▶ 4 500 DVD
- ▶ 32 postes informatiques
- ▶ 34 agents

Livraison du bâtiment : fin 2011

Ouverture : octobre 2012

### Fiche technique

- ▶ Surface : 4 750 m<sup>2</sup>
- ▶ Un accueil général pour le public : 210 m<sup>2</sup>
- ▶ Un espace public adulte : 970 m<sup>2</sup>
- ▶ Un espace public jeunesse : 600 m<sup>2</sup>
- ▶ Un espace public arts / musique et cinéma : 270 m<sup>2</sup>
- ▶ Un espace intermezzo avec un atelier multimédia (Internet, bureautique,...) et

un lieu d'exposition : 340 m<sup>2</sup>

▶ Une salle de conférences de 120 places : 240 m<sup>2</sup>

▶ Des bureaux, magasin, salles de travail pour les services internes : 780 m<sup>2</sup>  
Un parking semi-enterré de plus de 80 places

### Coût du bâtiment

- ▶ 12.309.000 € HT
- ▶ Communauté d'agglomération du Marsan : 6.124.000 € (50%)
- ▶ Subventions totales : 6.185.000 € (50%)
  - État : 3.498.000 € (28%)
  - Conseil Régional d'Aquitaine : 1.500.000 € (12%)
  - Conseil général des Landes : 1.187.000 € (10%)

PUBLICITE

Parce qu'un engagement ne se conçoit que dans la durée, le Groupe Coopératif Maisadour s'implique dans le développement durable depuis déjà de longues années.

C'est pour cela que nous avons...  
Le sens de la Terre



www.maisadour.com

Télex



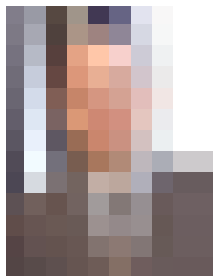
▶▶▶ Festival international de sports extrêmes du 20 au 22 août : roller, skateboard, bmx, wakeboard, freestyle moto-  
>>> Les marchés d'Arte Flamenco (6/07 et 10/07), du mardi 13/07 et des fêtes (17/07 et 20/07) auront lieu sur le par-



# Projet de ville, projet du "vivre ensemble"

Hervé Bayard, 1<sup>er</sup> Adjoint au Maire, chargé de l'urbanisme, des aménagements urbains et de la voirie se prête au jeu des questions - réponses sur les grands projets de la Ville. Entre concepts indispensables et concrétisation, entre objectifs communs à tous et traductions pour chacun, le zoom ne cesse d'être réglé.

## Pouvez-vous présenter les grands projets de la Ville ?



Hervé Bayard : Nous avons engagé un vaste et ambitieux programme de travaux dans le but de renforcer l'attractivité de notre ville en véhiculant une image positive,

d'assurer sa vitalité et d'apporter davantage de confort à nos concitoyens en embellissant leur cadre de vie. La requalification des entrées de ville (entrées Ouest : Martyrs de la résistance - esplanade des arènes) répond à cet objectif, mais aussi améliorer l'environnement dans lequel les Montois évoluent (des voiries avec des pistes cyclables sécurisées, de larges trottoirs et des espaces végétalisés).

Nous devons donner envie aux gens de venir et de s'arrêter à Mont de Marsan. L'objectif est également de faire en sorte que les montois se sentent bien dans leur ville et qu'ils aient plaisir à y vivre. Tout cela passe par une requalification des espaces publics qui sont avant tout des espaces de vie, aujourd'hui lieux emblématiques mais endormis. Je pense notamment aux berges, à la place du théâtre et la place Pancaut ... Le chantier, vous l'avez compris est immense.

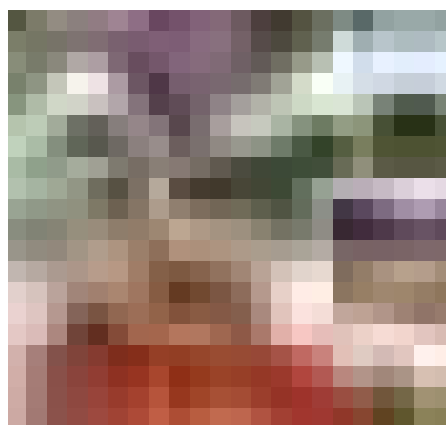


## On a l'impression que tout s'imbrique ... Comment ces projets se construisent-ils ?

H. B. : Ils s'imbriquent fort logiquement, presque naturellement. Ils constituent notre projet de ville traduit dans le prochain PLU (plan local d'urbanisme) aujourd'hui en cours d'élaboration. C'est une véritable pelote de laine ! Dès que vous vous intéressez à un quartier ou à un sujet, d'autres semblent immédiatement impossibles à ne pas prendre en compte.



Embellir une place quelle qu'elle soit nous amène à nous poser la question de la circulation, du stationnement, et de la vocation des équipements et des bâtiments qui y sont rattachés. Nous devons intervenir de façon concomitante sur tous les paramètres. Alors, face à l'ampleur de la tâche, la clé, c'est le travail à plusieurs. Tout nourrit notre réflexion : les discussions entre élus, avec les services, les cabinets qui nous fournissent des études, les réunions et échanges avec les riverains et conseils de quartiers ou les apports extérieurs (comme les étudiants brésiliens et français venus fin avril).



## Quels sont les objectifs prioritaires ?

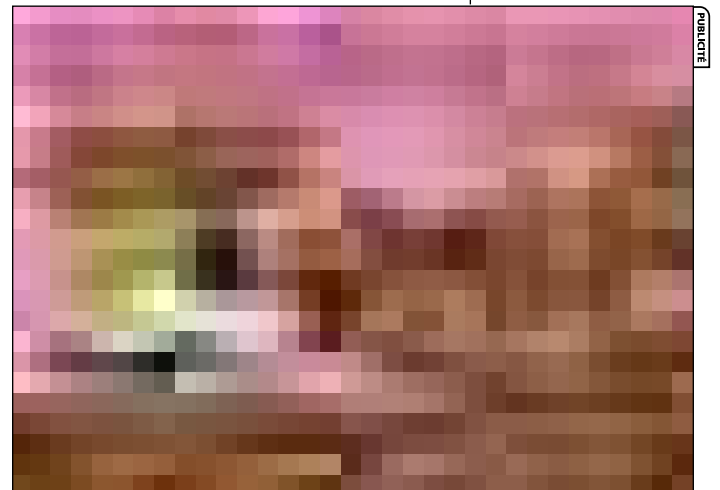
H. B. : L'une de nos priorités est le centre ville (j'aime à dire cœur de ville) qui doit retrouver toute sa vitalité. Pour cela nous devons inciter les Montois à venir y habiter. Le constat que l'on fait est que notre cœur de ville est "déshabité" et, sans habitants, pas d'essor possible. C'est pourquoi nous engageons un vaste plan de réhabilitation de logement en cœur de ville à travers ce que l'on appelle une OPAH, opération d'amélioration de l'habitat. Nous souhaitons reconverter certains îlots avec la réalisation combinée de logements, de commerces et

d'équipements publics ou de loisir. Je pense à l'îlot Laulom en particulier.

Notre projet de ville est avant tout un projet du vivre ensemble ! Nous ne sommes pas seulement la municipalité des grands travaux. Nous sommes également la municipalité de la proximité. Certes, nous souhaitons amener de profondes mutations mais nous nous soucions tout autant de la vie dans les quartiers. Les exemples de Barbe d'Or, Saint-Jean-d'Août ou Beillet sont significatifs. Nous devons conforter ou renforcer la qualité de vie dans ces quartiers. Souvent de petits aménagements améliorent considérablement le cadre de vie des riverains, notamment en traitant les problèmes de circulation.

## Pour vous, quand ce travail sera-t-il accompli ?

H. B. : Nous nous sommes fixés plusieurs échéances sans jamais oublier qu'un projet de ville se réalise sur le long terme. Mais je parie que d'ici 3 ou 4 ans nous aurons bien avancé et que les Montois commenceront alors à profiter d'une ville encore plus belle, plus accueillante, encore plus vivante.



## LES PETITS & GRANDS PROJETS, ON EN EST OÙ ?

### Les berges

- Lauréat du concours : Cabinet Lancereau
- Projet retenu présenté dans le prochain M2M. Une exposition ouverte aux habitants suivra à l'automne
- Premiers travaux d'enfouissement des réseaux avant la fin 2010

### L'entrée ouest

- Travaux d'enfouissement des réseaux en cours
- Démarrage des travaux de voirie en septembre

### Boulevard Nord

- Concertation publique en juin
- Enquête d'utilité publique en septembre
- Première tranche de travaux en juin 2011

### Peyrouat

- Déconstruction de certains bâtiments en cours

### Pistes cyclables

- Mise en service : Arènes, av. Eloi Ducom, bld Candau, Imp. Carboué ...
- Projet de Barbe d'Or présenté en réunion du Conseil de quartier en juin. Cet aménagement pourrait être testé à partir du mois de septembre, pour une période de 6 mois.



# La signalisation en ville

Les conseils de quartier sont souvent interpellés sur l'utilité de renforcer la signalisation de certains lieux ou équipements publics.

Il faut savoir que la signalisation directionnelle sur panneau réglementaire ne peut dépasser six mentions. Pour pouvoir ajouter de nouveaux sites, cela nécessite donc la suppression de certaines mentions existantes.

Quand est-il pour les commerces ? Contrairement aux centres commerciaux, les commerces ne peuvent être indiqué sur les panneaux de signalisation réglementaires.

Peuvent en revanche être signalés ou non sur les dispositifs de jalonnement routiers les équipements publics ou les services tels que les équipements médico-sociaux. Par ailleurs, 300 plaques de rue ont été commandées pour compléter les manques. Le service signalisation de la ville commencera à les installer entre fin août et début septembre.

( animations & actions )

## Ça s'est passé dans les quartiers !

► **Formation et visite des serres municipales** les 4 et 6 mai. L'objectif était de donner aux conseillers de quartier, membres du jury du concours des maisons et balcons fleuris, des critères objectifs de sélection, d'appréciation et d'évaluation.

► **Les vide greniers** en mai et en juin

► **Formation "défibrillateur"** le 7 mai



► **Les piques-niques partagés** tout le long du mois de juin

► **Inauguration de la rue Pat Kalley** après réfection dans le quartier de l'hippodrome le 30 juin

► **La fête des voisins** le 28 mai

( questions / réponses )

## Foire aux questions des conseils de quartiers

Vous avez posé des questions à vos conseillers. Des réponses vous ont été apportées. Certaines peuvent intéresser un grand nombre d'habitants. M2M propose de retrouver dans chaque numéro quelques unes de ces réponses.

**Qui choisit l'emplacement des containers ?**  
La collecte du verre et du papier est de la compétence du SICTOM.

La commune de Mont de Marsan est équipée de 98 colonnes verre et 17 colonnes papier.

C'est en concertation avec le SICTOM du Marsan que se détermine le choix de l'emplacement.

Il faut noter que les colonnes pour les déchets, verres et papiers, ne sont jamais positionnés à côté des conteneurs ordures ménagères ou sélectifs pour éviter les dépôts sauvages.

Enfin, il est déconseillé de positionner les colonnes verres à proximité immédiate des habitations, ceci à cause des nuisances sonores (verres cassés).

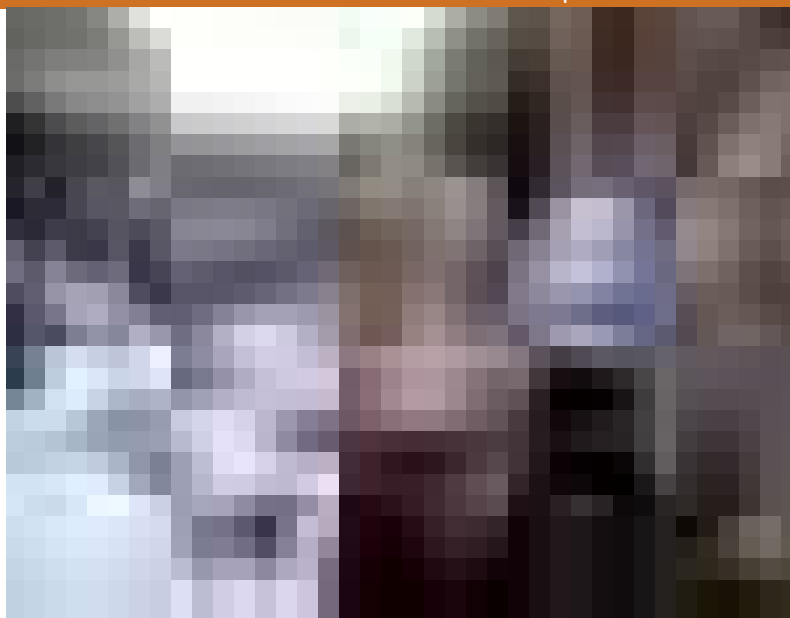
**Qui assure leur entretien ?**

Tous les après-midis un agent du service Propreté Urbaine est affecté au nettoyage des abords des conteneurs. Ce travail est organisé en secteur de manière à ce que tous les conteneurs soient nettoyés une fois par semaine. Un nettoyage plus approfondi des abords, ratissage, balayage est effectué 6 fois par an en moyenne. Le lavage des colonnes et des socles au karcher est effectué 2 fois par an.

**Existe-il des containers pour plastiques ?**

Il n'existe volontairement plus de containers plastiques pour favoriser leur apport en déchetterie.

En intégralité sur [www.montdemarsan.fr](http://www.montdemarsan.fr)



## ▲ Ambiance médiévale

Tout au long du mois de juin, les conseils de quartier ont organisé des repas et pique-niques partagés. Au pied du donjon, le 12 juin, c'était ambiance médiévale.

## MADELEINE, AGENDA DES QUARTIERS

### Piques-niques partagés "Les Matinales de la Madeleine"

160<sup>ème</sup> anniversaire de l'Hippodrome des Grands Pins, courses de chevaux avec les meilleurs jockeys français les 17 et 18 juillet à partir de 9h30.

Le dimanche 18 juillet en matinée, Grand Prix des conseils de quartiers de Mont de Marsan et une course école montée par les élèves de l'AFASEC, sponsorisée par les conseils de quartiers.

### "Course de trottinettes : trophée des quartiers du Moun"

Tous les jours à 11h, pendant les fêtes de la Madeleine, course de trottinettes pour les enfants âgés de 8 à 12 ans.

La finale, mardi 20 juillet à 15h

Les trottinettes, fournies par la régie des fêtes, démarreront de la place de la Mairie, emprunteront la rue Cazaillas, la rue André Bergeron, descendront rue Léon Gambetta pour une arrivée devant le théâtre. Votre quartier compte sur vous pour être représenté.

Inscrivez-vous jusqu'au 10 juillet auprès de votre conseil de quartier ou auprès du service vie des quartiers à la mairie - 05 58 05 87 52

### Vendredi 16 juillet à 15h : remise des clés pour l'ouverture des fêtes

Rejoignez votre conseil de quartier pour converger ensemble vers place de l'Hôtel de Ville, habillé en blanc et bleu, accompagné d'une banda.

On vous attend à 14h15 au

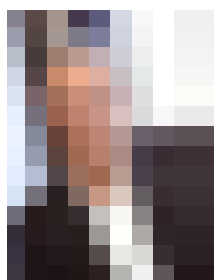
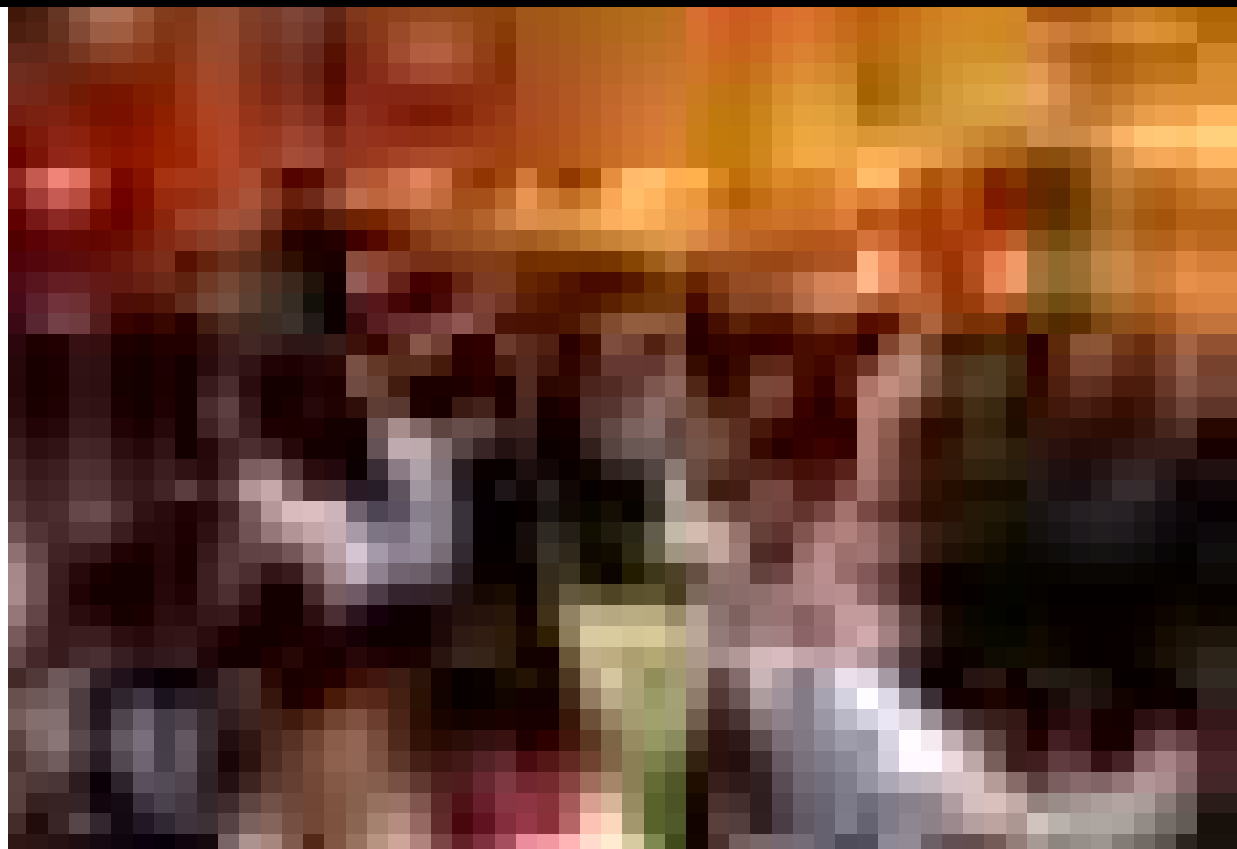
- Rond point de la Force (quartiers des Arènes et du Centre-ville)
- Parking de la Douze, square des Anciens Combattants (quartiers du Bourg Neuf et Hippodrome)
- Allées Brouchet (quartier St Médard, Barbe d'Or, Beillet, Dagas, chourié)
- Maison des associations, bd de Candau (quartiers Saint Jean d'Août, Peyrouat, Argenté, Nonères)

ziers >>> Toute personne qui ne respecte pas les **horaires et jours de sortie des déchets** s'expose à une amende automatisée externe >>> **Forum des associations montoises** : 11 et 12 septembre – Hall de Nahuques >>>

Du 16 au 20 juillet

# Les Fêtes 2010, toujours plus de c

Les Fêtes 2010 reprennent les ingrédients habituels de leur succès : beaucoup d'animations, de musiques, de lieux de fête, des cartels d'exception pour les aficionados ... Mais pas seulement. Des nouveautés aussi ... Bertrand Tortigue, adjoint au maire, les présente.



## Quelles sont les nouveautés de l'édition 2010 de la Madeleine ?

La principale nouveauté c'est la généralisation des verres réutilisables et recyclables durant toutes les Fêtes. Notre

objectif, une ville plus propre : plus aucune montagne de plastiques sur la voie publique au petit matin ! Un appel d'offres a permis de retenir la société Ecocup. Concrètement et je les en remercie, les distributeurs de boissons – professionnels et associations – ont répondu présents. Ils serviront donc les hestayres des gobelets réutilisables, pas moins de 700 000 seront à leur disposition (voir encadré). À noter que cela crée cinquante emplois pendant les Fêtes.

Les autres nouveautés sont dans le programme : course de trottinettes, spectacle de recorte ... Nous modifions également légèrement le parcours de la cavalcade du samedi soir. En effet, les conditions de sécurité n'étaient plus assurées au niveau passage rue Gambetta : trop de difficultés d'intervention des secours en cas de problème. Le cortège empruntera donc le parcours habituel jusqu'au pont Gisèle Halimi mais empruntera l'avenue Aristide Briand pour aboutir à un second passage rue Victor Hugo.

## Et les classiques ?

De très belles corridas, un concours landais de grande tenue, beaucoup de lieux d'animations et de convivialité avec le renforcement des places festives, rebaptisées pour l'occasion : "Campo de feria" (l'esplanade des Arènes) et ses casetas, le "village gournand" (place Saint Roch) et une petite nouvelle la "place des Bons vivants" (place du général de Gaulle).

## Qu'en est il du dispositif de bus et de stationnement ?

Le dispositif de bus (voir plans et horaires, pages suivantes) est étoffé. Toujours les "bus des ferias" depuis les quatre coins du département, les navettes depuis les parking-relais (une toutes les trente minutes en moyenne), les lignes proposées par la Communauté d'agglomération du Marsan et renforcées pour venir des 18 communes. Cette année, on va encore plus loin puisque le réseau des TUM se mettra à l'heure de la Madeleine : six lignes "intra-muros" sillonneront la ville (en continu de 12h à 4h30) pour que chaque habitant de chaque quartier n'ait pas plus de deux cents mètres à faire à pied pour trouver un arrêt le conduisant aux Fêtes. Pour le retour, tous rendez-vous à la gare SNCF, point de ralliement de tous les dispositifs. Bref, plus aucune raison de prendre la voiture pour ces Fêtes 2010 !

## COMMENT UTILISER ECOUP ?

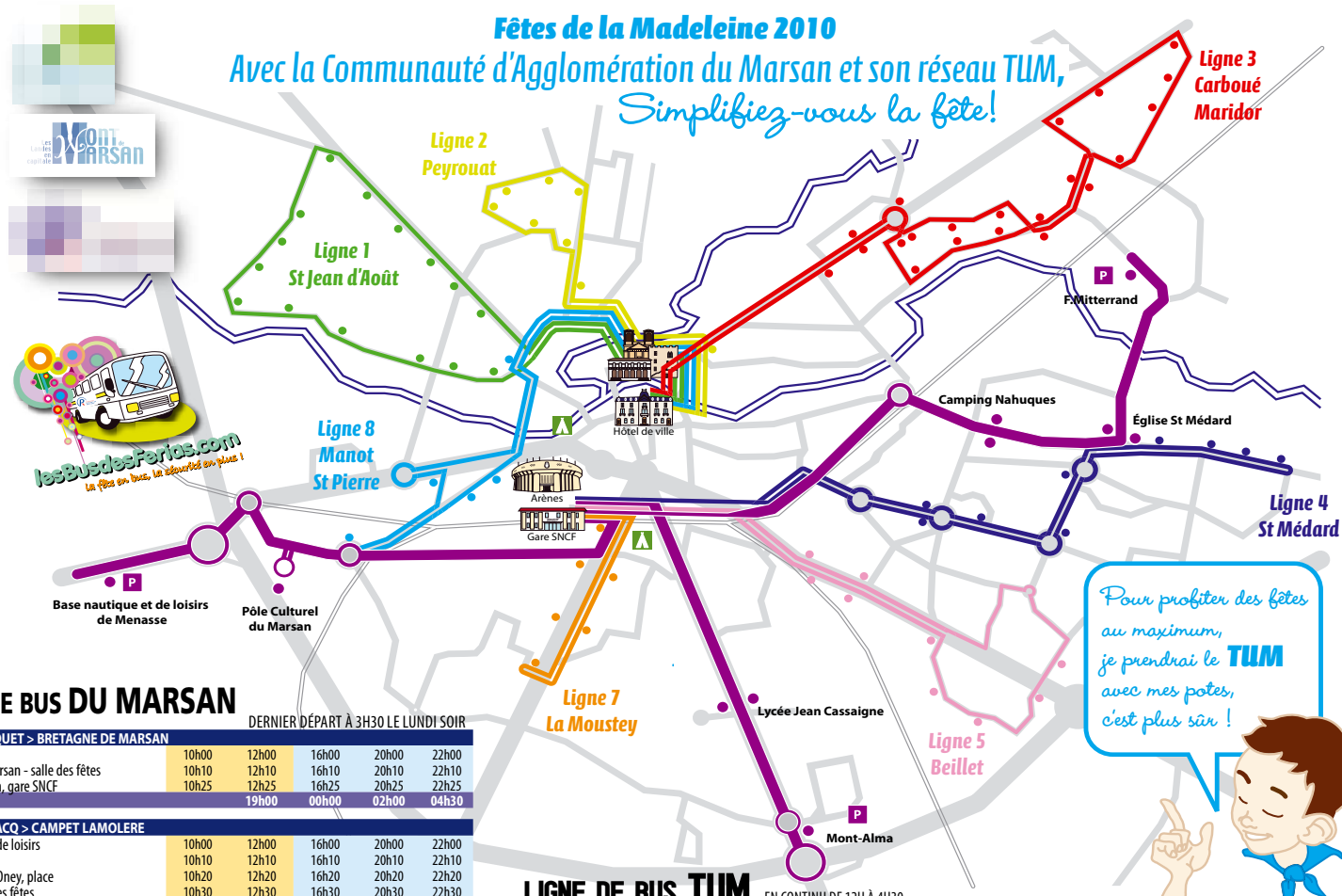
Le principe est simple : lors de la première consommation, l'hestayre "loue" son verre un euro. Il peut le garder et le faire remplir à nouveau et le faire échanger au cours de la soirée, autant de fois qu'il le souhaite et quel que soit le lieu. En fin de soirée, soit il décide de le garder – 5 modèles collector -, soit il le restitue et on lui rend son euro.

En termes d'hygiène, les verres sont lavés (avec des machines industrielles) presque en continu pour assurer le réapprovisionnement des débitants de boissons.



**Le nouvel agenda culturel de la Ville : détachez-le !!!**





**LIGNE DE BUS DU MARSAN**

DERNIER DÉPART À 3H30 LE LUNDI SOIR

**Ligne 1 : BENQUET > BRETAGNE DE MARSAN**

Benquet Bourg	10h00	12h00	16h00	20h00	22h00
Bretagne de Marsan - salle des fêtes	10h10	12h10	16h10	20h10	22h10
Mont de Marsan, gare SNCF	10h25	12h25	16h25	20h25	22h25
Retour	19h00	00h00	02h00	04h30	

**Ligne 2 : UCHACQ > CAMPET LAMOLERE**

Uchacq, centre de loisirs	10h00	12h00	16h00	20h00	22h00
Geloux, église	10h10	12h10	16h10	20h10	22h10
Saint-Martin d'Ony, place	10h20	12h20	16h20	20h20	22h20
Campet, salle des fêtes	10h30	12h30	16h30	20h30	22h30
Mont de Marsan, gare SNCF	10h45	12h45	16h45	20h45	22h45
Retour	19h00	00h00	02h00	04h30	

**Ligne 3 : BOUGUE > LAGLORIEUSE > MAZEROLLES**

Bougue, salle des fêtes	10h00	12h00	16h00	20h00	22h00
Laglorieuse, bourg	10h10	12h10	16h10	20h10	22h10
Mazerolles, bourg	10h20	12h20	16h20	20h20	22h20
Mont de Marsan, gare SNCF	10h40	12h40	16h40	20h40	22h40
Retour	19h00	00h00	02h00	04h30	

**Ligne 4 : CAMPAGNE > SAINT PERDON**

Campagne, église	10h00	12h00	16h00	20h00	22h00
Saint-Perdon, commerces	10h10	12h10	16h10	20h10	22h10
Mont de Marsan, gare SNCF	10h35	12h35	16h35	20h35	22h35
Retour	19h00	00h00	02h00	04h30	

**Ligne 5 : GAES > SAINT-AVIT**

Gaillères, salle des fêtes	10h00	12h00	16h00	20h00	22h00
Poydesseaux, église	10h10	12h10	16h10	20h10	22h10
Bostens, église	10h20	12h20	16h20	20h20	22h20
Lucbardez, salle des fêtes	10h35	12h35	16h35	20h35	22h35
Saint-Avit, salle des fêtes	10h45	12h45	16h45	20h45	22h45
Mont de Marsan, gare SNCF	11h05	13h05	17h05	21h05	23h05
Retour	19h00	00h00	02h00	04h30	

**LIGNE DE BUS TUM**

EN CONTINU DE 12H À 4H30

LIGNE 1	LIGNE 2	LIGNE 3	LIGNE 4	LIGNE 5	LIGNE 6	LIGNE 7
Hôtel de ville	Hôtel de ville	Hôtel de ville	Gare SnCF	Gare SNCF	Gare SnCF	Hôtel de ville
St Jean d'Août	Francis Planté	Estournet	Chemin Creux	Gézits	Harbaux	Benoit
Eglise	Latappy	Grande Lande	Majourau	Houga/Despiou	Brémontier	Brigade Carnot
St Jean d'Août	Peyrouat/Fabre	Chalosse	Sénat. Daraigne	Mainguy	Lascoumes	St Pierre Bourg
Ecoles	Peyrouat/Ecoles	Le Corbusier	Petit Lacrouts	Couturelles	La Moustey	Ecole normale
Thore	Peyrouat/Benoit	Mi-Carrère	Saint-Médard	Lamartine	Lascoumes	La Roseirie
Péglié Stade	Fabre 3	Barbe d'Or	Laudot	Schuman	Brémontier	St Jean d'août
Notre Dame	Commandant Boffy	Carboué	Pierre Hugues	Chourié	Harbaux	Eglise
Europe	Rozanoff	Maridor	Battan	Papy	Gare	Francis Planté
Jouanas	Francis Planté	Larouquère	Pierre Hugues	Houga/Despiou		
Belle Chaumières	Hôtel de ville	G <sup>e</sup> Moirier	Laudot	Gézits		
Les Bruyères		Léon Jouhaux	Saint Médard	Gare		
Les pins		Zone industrielle	Petit Lacrouts			
Le Rond		Barbe d'Or	Sénat. Daraigne			
Sabres		Mi-carrère	Majourau			
Paul Banos		Le Corbusier	Chemin Creux			
Jean Macé		Chalosse	Gare SNCF			
Henri Farbos		Jean Rameau				
St Jean d'Août		Grande Lande				
Eglise		Estournet				
Francis Planté		Hôtel de ville				
Hôtel de ville						

**Une reine des Fêtes exemplaire**

Depuis quelques temps, les reines des fêtes et, Fanny Taillardat, souhaitent s'investir tout au long de l'année dans la vie de la cité.

**Présentez-vous en quelques mots ?**

► Fanny Taillardat, 17 ans (reine des fêtes) : Je réside à Mazerolles et je fais un BEP Carrières sanitaires et sociales au lycée Jean Cassaigne. La danse est une de mes passions, j'ai fait deux ans de sévillane et je me suis inscrite dans une école de salsa.

► Maeva Inostroza, 18 ans (première dauphine) : J'habite à Mont de Marsan et je suis en première année de biologie à la faculté de Pau. J'apprécie particulièrement les sorties entre amis et je suis une grande supportrice de foot.

► Marina Debes, 18 ans (2<sup>ème</sup> dauphine) : Je suis actuellement en terminale littéraire au lycée Victor Duruy. Je vis dans un quartier qui me tient à cœur, le Peyrouat. Tout comme Maeva, je suis une supportrice de football et j'ai moi même pratiqué un sport, le handball, pendant des années.

**Qu'est ce qui vous a poussé à participer à cette élection ?**

► Fanny : J'ai été incitée par mes amis mais c'est surtout ma famille et plus particulièrement ma belle-soeur, deuxième dauphine en 2009, qui m'ont convaincue. J'apprécie les concours de beauté mais au delà de ça, je vis cette élection comme un moyen de vaincre ma timidité.

**Comment vivez-vous vos premiers jours en tant que reine des fêtes 2010 ?**

► Fanny : Je suis heureuse, notamment pour la fierté que cela procure à mes parents mais aussi parce que cela donne de l'assurance, chose qui me manquait un peu.

**Quelle signification donnez-vous aux fêtes de la Madeleine ?**

► Fanny : Je fais les fêtes depuis 4 ans et j'apprécie particulièrement l'esprit bon enfant, les bandas y sont pour beaucoup je pense. Le mélange hétéroclite de personnes de tous horizons permet surtout de faire de nouvelles rencontres. Personnellement, je ne bois pas et sans renier sur la convivialité, j'aimerais que certaines personnes, lors des festivités, soient plus raisonnables.

**Télex**

►►► Exposition de photos sur le thème "un collégien, un portable", jusqu'au 30 septième femme à remporter le Prix du Président de la République ! ►►► **Marché de la Pla-**



## LES BUS DES FÉRIAS

www.lesbusdesferias.com

Tous les soirs du 16 au 20 juillet

**LIGNE 1** De 19h30 à 4h30

Hagetmau, Dumes, Saint Sever, Bas Mocau, Mont de Marsan

**Vendredi 16 - samedi 17**

**LIGNE 2** de 21h à 4h30

Sarbazan, Roquefort, Labrit, Brocas, Cere, Mont de Marsan

**LIGNE 3** De 20h30 à 4h45

Dax, Pontonx, Tartas, Mont de Marsan

**LIGNE 4** De 22h15 à 4h30

Aire, Cazères, Borderes, Grenade, Mont de Marsan

**LIGNE 5** De 20h30 à 2h45

Aire, Le Vignau, Saint Gein, Villeneuve de Marsan, Mont de Marsan

**LIGNE 6**

De 21h30 à 4h30

Gabarret, Cazaubon, St Justin, Mont de Marsan

**Uniquement le samedi 17**

**LIGNE 7** De 20h30 à 4h30

Geaune, Eugenie, Grenade, Mont de Marsan

**LIGNE 8** De 2h30 à 4h30

Mimizan, Morcenx, Arengosse, Ygos, Mont de Marsan

**LIGNE 9** De 21h à 4h15

Luxey, Sore, Pissos, Trensacq, Sabres, Garein, Mont de Marsan

**Que comptez-vous apporter à la Madeleine et la jeunesse montoise en tant que reine et dauphines respectives ?**

► F / M / M : nous souhaiterions être présentes tout au long de l'année en participant à la vie locale et au rayonnement de la Ville. Représenter une ville le temps des fêtes, c'est une chance mais des activités tout au long de l'année ainsi qu'une meilleure visibilité des actions seraient souhaitables. D'autre part, aider les jeunes montois et montrer l'exemple pendant les fêtes sont également nos objectifs.

**Dans quel secteur souhaitez-vous vous accomplir professionnellement ?**

► Fanny : Je veux devenir infirmière afin de m'investir sur le plan social et humain. Je souhaite aider et me sentir utile.

# AU PROGRAMME

## L'AVANT-FÊTES SAMEDI 10

### ► Braderie de la Madeleine

Toute la journée  
Organisée par l'UCAM  
Parkings de surface gratuits

## MARDI 13

### ► 44<sup>e</sup> nocturne de la Madeleine

20h30 / Course cycliste  
Départ et arrivée avenue Sadi Carnot (Podium)

### ► Feu d'artifice

23h / Confluent de la Douze

## MERCREDI 14

### ► Tournoi de golf Pro Am

Toute la journée  
Golf de Pessoudat

## VENREDI 16

### ► Concours de sauts d'obstacles

Toute la journée  
Étrier du Marsan / Entrée gratuite (et les 17, 18 juillet)

### ► Le 10 km du Moun

9h30 / Course pédestre  
départ face aux arènes

11h / Course de trottinettes

Pour les 8-12 ans.  
Départ en centre ville (et les 17, 18, 19, finale le 20 juillet à 15h30)

14h / Finale du tournoi de tennis

La Hiroire

### ► Concert de l'Orchestre montois

Place du Général Leclerc

### 15h / Remise des clés par Mme le Maire

& Procession de la Madeleine  
Hôtel de ville, place Général Leclerc  
16h / Train d'arrastre et alguaziles avec l'Orchestre Montois de l'église de la Madeleine aux arènes

### ► Animations musicales, concerts

Place des bons vivants (place Charles de Gaulle), Village gourmand (Place St Roch), Quatre cantons, Parking Dulamon (+ les 17, 18, 19, 20 juillet), Esplanade des arènes "Campo De Feria"  
16h30 / Bénédiction des arènes  
17h / Ouverture

et inauguration de l'exposition taurine et de l'espace culturel.

Artistes : Loren, Jean Ducasse, Michel Volle

### ► Corrida et concours landais

18h / 6 toros de Miura pour Juan Jose Padilla, Rafaelillo, Julien Lescarret  
22h / Concours landais, 4 troupeaux, 5 écarteurs, 4 sauteurs

## SAMEDI 17

### ► Marché des fêtes

Stade Guy Boniface

### ► Courses hippiques

160<sup>ème</sup> anniversaire de l'Hippodrome des Grands Pins  
Entrée gratuite (et le 18)

### ► Concours de pêche

8h / Berges de la Midouze (et le 19)

### ► Once de la mañana

11h / Rencontre d'auteurs, livres taurins, dédicaces (Librairie Lacoste et les éditions Cairn)  
Esplanade des arènes (et les 18, 19, 20)

### ► Concours de Recorte

11h / "Campo De Feria"  
Esplanade des Arènes

### ► Encierro de vaches

13h / Entre la place Jean Jaurès et les arènes

### ► Concours de pétanque

14h30 / Parc Jean Rameau

### ► Corrida

18h / 6 Toros de Garcigrande pour Enrique Ponce, El Juli, Matias Tejela

### ► Grande cavalcade

22h / Quartier de la Madeleine

## DIMANCHE 18

### ► Messe en l'église de la Madeleine

10h30 / avec l'Orchestre montois  
► Grande cavalcade À partir de 11h30

Dans les rues du centre ville

### ► Lâcher de pigeons voyageurs

12h / Pont Gisèle Halimi

### ► Initiation à la taumachie

15h / Par l'école taurine Richard Millian aux arènes (et les 19 et 20)

### ► Corrida

18h / 6 toros de Fuente Ymbro pour Sergio Aguilar, Arturo Macias et Luis Bolivar

### ► Corrida portugaise

22h / 6 toros de Campo Amor pour Alvaro Montes, Sergio Galan et Manolo Manzanaras

## LUNDI 19

### ► Novillada piquée

11h / 4 novillos de El Torreón pour Thomas Dufau et Mathieu Guillon

### ► Course de voitures à pédales

12h / En centre ville

### ► Corrida mixte

18h / 2 toros de Fermin Bohorquez pour Pablo Hermoso de Mendoza.  
4 toros de El Pilar pour Enrique Ponce et Daniel Luque

## MARDI 20

### ► Gala de pelote basque mains nues

10h30 / En présence de Michel Etcheverry

Fronton des arènes

### ► Novillada non piquée

11h / 4 novillos de Paul et Jérôme Bonnet pour Sofian Juan Ortega, Juan Leal et Manuel Rodriguez

### ► Promenades à poneys

14h / Av. Aristide Briand

### ► Corrida

18h / 6 toros de Victoriano del Rio pour Manolo Sanchez, Morante de La Puebla et Sebastien Castella

### ► Grand feu d'artifice de clôture

23h / Esplanade des arènes

## MARDI 20

# LA HESTE DOUS PITCHOUNS

La Heste dous pitchouns, traditionnelle journée des enfants clôture les Fêtes.

### ► Berges de la Midouze

8h30 / concours de pêche

### ► Centre ville

10h30 / cavalcade

11h / place de la mairie

Jeux divers et structures gonflables organisés par l'amicale des quartiers.

### 11h30 / spectacle Zygo et tours de magie

13h / rue Lesbazeilles

Distribution des repas

Tout l'après midi, avenue Aristide Briand

Promenade en poney avec l'Étrier du Marsan

14h / place de la Mairie

Spectacle de magie, danses sévillanes

et initiation avec la Junta del pueblo

15h / place de la Mairie

"La Boum de Zygo" à 16h,

Paquito Géant avec Zygo et les bandas

15h30 / place Charles de Gaulle

Finale des courses de trottinettes

### ► "Campo de feria"

Tous les jours de 11h à 21h

Esplanade des arènes

Expo taurine :

Loren, Jean Ducasse, Michel Volle

12h30 / encierro pitchouns

arrivée dans les arènes

14h / Jeux et initiation à la course landaise

et à la taumachie animée par Richard

Milianet son école Taurine.

Un veau sera réservé aux enfants.

## CONCOURS DE VENTRIGLISSE

de 13h à 15h rue Gambetta, devant la place de la mairie

## GARDERIE POUR LES ENFANTS DE 3 À 10 ANS / GRATUIT

À l'école primaire des arènes

Vendredi, samedi, dimanche, lundi, mardi de 16h30 à 20h30.

Animée par le clown ZYGO

sous la surveillance d'assistantes maternelles.

Programme complet sur [www.fetesmadeleine.fr](http://www.fetesmadeleine.fr)

Régie des fêtes, 479 avenue du M<sup>e</sup> Foch

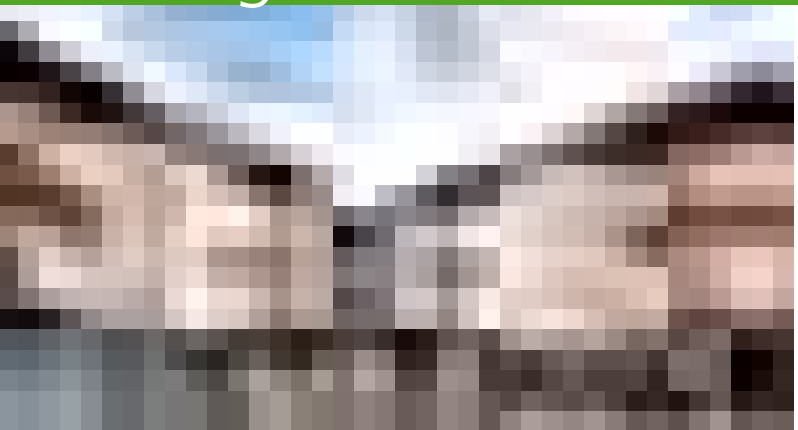
tél. 05 58 75 39 08

bre, halls du Conseil général >>> Le 18 avril, la femme jockey montoise **Nathalie Desoutter** est devenue la **prece des arènes** du 13/07 et du 20/07 sont annulés >>> **Le squash Saint Jean d'Août** a fêté ses 30 ans >>>>









### ▲ Accueillir, accompagner, informer ...

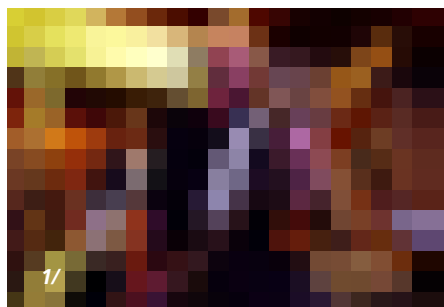
Avec pour mission de proposer un logement aux jeunes en voie d'insertion sociale et professionnelle, le Foyer des Jeunes Travailleurs Nelson Mandela, met à la disposition de ses résidents un accompagnement personnalisé en matière de travail, de santé et de loisirs et favorise leur accès aux droits et à la culture. La capacité d'hébergement est de 50 studios. Le Foyer accueille toute personne âgée de 16 à 26 ans, justifiant d'une activité professionnelle, de l'engagement ou la poursuite d'une formation professionnelle, d'un statut d'étudiant, ou d'un contrat de stage en entreprise ou de recherche d'emploi.

Rens. : 8<sup>bis</sup>, rue du Général Lasserre  
 Tel : 05 58 06 83 84 / Fax : 05 58 46 03 28  
 Du lundi au vendredi, de 8h à 12h et de 13h30 à 17h30  
 (sauf le vendredi à 16H30)



1/

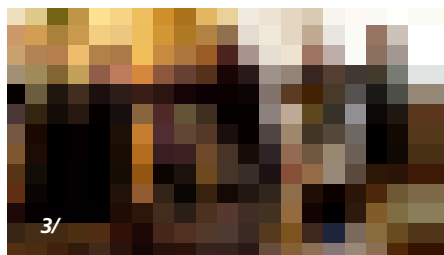
## Le premier jour de l'été en musique



1/



2/



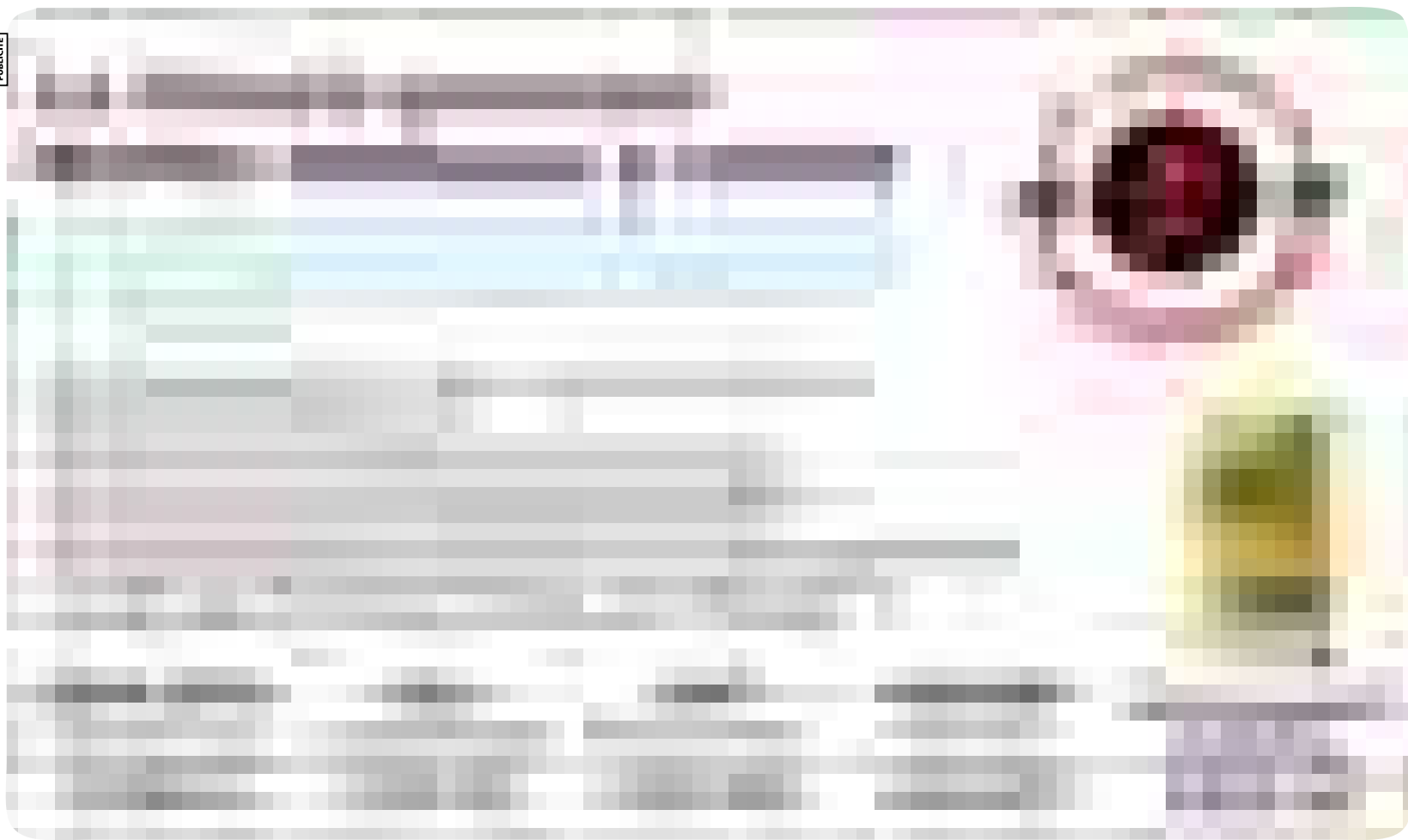
3/

1/ Les Clanks et leur invité, le chanteur de Bijou. Revival donc car ce dernier était présent lors du premier festival punk de Mont de Marsan en 76... Ambiance rock'n roll !

2/ Hommage à Mickaël Jackson pour les élèves du Centre de Danse Béliot Foy

3/ De vive voix ... L'association Résonance en la Chapelle du Bon Pasteur

PUBLICITE

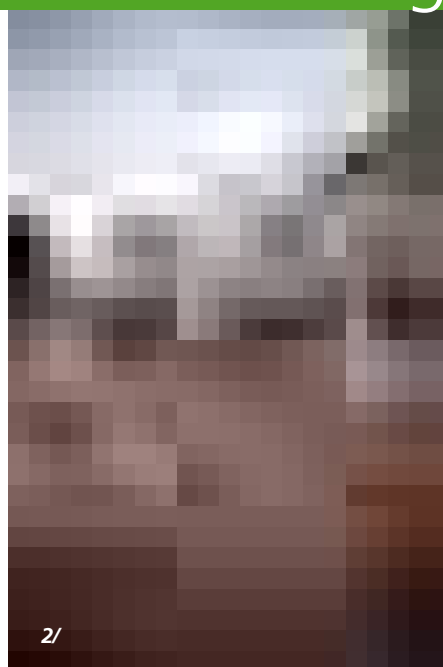


Télex

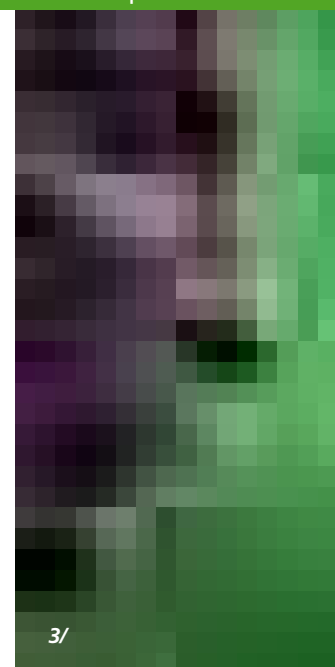
►►► Fêtes de la Madeleine : retrouvez le programme des animations et de la feria sur [www.fetesmadeleine.fr](http://www.fetesmadeleine.fr) >>> couples") / 12-17 juillet - Polar (film sur un vol de voiture qui contient un coffre mystérieux) / 19-23 juillet - Docu-



1/



2/



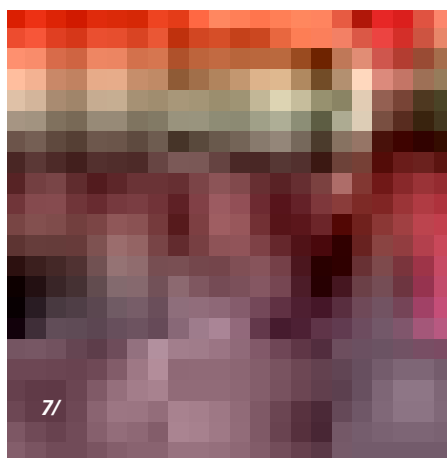
3/

## Un printemps très animé

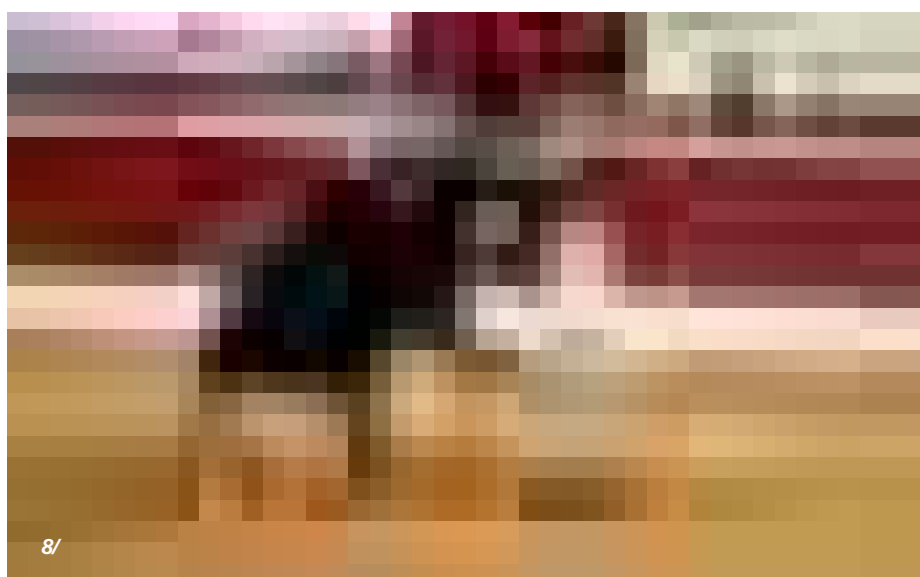
Ce ne sont pas moins de 22 000 personnes, dont 5 200 scolaires, qui ont pu profiter de la nouvelle édition de Mont de Marsan sculptures, "Au fil de l'eau". Une occasion renouvelée de faire découvrir au plus grand nombre la collection du musée Despiau-Wléricq mais aussi le travail d'artistes contemporains

comme le réaménagement paysager du jardin Saint-Vincent par le service des espaces verts autour de plusieurs miroirs d'eau. En point d'orgue, le spectacle atypique des sirènes monumentales sur le confluent n'a laissé personne indifférent. Le printemps s'est poursuivi dans une ambiance colorée avec "Moun do Brasil". Pendant une semaine, la ville a vécu à l'heure et aux rythmes brésiliens. Découverte du plus grand pays d'Amérique du Sud dans toute sa diversité : expositions, concerts, marché, conférences, animations sportives ...

Point d'orgue final, les arènes du Plumaçon ont accueilli la 21<sup>ème</sup> édition du festival de course landaise "Art et Courage". Une première réussie avec de très nombreux spectateurs qui ont vibré en voyant écarteurs et sauteurs face aux toros. Sensations fortes garanties !



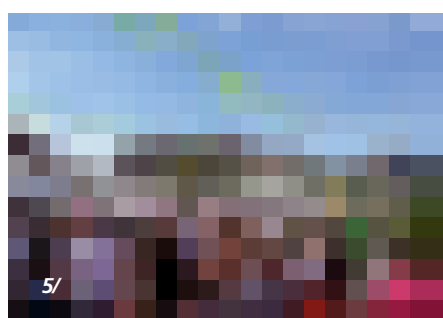
7/



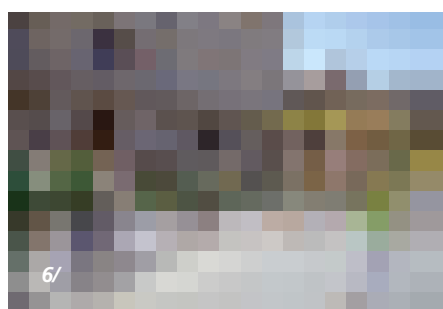
8/



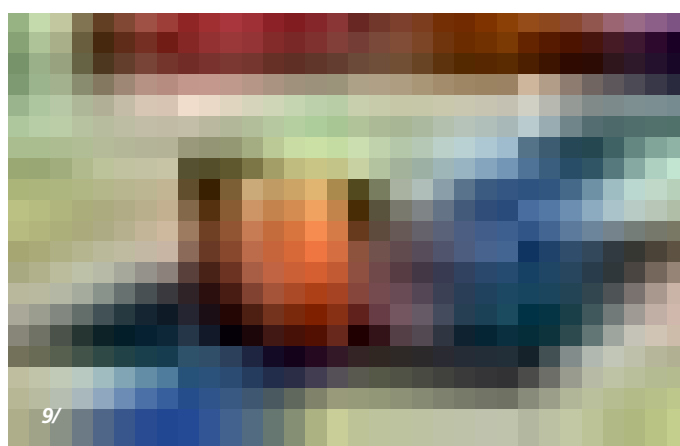
4/



5/



6/



9/

### MONT DE MARSAN SCULPTURES

1/ Miroir d'eau au Jardin Saint Vincent

2/ Parti osé par le collectif AIAA

3/ Snif ! À dans trois ans ...

### MOUN DO BRAZIL

4/ En jaune et vert : Brasil !!!

5/ Marché coloré à Saint Roch

6/ Ambiance festive

### ART ET COURAGE

7/ Repas d'après festival

8/ Olé !

9/ Écart de pitchoun

Stages de découverte Cinémagis "une semaine, un film" : 5-9 juillet - Clip vidéo (musique de film et film autour du "briseur de mentaire (Mont de Marsan accueille 400 000 personnes) 26-30 juillet - Comédie (20 ans après...) / rens : [www.cinemagis.fr](http://www.cinemagis.fr) ▶▶▶



( hommage )

### Une salle Claude Viseux

Ne cherchez plus la salle Daumier (graveur, caricaturiste, peintre et sculpteur français du 19<sup>e</sup> siècle) quand vous vous rendez à la Minoterie, elle n'existe plus...

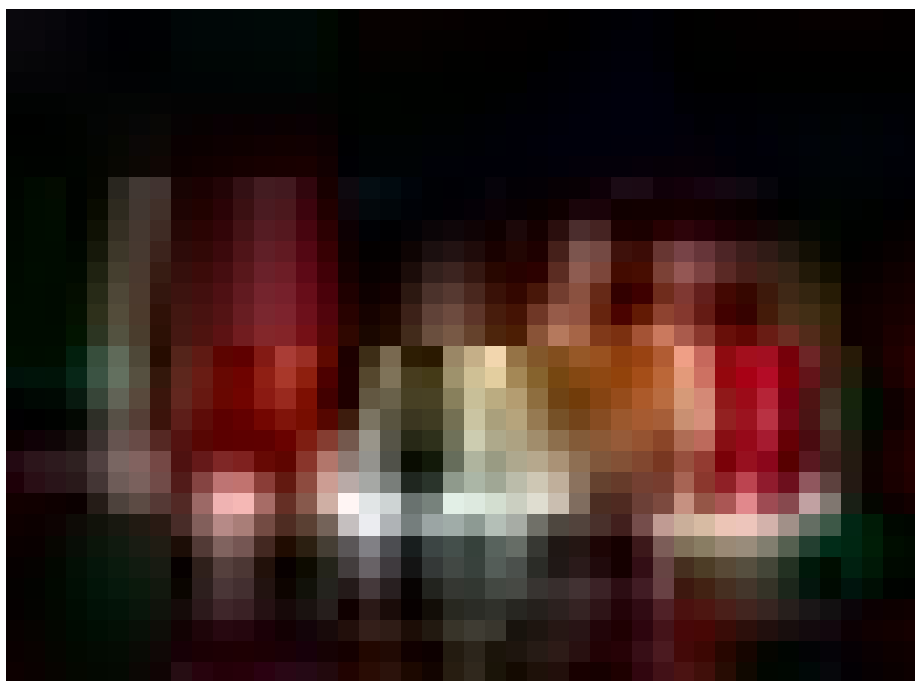
Désormais, les expositions d'Art médiation et les conférences du Pôle culture et patrimoine se déroulent dans la salle Claude Viseux.

Par délibération, la municipalité a souhaité rebaptiser cette salle du nom d'un artiste lié à la vie locale. En effet, quel Montois ne connaît pas le fameux "Échassier" de la route de Bordeaux ? quel lycéen du lycée Duruy n'a jamais vu le relief monumental installé en 1968 ? Quel flâneur le long des berges ne se réjouit pas du retour de "Porte de mer" sur le lavoir de la cale ?

Toutes ces œuvres qui font partie de notre quotidien sont de Viseux. Mais pourquoi ce natif de Champagne sur Oise\* a-t-il une telle importance dans le chef lieu des Landes ? L'histoire commence en 1946 à l'École des Beaux-Arts en architecture où il fait la connaissance de l'architecte montois Michel Dépruneaux. Ce dernier lui fait découvrir les Landes et les Fêtes de la Madeleine pendant l'été. Dès lors, Claude Viseux va nouer de nombreuses amitiés à Mont de Marsan dont Raymond Farbos, l'ami des artistes. Aussi va-t-il exposer plusieurs fois au Centre d'art Contemporain tout en répondant favorablement à des commandes publiques. Après le décès de Raymond Farbos, il devient même président du Centre d'art montois. Un artiste qui fait vraiment partie du paysage local ...

\* Décédé en 2008

*Après avoir été vandalisée, "Porte de mer" a été restaurée puis présentée dans le jardin du presbytère pendant Mont de Marsan sculptures 8 pour revenir sur le lavoir ...*



( théâtre )

### "Trav'el"... les ateliers du théâtre

Les ateliers de pratique théâtrale de la compagnie "le Théâtre des Lumières" ont présenté leurs travaux de fin de saison du 15 au 23 juin au théâtre du Pégly. Avec un grand titre, "Trav'el", qui fait vibrer. Le Théâtre des Lumières a su faire voyager le public vers d'autres personnages et d'autres temps. En tout, une dizaine de représentations avec ses textes et ses lumières, et une magie du théâtre partagée entre comédiens et public.

Après une initiation aux diverses techniques de l'art de la scène, entre autres le travail de la voix, la diction, la respiration, l'expression corporelle, la place est laissée aux improvisations, à la création de personnages et l'interprétation de textes classiques et contemporains. Un travail artisti-

que assuré avec soin et application par des comédiens professionnels, sous la houlette d'Aurélia Bartolomé, diplômée d'état de l'enseignement du théâtre.

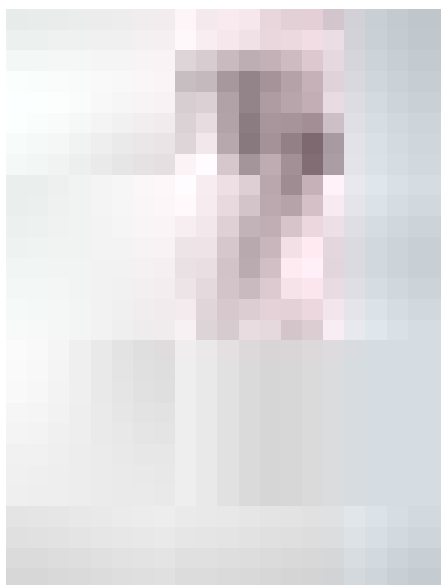
C'est dans les différents ateliers que les élèves se sont attelés au montage d'extraits de pièces de théâtre afin de pouvoir monter sur scène, rencontrer le public et goûter au travail du comédien.

Les enfants entre 4 et 6 ans ont séduit avec leur "rêve magique", et les 6-7 ans sont montés sans complexe sur scène pour interpréter "La terre et les fées fleurs".

Sur dix jours, plusieurs pièces de théâtre ont été présentées sur la scène du Pégly par les ateliers enfants, adolescents et adultes.

( exposition )

### Los desollados : toreros écorchés



Amateurs d'hémoglobine passez votre chemin !

Cette exposition de peintures présente l'anatomie des toreros. Ancien chirurgien devenu peintre, Thierry d'Erceville, sait mieux que quiconque saisir le travail des muscles en mouvement des toreros. Véritables sportifs, les matadors ont des postures et des attitudes qui font fonctionner des muscles rarement utilisés au naturel. Inspiré par "L'écorché" d'Honoré Fragonard, le peintre nous livre des œuvres qui sont un compromis entre la science (anatomie) et l'esthétique (pose des toreros). Une vision savante pour un rendu artistique... Une façon novatrice de présenter la taoumachie...

**Du 3 au 13 juillet**  
Minoterie - Salle Goya  
[www.thierryderceville.com](http://www.thierryderceville.com)



( art contemporain )

## Un super-héros au centre d'art

Après Kiev, New York, Madrid et tout récemment en 2010 le Centre Pompidou, l'artiste islandais Erró expose une soixantaine d'œuvres au Centre d'Art Contemporain Raymond Farbos. On pourra ainsi découvrir la série complète des femmes fatales ainsi que quelques-unes de ses aquarelles et peintures présentant l'ensemble de son travail. Fasciné par le monde des images issues des cultures les plus diverses, Erró collectionne tout ce qu'il peut glaner ici et là au travers de la bande dessinée, des comics, de la presse alternative, de la publicité, des dessins d'illustration et autres publications marginales. Il exploite ce réservoir d'images pour réaliser tout un monde de petites saynètes tour à tour drôlatiques, ironiques ou militantes.



The Sisters

**Centre d'art contemporain Raymond Farbos**  
**Jusqu'au 18 septembre (sauf jours fériés)**  
**Lundi-vendredi : 10h-13h et 14h-18h**  
**Samedi : 14h-18h**  
**Rens. : <http://cacrf.canalblog.com>**  
**05 58 75 55 84**

( exposition )

## Mano a Mano

Face à face artistique entre Jean Pierre Latappy (qui signe sous le pseudonyme d'Apy) et Jean Claude Dutertre deux esthètes qui ont choisi les Landes comme lieu d'inspiration.

Le Montois Jean-Pierre Latappy (formé aux Beaux-Arts de Bordeaux et à l'atelier Penninghen de Paris) vit et travaille à Saint-Cricq-Villeneuve. Ce passionné de taumachie a réalisé en 2008 l'affiche des fêtes de Pâques à Aignan. Naît à Nantes mais élevé à Cazaubon, Jean-Claude Dutertre (façonné Beaux Arts de Paris) compose à

( musée )

## Wlérick s'ouvre sur Robert et le Flamenco

Le Musée Despiau-Wlérick propose une exposition temporaire du 7 août au 19 septembre nommée "Autour de Rolande" de Robert Wlérick. Donné en 2009 par la famille, le plâtre original de cette sculpture monumentale de Robert Wlérick réalisée en 1937 sera le prétexte à la découverte de la genèse de cette œuvre.

Une évocation des différentes techniques utilisées sera également présentée, ainsi qu'une mise en parallèle avec d'autres œuvres similaires chez d'autres sculpteurs. La fonte de bronze est présentée dans le jardin Saint-Vincent.

Avant cela une autre exposition temporaire "Prohibido el cante - Flamenco y Fotografia" est prévue du 5 au 30 juillet. Présentée dans le cadre du 22<sup>ème</sup> festival "Arte Flamenco", elle regroupe 150 photographies réalisées par des artistes internationaux, qu'ils soient des grands maîtres du genre ou des artistes qui ont croisé accidentellement la route du flamenco. Ils sont 70 photographes à avoir participé à cette coproduction assurée par le centre andalou d'art contemporain de Séville et la sociedad estatal de conmemoraciones culturales, sous la coordination du ministère de la Culture espagnol. Une exposition qui raconte l'évolution esthétique, anthropologique, économique et sociale du flamenco et explique comment il est devenu le symbole de la culture espagnole.

Pour des photographes comme Ortiz Echagüe, Pierre Verger ou Robert Capa, le flamenco comme expression culturelle est un genre inhabituel dans leur production.

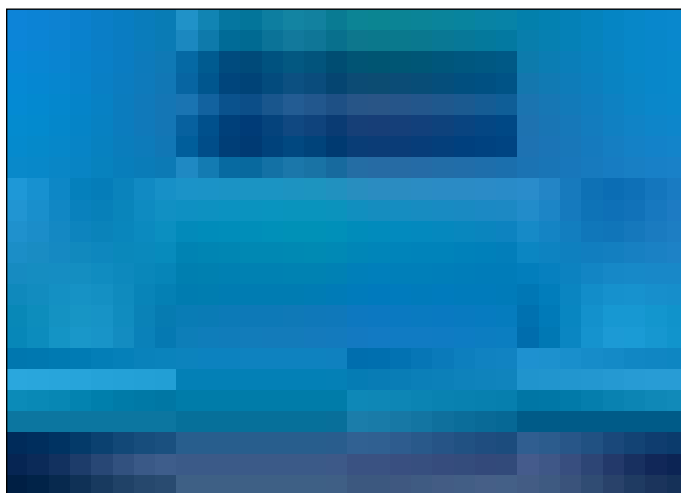
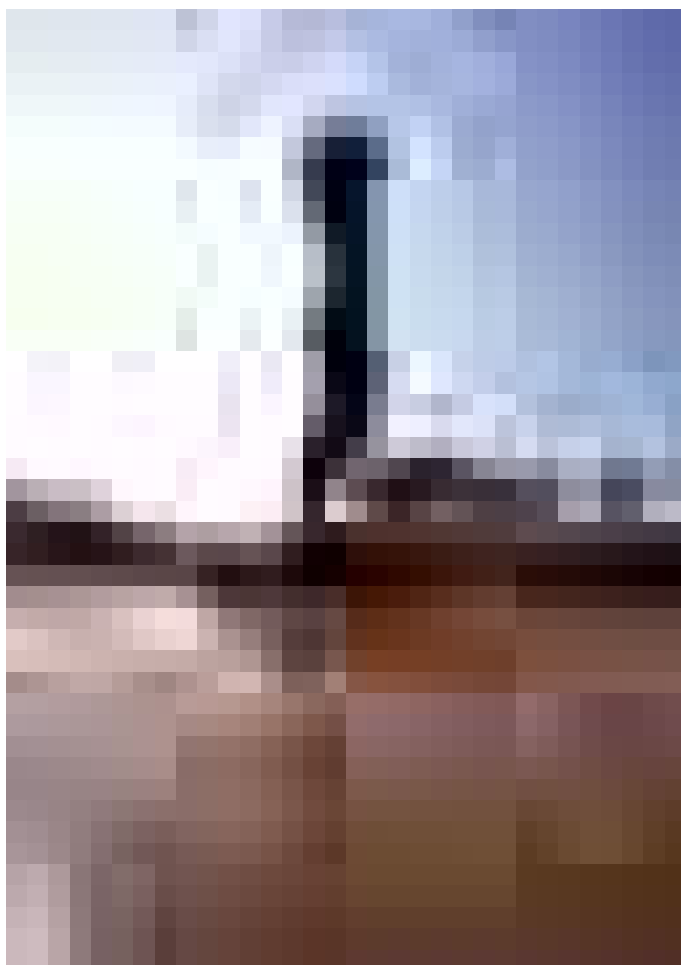
Les photographies de Carlos Saura, Colita, Gilles Larrain, Isabelle Muñoz ou Paco Sanchez sont par contre les fruits d'une longue trajectoire et d'une immersion méditée dans le monde du flamenco.

**Renseignements : 05 58 75 00 45**  
**du 5 au 9 juillet de 10 h à 19 h, pendant**  
**Arte Flamenco**  
**et du 10 au 30 juillet hors Festival**  
**Ouverte tous les jours sauf mardis et jours**  
**fériés de 10h à 12h et de 14h à 18h**  
**Musée Despiau-Wlérick : Entrée gratuite**

Mauvezin d'Armagnac. Bien connu des Montois pour avoir exposé au musée Despiau-Wlérick, il peut s'enorgueillir d'avoir présenté ses œuvres avec celles de Picasso à Vallauris.

Vernissage public le 15 juillet à 19 h : fresque réalisée sur place par les deux artistes sur le thème du toro. Exposition de peintures "Mano a Mano" organisée par Art médiation du 16 juillet au 31 août 2010

**Minoterie, salle Viseux / entrée libre / 15h-19h**  
**(du mardi au samedi) Rens : 06 07 15 88 62**



tisé "Porte des médaillés militaires" >>> La surveillance de la zone de baignade de la Base nautique et de loisirs fériés : 11h-20h >>> "Arte Flamenco" : du 5 au 9 juillet la 22<sup>ème</sup> édition du festival flamenco montois ! >>>>



## La vérité et la sincérité : socle de la démocratie

### Majorité municipale

#### Liste UnAutreMont2

Hervé Bayard, Bertrand Tortigue,  
Chantal Davidson, Chantal Lutz,  
Jean-Pierre Pinto, Eliane Darteyron,  
Edmond Hanna, Marie-Christine Bourdieu,  
Thierry Socodiabéhère, Chantal Couturier,  
Annie Hillcock, Jeanine Lamaison,  
Philippe Eyraud, Guilayne Nailly,  
Jeanine Boudé, Catherine Picquet,  
Arsène Buchi, Bruno Rouffiat, Farid Heba,  
Michel Mége, Jean-François Lagoeyte,  
Nicolas Tachon, Olivier Bousquet,  
Cathy Dupouy-Vantrepoul,  
Claude Tauzy, Akia Lafont

contact@unautremont2.fr  
Permanence des adjoints au maire tous les  
samedis matin de 10h à 12h à l'Hôtel de ville

Chères Montoises, chers Montois,  
Nous vous en parlions déjà il y a quelques  
mois... L'opposition municipale a fait le  
choix de s'engager dans une voie dan-  
gereuse. Pour que vous, citoyennes et  
citoyens, puissiez être informés et vous  
prononcer sur l'avenir de votre cité, il y a  
une règle essentielle que les élus doivent  
respecter : ne pas vous mentir.

Vous lisez dans la presse ou sur des  
tracts des arguments ou des chiffres  
faux, volontairement faux. Nous tenons  
à la disposition de tous les citoyens qui  
le souhaitent l'ensemble des pièces et  
documents financiers attestant du caractè-  
re erroné des affirmations de l'opposi-  
tion municipale. Nous ne prétendons pas  
avoir toujours raison, et prendre invari-  
ablement les meilleures décisions, mais  
jamais nous ne vous mentons. Il en va du  
respect de la démocratie.

Investissements dans les écoles, coût des  
Fêtes de la Madeleine, coût des travaux  
du Stade Guy Boniface, montant des  
subventions aux associations, accueil  
des enfants de moins de 3 ans dans les  
écoles, fonctionnement des Conseils de  
quartier, motion votée sur la rocade et les  
zones commerciales, reprise des projets  
de l'ancienne équipe municipale... tous  
ces arguments avancés par l'opposition

sont faux. Ils ne peuvent l'ignorer.

L'opposition fait aussi le choix de lancer  
et d'entretenir un certain nombre de  
rumeurs : possible fusion des écoles de  
l'Argenté et du Peyrouat, fin de la gra-  
tuité de la garderie, privatisation de la  
régie des eaux, privatisation de la régie  
des pompes funèbres, privatisation de la  
piscine municipale... tout cela aussi est  
rigoureusement faux !

Nous demandons à l'opposition muni-  
cipale de se ressaisir.

Les sujets de débat démocratique sont  
pourtant nombreux, et les choix qui  
sont devant nous méritent de vous être  
présentés objectivement : choix du pro-  
jet des berges, tracé du futur Boulevard  
Nord, 2<sup>ème</sup> phase de la liaison Manot-  
Gare, établissement du Plan Local d'Ur-  
banisme, schéma d'aménagement du  
quartier Nord, relogement du camp du  
Rond, lancement des travaux de voirie de  
l'entrée Ouest, préparation de l'arrivée  
de l'autoroute et de la LGV, reconquête  
du centre-ville par les habitants...

Après la phase des études indispensables  
et des procédures administratives incon-  
tournables, nous en sommes à l'heure  
des choix. Ces choix ce sont les vôtres,  
c'est votre avenir et celui de la ville, nous  
voulons donc que vous y participiez.

C'est pourquoi nous œuvrons chaque  
jour pour vous offrir une démocratie de  
proximité : réunions de concertation,  
supports d'information (journal muni-  
cipal, presse, site internet de la ville...),  
échanges directs avec les acteurs concer-  
nés...

Bien sûr, tout cela n'est jamais parfait, et il  
est toujours difficile de faire parvenir cor-  
rectement l'information à tous ceux qui  
doivent en bénéficier. Le nombre consi-  
dérable de messages qui parviennent  
à chaque personne quotidiennement  
(mails, prospectus, journaux, publicités,  
images...) n'aident pas à rendre visibles  
les informations vraiment importantes.  
La remise du trophée de la Marianne  
d'Or 2010 à Mont de Marsan, parmi 27  
communes en France, récompense cet  
effort de démocratie de proximité. Nous  
le prenons comme un encouragement,  
certainement pas comme un aboutisse-  
ment.

Nous continuerons à œuvrer au plus  
proche de vous, pour les problèmes du  
quotidien comme pour les enjeux d'ave-  
nir. Nous avons rendez-vous avec vous  
en 2014, et nous ne vous demanderons  
alors qu'une chose : de vous prononcer  
sur un bilan, sur des actes, sur la réalité.

## Le courage et la politique

### Opposition municipale

#### Liste Ville d'Avenir

Sophie Avant, Alain Baché, Ségolène Dauga,  
Abdallah El Bakali, Jean-Michel Carrère,  
Renaud Lagrave, Rose Lucy, Michèle Péguy

contact@ensemblepourmontdemarsan.org  
www.ensemblepourmontdemarsan.org  
Permanences en mairie au 2<sup>e</sup> étage à gauche,  
le premier samedi de chaque mois.

Les Montois et les élus de l'op-  
position du conseil municipal ont eu la  
surprise de recevoir la visite  
commandée du directeur de cabi-  
net de madame la Maire, qui fit  
une intervention bruyante lors de  
la 2<sup>ème</sup> réunion publique organi-  
sée à la salle Georges Brassens à  
Mont-de-Marsan le 25/05/2010.

Étonnant mélange des genres  
et piétinement par la mairie de  
l'usage républicain qui veut que  
chaque acteur de la vie publique  
laisse - pendant le mandat - son  
contradictoire s'exprimer libre-  
ment en toute responsabilité de-  
vant les citoyens.

Nous sommes d'ailleurs surpris  
que seule l'opposition tienne des  
réunions publiques de compte  
rendu de mandat, qui pour nous  
est le respect des montois ayant  
voté aux élections municipales.

La règle est posée, ces moments  
de la vie publique sont ceux du  
dialogue entre les élus et les ci-  
toyens.

C'est pourtant simple ... sauf à  
Mont-de-Marsan.

Toute proportion gardée ... Imaginez-  
vous, Monsieur Henri Guaino  
(membre du cabinet du Président

Sarkozy) s'inviter à une réunion  
publique de Martine AUBRY, se  
lever, fendre la foule et apporter  
bruyamment la contradiction ?

Non, bien sûr ! Cette vision est to-  
talement surréaliste dans un pays  
de tradition républicaine.

Et bien, chers Montois, ce que les  
collaborateurs du chef de l'État  
ne se permettent pas, monsieur le  
directeur de cabinet de madame  
Darrieussecq le fait !

Visiblement, pas un espace de la  
vie publique de Mont-de-Marsan  
ne doit échapper à la stratégie de  
surveillance de la mairie.

Madame la Maire, vous devriez  
mieux contrôler ... vos collabo-  
rateurs !

Votre opposition - au même titre  
que votre majorité - est constituée  
d'élus responsables de leurs actes  
et de leurs paroles.

Ces élus ne sauraient être contrô-  
lés par un directeur de cabinet qui  
n'a d'autre légitimité que celle de  
votre service.

Les orientations politiques sont  
divergentes, il faut l'accepter car  
c'est la richesse de notre démoc-  
ratie.

En revanche - nous prenons les

Montois à témoin - nous devons  
être d'accord sur le socle commun,  
c'est à dire sur la règle du jeu qui  
permet de vivre ensemble dans le  
respect de nos différences.

Alors, à l'avenir, évitez ces tristes  
commandos qui s'achèvent en  
pantalonnade.

Les Montois ne s'y sont pas trom-  
pés, cette funeste expédition de  
monsieur le directeur de cabinet  
s'est terminée en Harakiri.

Post-scriptum : nous profitons  
de cette tribune libre pour vous  
souhaiter de bonnes fêtes de la  
Madeleine et de bonnes vacances  
d'été.

