

TOUT SUR LES GRANDS PROJETS / PAGE 11  
<http://grandsprojets.montdemarsan.fr>

Actu ► **GRANDS PROJETS**

PAGE 11

## Une place Charles de Gaulle bientôt toute neuve



# MUSÉE Despiau-Wlérick

sculpture figurative du XX<sup>e</sup> siècle

# 3<sup>e</sup> musée d'Aquitaine

Place Despiau-Wlérick - 63100 MONT-DE-MARSAN  
[WWW.MUSEE-DESPAU-WLERICK.FR](http://www.musee-despiau-wlerick.fr)



La rédaction remercie les annonceurs et les personnes qui ont participé à la parution de ce numéro ► **Directrice de la publication**: Geneviève Darrieussecq ► **Rédactrice en chef**: Marianne Warnet ► **Rédaction**: Céline Dodon, Pascal Larrazet, Sandrine Persillon, Krystel Szypula, François Puyo ► **Publicité**: Fabien Deveccchi (05 58 05 87 03) ► **Conception graphique**: Monsieur Formidable communication ► **Photographies**: Paul Soubiron, Jean-Claude Dupouy, Studio Ernest, service communication, David Le Déodic, musée Despiau-Wlérick, DR ► **Impression**: Castay, imprimé sur papier PEFC (gestion forestière durable certifiée) avec des encres à base végétale ► **Distribution**: Mairie de Mont de Marsan ► **Tirage**: 17 000 exemplaires (20 000 exemplaires pour l'agenda intérieur) ► **Dépôt légal**: janvier 2011

pages 4 / 11 ► actu

Page 5 > On passe au numérique

Page 7 > Les nouveaux conseils de quartier

Page 9 > L'école St-Médard bientôt rénovée

Page 11 > Une place Ch. de Gaulle toute neuve

pages 12 / 13 ► dossier

## Stationnement Chacun trouvera sa place

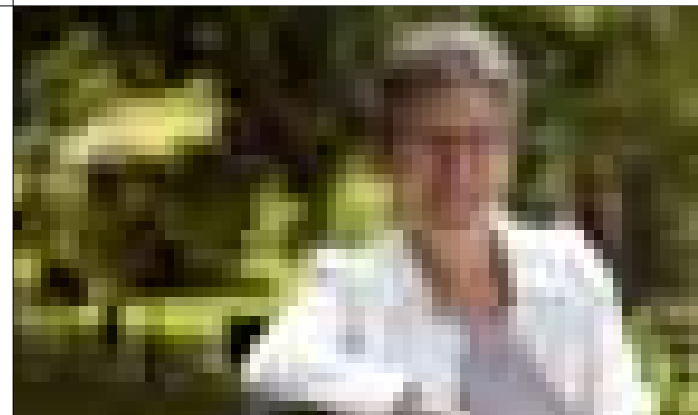
pages 14 / 22 ► mag

Page 17 > A65, à chacun sa voie

Pages 18 / 19 > Retour photos sur ...

Page 21 > Longa au musée Despiau-Wlérick

Supplément pages centrales ► l'agenda détachable



## 2011, ça bouge et c'est ici que ça se passe !

Je vous présente avec l'ensemble du conseil municipal tous nos vœux de santé, bonheur, réussite pour vous et ceux qui vous sont chers. A ceux qui sont dans la peine ou la difficulté nous souhaitons une année apaisée.

2010 a été l'année des grands dossiers et du démarrage des grands chantiers, 2011 verra la poursuite de ce travail ambitieux pour notre ville.

Je pense bien sûr aux travaux de voirie et de transformation urbaine aux quatre coins de la ville. Mais aussi à la construction de la médiathèque et du pôle petite enfance du Peyrouat en cours, aux projets de l'école Saint Médard et du crématorium qui vont voir le jour cette année, ou encore à la centaine de logements sociaux qui seront livrés prochainement par l'Office Public de l'Habitat dans le cadre de l'opération ANRU.

Le Marsan est maintenant un territoire désenclavé avec l'arrivée de l'A65 et de nombreux projets structurants sont à l'étude ou en voie de réalisation au niveau de l'Agglomération. Par exemple la refonte des transports en commun, le projet de déploiement de la fibre optique, celui de création d'une zone technopolitaine (où pourront se développer recherche, innovation, nouvelles technologies et donc créations d'emplois diversifiés), l'étude de développement de zones d'activité économiques etc.

S'il est de notre responsabilité de préparer l'avenir, nous n'oublions pas pour autant notre quotidien, qu'il s'agisse de la propreté urbaine, de la vie des quartiers, de nos écoles, de nos associations, de nos clubs sportifs, et aussi des fêtes et diverses animations, de la vie culturelle.

De la petite enfance à nos aînés, nous poursuivons notre mission d'accompagnement, ainsi que notre soutien aux plus démunis au sein du CCAS.

Cette année, nous accueillerons aussi de nouveaux arrivants avec en particulier l'augmentation des effectifs de la BA 118. Je souhaite qu'ils se sentent ici chez eux.

Que 2011 soit pour notre ville une année d'optimisme, d'espérance, de solidarité !

Bonne année à tous.

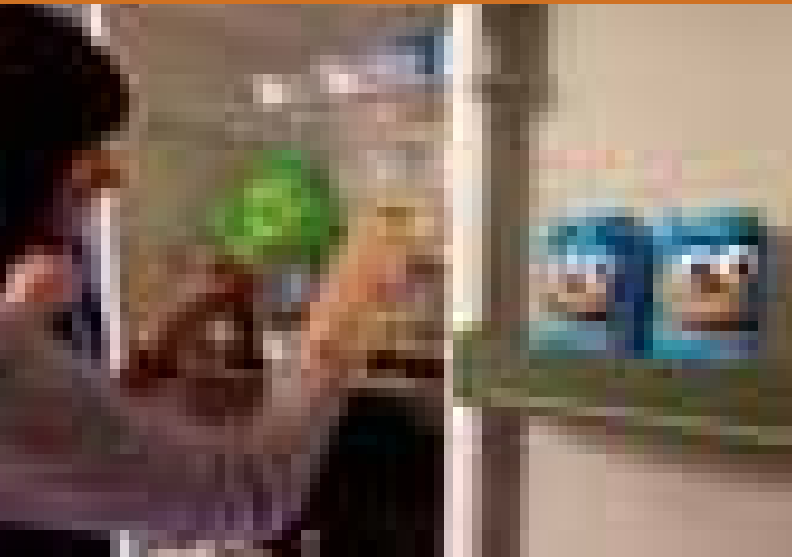
Geneviève Darrieussecq  
Maire de Mont de Marsan  
Présidente du Marsan Agglomération



Exposition d'affiches de cinéma de Francis Blanche - Boutique culture - jusqu'au 3/02 - 05 58 76 18 74 >>> Le premier mercredi du mois c'est **marché à la brocante** au marché Saint-Roch - mercredis 2 février et 2 mars - 8h à 18h >>>







## Du monde dans le frigo! Clap!

Le Frigo, c'est l'histoire d'une rencontre somme toute assez peu banale entre une laitue et un camembert... Et tout ceci tourné dans les locaux de Cinémagis, l'école montoise de cinéma.

Ça se passe dans un réfrigérateur, sous les yeux ahuris, attendris du Ketchup et de ses copines les canettes de soda...

Mais qu'est-ce qu'on vous raconte là? C'est Le scénario du court-métrage tourné en stop-motion (prise de vue image par image) par les élèves de première année de l'école Cinémagis. Une semaine pour réaliser deux minutes trente de film d'animation, où les personnages en pâte à modeler sont minutieusement manipulés seconde après seconde, mouvement par mouvement par les accessoiristes pour leur donner vie. Les élèves de l'école de cinéma sont donc en pleine ébullition pour raconter cette histoire où la belle croquante finira par craquer pour son moelleux camembert... miam, tout un programme!

Du story-board, à la création modélisée, en passant par la réalisation, montage et production, chaque élève trouve son rôle. Formés pendant un cycle d'études de trois ans, ces futurs professionnels de l'image vous accueilleront lors des journées portes ouvertes qui se dérouleront les 4, 5, et 6 février.

Pour ceux que ce court-métrage émerveille, un stage d'animation en stop-motion aura lieu du 21 au 25 février. Enfin, le concours d'entrée à Cinémagis se déroulera les 5 et 6 mars prochains.

"Le Frigo" toutes les infos et dossiers sur [www.cinemagis.fr](http://www.cinemagis.fr)



( Démocratie )

## Bientôt un conseil local à la jeunesse

La démocratie participative connaîtra bientôt une nouvelle instance : le conseil local à la jeunesse.

Après la création des conseils de quartier fin 2008, voici venir le Conseil local à la jeunesse. Ouvert aux jeunes de 12 à 25 ans, le futur CLJ aura plusieurs compétences. Des compétences participatives avec la possibilité données aux jeunes siégeant d'exprimer leurs besoins, de proposer des idées et de concrétiser des projets. Et des compétences consultatives lorsque les élus du Conseil municipal pourront demander aux membres du CLJ leur avis sur différents sujets, projets ou pour différentes requêtes. Le CLJ travaillera à partir des demandes qui seront discutés entre jeunes pour rendre compte aux différents élus. Les membres de ce conseil joueront aussi – et surtout – un rôle de relais avec les autres instances municipales et institutionnelles et aussi envers les autres jeunes

Montois. Pour les informer des actions lancées à leur attention, leur proposer un soutien pour monter des projets...Évidemment le rôle d'une telle instance n'est pas de ce substituer au Conseil municipal ! Mais la vision des jeunes dans la vie d'une ville est indispensable. Ils seront 17. Désignés par les conseils de quartier, le Maire et sur la base du volontariat. Jeunes, parlez-en autour de vous et contactez le PJSE pour avoir plus d'informations et pourquoi pas, portez-vous volontaires pour faire partie de la première équipe du conseil local à la jeunesse.

Une campagne d'information auprès des jeunes sera être organisée en février pour une constitution de l'équipe et une première réunion au cours du premier trimestre.

( Cadre de vie )

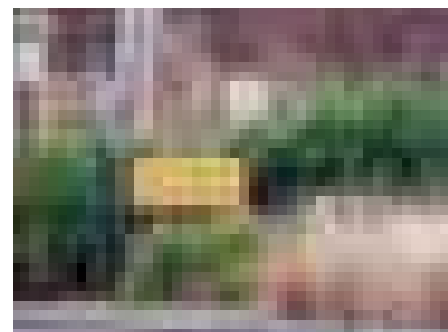
## Des fleurs persistantes

Comme nous vous l'annoncions dans le n° 13, le Jury national du concours des Villes et Villages fleuris est passé l'été dernier pour décider du maintien ou non des "4 fleurs" à Mont de Marsan.

Le verdict est tombé : Mont de Marsan reste au plus haut niveau national ! Ainsi, et malgré la tempête Klaus, la ville continue à "chouchouter" son patrimoine paysager et végétal qui va au-delà du simple fleurissement. Par exemple, et pour suivre les préconisations du jury, les fleurissements aériens seront revus à la baisse (notamment places de la Mairie et Saint Roch) pour privilégier les plantations au sol.

Mais le jury a été aussi sensible aux arguments de la Ville en termes de développement durable et cadre de vie (gestion raisonnée de l'eau, protection des espaces naturels, propreté, entrées de ville, maîtrise de l'affichage publicitaire...) comme en termes d'animation et de valorisation touristi-

que (jardins familiaux, animations scolaires, participation des habitants...). Des actions à poursuivre et à étendre pour garder notre distinction mais avant tout pour que les Montois et les visiteurs continuent à profiter de ce cadre agréable.



( Renouveau des conseils de quartier )

## De nouvelles équipes en place depuis le début de l'année !

Lors des réunions publiques, fin décembre, 8 conseillers ont été titrés au sort par quartier. Puis Madame le Maire a nommé 5 autres conseillers. Début janvier ce sont les présidents qui ont été élus. Faites connaissance avec vos conseillers.

**PEYROUAT/ARGENTÉ/NONÈRES**  
 Guylaine Nailly (élu référent), Jean-Pierre Pinto (élu suppléant)  
 Michèle Weyland (Présidente), Monique Berger, Antonia Garcia, Nicolas Le Lièvre, Nathalie Bats, Nadia Cheddad, Dominique Perrin, Marie Myard, Cécile Gloria, Maurice Vanhove, Françoise Debes, Claudine Mette, Gérard Balavoine  
 ✘ [michele.weyland@montdemarsan.fr](mailto:michele.weyland@montdemarsan.fr)  
 Permanence : le 1<sup>er</sup> samedi du mois au Point Info Anru, 10h-12h (bâtiment le Phare, rue du Peyrouat).  
 Boîte aux lettres : Point Info Anru

**HIPPODROME**  
 Nicolas Tachon (élu référent), Bertrand Tortigue (élu suppléant)  
 Armand Bats (Président), Pascal Darricarrère, Laurent Labadie, Florence Obiégly, Bernard Dubosca, Francette <<<<, Patrice Denis, Richard Charrier, Albertine Amusan, Gislaïne Boutier-Pantall, Didier Guillemin, David Henderson, Marc Nicolau  
 ✘ [armand.bats@montdemarsan.fr](mailto:armand.bats@montdemarsan.fr)

**BARBE D'OR /CARBOUÉ/ LARROUQUÈRE**  
 Michel Mège (élu référent), Hervé Bayard (élu suppléant)  
 Virginie Pin (Présidente), Christian Borniche, Laure Ribière, Roland Cescutti, Maryline Bigot, Christine Novesi, Lionel Parant, Catherine Fenselau, Serge Dumartin, Manuel Rueda, Nicole Launer, Alain Aristouy, Jean-Jacques Vigneau  
 ✘ [virginie.pin@montdemarsan.fr](mailto:virginie.pin@montdemarsan.fr)  
 Boîte aux lettres : Maison des Sports (270 avenue du Stade)

**SAINT-JEAN D'AÔÛT**  
 Marie Christine Bourdieu (élu référent), Catherine Picquet (élu suppléant)  
 Jean Claude Priam (Président), Jeanine Véret, Bruno Dumarais, Michel Le Bourhis, Sandrine Séré, Sébastien Dugué, Jean-Pierre Toujas, Nanou Bancon, Evelynne Tartas, Alain Lafourcade, Jean-Jacques Lavigne, Michel Ayrat, Renée Igounet  
 ✘ [jean-claude.priam@montdemarsan.fr](mailto:jean-claude.priam@montdemarsan.fr)  
 Boîte aux lettres : maison des associations, Bld de Candau

**SAINT MÉDARD**  
 Edmond Hanna (élu référent), Jeanine Boudé (élu suppléant)  
 Valérie Germa (Présidente), Gilbert Lenel, Georgette Dupin, Christophe Roca, Alberte Courbon, Isabelle Amestoy, Paulette Toesca, Philippe Sourdois, Laurent Broux, Chantal Deplus, Virginie Buffard, Nicolas Dupouy, Maria Recalde  
 ✘ [valerie.germa@montdemarsan.fr](mailto:valerie.germa@montdemarsan.fr)  
 Boîte aux lettres : comité des fêtes de Saint Médard (29 avenue Jean-Dupouy)

**ARÈNES/TUCO/HARBAUX/ RIGOLES/POUY/LAGUILLE**  
 Jeanine Lamaison (élu référent), Bruno Rouffiat (élu suppléant)  
 Philippe Pallas (Président), Dina Gorsek-Fouche, Danielle Linxe, Christelle Vasseur, Gwennaelle Barreau, Robert Marty, Cyril Lavenu, Jean-Louis Arjo, Jean Marc Thomas, Nadira Marhoum, Pascale Gouverneur, Jean-Louis Mège, Guy Ladevèze  
 ✘ [philippe.pallas@montdemarsan.fr](mailto:philippe.pallas@montdemarsan.fr)  
 Boîte aux lettres : école des Arènes, 4 av. Montaud

**BEILLET / DAGAS / CHOURIÉ**  
 Chantal Couturier (élu référent), Philippe Eyraud (élu suppléant)  
 André Massé (Président), Marc Bibes, Chantal Planchenault, Michel Claverie, Alain Deligneau, Dominique Dubos, Jean Claude Saint Ricq, Dixna Boulègue, Monique Albouy, Bernard Caron, Didier Malatrey, Martine Maubourquet  
 ✘ [andre.masse@montdemarsan.fr](mailto:andre.masse@montdemarsan.fr)  
 Boîte aux lettres : école du Beillet (863 av. de Lacrouts)

**CENTRE-VILLE**  
 Chantal Davidson (élu référent), Thierry Socodiabéhère (élu suppléant), Marc Tauzy (Président), Aline Nougara, Jean Caussade, Corinne Goudal, Christine Villatte, Elisabeth Clavé, Elodie de Almeida, Arnaud Alibert, Elisabeth Got, Maryte Chamonard, Luce Movia, Jacqueline Montélimard, Annabelle Tastet  
 ✘ [marc.tauzy@montdemarsan.fr](mailto:marc.tauzy@montdemarsan.fr)  
 Boîte aux lettres : Minoterie, place Charles de Gaulle

**BOURG NEUF/CROUSTE**  
 Annie Hillcock (élu référent), Arsène Buchi (élu suppléant), Danièle Bonini (Présidente), Louis Ducasse, Frédéric Thibault, Christiane Bernard, Giovanna Maurin, Maryse Dunouau, Jean-Marc Barbiéri, Fabienne Sen, Michelle Brethes, Xavier d'Aléo, Christelle Moléra, Christian Lesgourgues, Gabrielle Léger  
 ✘ [daniele.bonini@montdemarsan.fr](mailto:daniele.bonini@montdemarsan.fr)  
 Boîte aux lettres : Régie des Fêtes (479 av. Maréchal Foch)

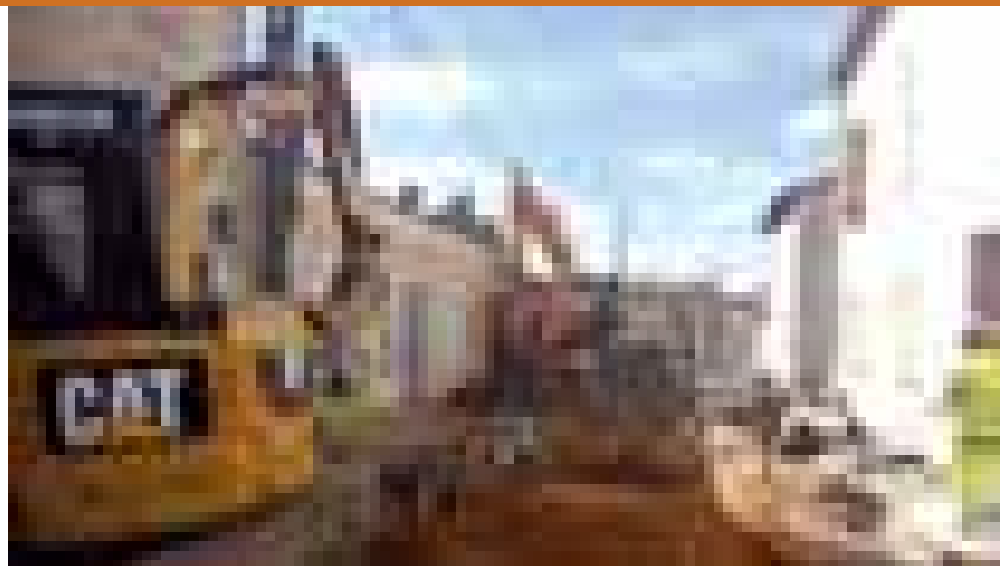
**VOS CONSEILLERS VOUS INFORMENT**  
 Les conseils de quartier vous tiendront informé régulièrement de leurs actions et ne manqueront pas de vous inviter à des réunions publiques. Retrouvez de nombreuses informations dans vos boîtes aux lettres et sur le site de la Ville ([www.montdemarsan.fr](http://www.montdemarsan.fr)) et par téléphone au 05 58 05 87 52.



### ▲ Une place douce

La Place Pitrac se transforme pour proposer aux passants un espace convivial avec un arbre, du mobilier et une atmosphère douce. Les travaux, à l'origine du Conseil de quartier, se poursuivent jusqu'en mars.

Coût de l'opération : 100 000 euros



( Régie des eaux )

## Les travaux de la Régie des eaux

▲ Rue du Pégly, le réseau est remplacé de l'avenue Henri Farbos jusqu'à l'avenue Pierre Mendès France

▼ Eau potable : travaux terminés sur l'avenue du Maréchal-Delattre-Tassigny-Mendès France. Cette opération précède les travaux de voirie. Deuxième tranche cette année.

### Les travaux sur les installations d'eau potable

#### En cours

Place Charles de Gaulle: Travaux de remplacement des ouvrages avant le projet de réaménagement de la place.

Boulevard Delamarre: Remplacement de la canalisation d'eau et des branchements dans le cadre du programme pluriannuel, travaux de modernisation des forages, régulation des transferts d'eau entre les réservoirs de Saint Médard et Beillet.

#### À venir

Pont rue de la ferme du conte: remplacement de la canalisation sur le pont au niveau du franchissement du Midou

### Les travaux sur le service d'assainissement

#### En cours:

Quartier de La Mondiale (boulevard de la Mondiale, avenues Georges Rande et du docteur Schweitzer): les travaux comprennent la pose d'un collecteur PVC placé au centre de la chaussée avec suppression de la canalisation existante. Les branchements aux particuliers sont repris avec la mise en place d'une boîte de branchement en limite propriété.

Place Charles de Gaulle: travaux de remplacement des ouvrages avant le projet de réaménagement de la place

#### À venir:

Rue Alsace-Lorraine et Boulevard d'Auribeau: travaux de remplacement des ouvrages pour le projet de voirie entrée Ouest.

( Assainissement )

## Le schéma directeur d'assainissement enclenché

Par délibération en date du 30 mars 2006, le Conseil municipal approuvait le lancement d'une étude diagnostic des réseaux d'assainissement avec le concours financier de l'Agence de l'eau. Cette étude a pour principal objectif de réaliser un diagnostic du système d'assainissement collectif en place sur la commune (réseaux communaux d'assainissement) et proposer un programme de travaux pluriannuel a été adopté à l'unanimité par le Conseil municipal en 2010. Le programme de hiérarchisation des travaux s'articule autour des axes suivants:

Rénovation des réseaux d'assainissement, Amélioration de la collecte et du traitement des eaux usées avec élimination de l'azote et du phosphore en particulier pour augmenter la qualité des eaux des 3 rivières, La construction de la nouvelle station d'épuration de Jouanas. Les coûts des travaux, aides et participations déduites, s'élèvent à vingt millions d'euros environ sur une période de dix ans (2011-2021). Le financement des opérations nécessitera une augmentation progressive de la taxe d'assainissement sur les dix prochaines années, toutefois le prix du mètre cube d'eau restera bien inférieur à la moyenne dans le Sud Ouest qui à l'heure actuelle s'élève à 3.40€ toutes taxes par mètre cube (2.60€ TTC par m<sup>3</sup> pour Mont de Marsan).

de 535000 euros pour réaliser des travaux d'entretien et de rénovation dans les locaux scolaires. Ces fonds nous servent aussi à participer au bon fonctionnement de nos écoles, domaine prioritaire pour notre équipe municipale.

## L'école Saint-Médard bientôt restructurée

L'agence montoise Blanquet restructure le groupe scolaire St-Médard



Le cabinet de l'architecte montois, Michel Blanquet, associé à son confrère Bernard Champagnat, s'est montré le plus performant et le plus imaginaire dans cette compétition qui le mettait aux prises à deux autres confrères.

Il y voit la récompense d'un travail d'équipe, celui effectué par plusieurs membres de son cabinet. Cette association a permis de marier l'expérience de l'âge et l'enthousiasme de la jeunesse. Il salue au passage l'apport essentiel d'Angéline Dos Santos, son adjointe trentenaire à qui l'on doit le concept général du programme et les propositions innovantes qui ont séduit le jury. Parmi celles-ci, il faut mentionner l'accès au futur établissement. Le cahier des charges de départ préconisait de faire deux entrées séparées pour chaque niveau scolaire. Ce choix impliquait de doubler tous les services scolaires et de faire deux écoles en une.

### Une cour centrale, cœur de l'établissement

Les cabinets Blanquet et Champagnat ont logiquement cherché à séparer les flux de circulation des élèves de primaire et de maternelle tout en préconisant la mise en place d'un seul axe de circulation (nord/sud) et d'en faire l'épine dorsale du projet. Ils ont conçu un établissement plus compact, en regroupant les espaces communs aux écoles maternelles et primaires (cantine, etc.) dans un espace central, cœur du futur groupe scolaire et de distribuer les classes harmonieusement autour. Ce parti pris permet de réduire les distan-

ces, de diminuer les surfaces à construire et donc les coûts de construction. Ce souci d'économie n'a pas fait disparaître "la patte" de l'architecte. On la retrouve notamment dans le toit en forme de vague qui recouvrira une partie du groupe scolaire: "c'est notre petit délire", précise Angéline Dos Santos "et nous sommes ravis que le jury y ait adhéré". Ces choix découlent des visites sur le site et d'une réflexion poussée sur une meilleure fonctionnalité de l'établissement.

### Un chantier à taille humaine

Le jury a également retenu les possibilités de mener à bien cette opération en plusieurs tranches. Personne chez les architectes ne prétend que le futur chantier ne sera pas source de désagréments pour les élèves et leurs enseignants mais tout a été conçu pour qu'ils soient réduits au maximum. On procédera pour cela à la construction des nouveaux bâtiments sur le terrain inoccupé avant de démolir l'existant. Ceci devrait éviter le transfert de classes entières dans d'autres établissements. Le projet retenu prévoit également qu'en cas de besoin, la nouvelle école pourra être agrandie sans avoir à tout modifier. On attend désormais la fin des études, le lancement de la phase administrative du dossier de construction, le choix des entreprises pour envisager le début des travaux. Le 8 juin prochain, jour de la Saint-Médard, semble une date prématurée. Il est plus raisonnable d'envisager la fin de cette année pour voir arriver dans le ciel la première grue.

## ▲ Les nouvelles esquisses du complexe funéraire

Les principales orientations retenues (cf. M2M n° 14), le projet de complexe funéraire, route de Canenx se précise notamment sur les choix esthétiques pour le bâtiment. Ainsi, un béton qualifié "d'architectural" orne les murs extérieurs formant un ensemble de bandeaux verticaux. Horizontalement et en haut du bâtiment, une large bande claire donnera l'impression d'un sertissage. Les matériaux et couleurs sont tous choisis pour favoriser le calme et le recueillement des familles.

Un tel projet nécessite réglementairement, le dépôt d'une étude d'impact auprès des services de l'État. C'est en cours. Les travaux devraient démarrer en juin pour une ouverture au public mi-2012.

## Les écoles, un domaine prioritaire

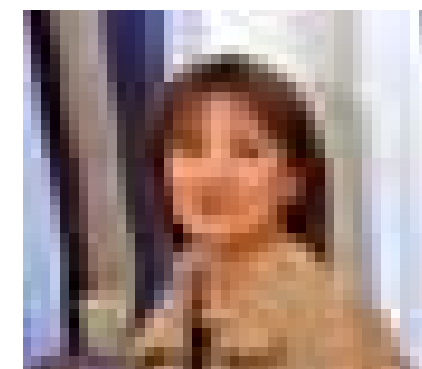
### Comment qualifiez-vous la restructuration de l'école Saint-Médard ?

E. Darteyron: "C'est un beau projet devenu nécessaire vu l'état de vétusté des locaux. C'est aussi un gros effort pour la collectivité, ce chantier étant estimé à 5 millions d'euros."

### Avez-vous prévu d'autres opérations similaires ?

E. D.: "Heureusement, pour les finances publiques, les opérations de cette ampleur ne sont pas fréquentes, la dernière en date concernait l'école du Bourg Neuf, qui avait été lancée par nos prédécesseurs. D'ici la fin du mandat, une étude sera menée pour la rénovation de l'école des Arènes, elle aussi bien vieillissante. En dehors de ces investissements lourds, nous disposons d'un budget annuel

Éliane Darteyron, adjointe aux affaires scolaires.







**CŒUR DE VILLE**

**Le FISAC, soutien pour le cœur de ville**

Le projet Cœur de ville a pour objectif la rénovation du centre-ville. Celui de Mont de Marsan dispose en effet d'un potentiel patrimonial dormant, ressource en termes d'image et d'attractivité.

L'embellissement des immeubles, la restructuration de l'habitat, et le renforcement de l'attractivité commerciale sont les piliers de ce projet au long cours qui promet une mutation concrète du quartier.

De façon plus générale, l'État a mis en place un dispositif d'accompagnement des collectivités et des entreprises: l'Opération urbaine collective, financée par un fonds spécifique: le FISAC, ou fonds d'intervention pour les services, l'artisanat et le commerce.

Pour envisager de telles restructurations du cœur de ville, la Ville de Mont de Marsan et les partenaires de la future Opération urbaine collective

(associations de commerçants, le Marsan agglomération, le Conseil régional, le Conseil général) ont mené une étude spécifique à l'automne 2010. Elle porte un diagnostic sur l'état actuel de l'appareil artisanal et commercial, les besoins et potentiels de développement par secteur, la faisabilité économique d'un renforcement commercial et de services, et les conditions d'environnement (aménagement, etc...) indispensables à l'attractivité de la ville et à la réussite de la programmation commerciale. Un projet plus détaillé et phasé dans le temps verra le jour prochainement et permettra de mettre en application les différentes étapes du projet.

**QUARTIER NORD**



**Pôle petite enfance : un procédé de construction étonnant !**

Le cabinet POP Architectes, ayant gagné la maîtrise d'ouvrage du Pôle enfance dans le quartier Nord, a mis sur un bâtiment à la fois esthétique et respectueux d'une démarche environnementale, répondant aux normes HQE (Haute Qualité Environnementale). La construction ayant commencé, il est éton-

nant de s'approcher du chantier et de voir que les murs sont livrés... déjà montés ! et oui, coulé à plat dans une usine près de Bordeaux, le béton des murs est ainsi irréprochablement lisse. Il suffit une fois sur place de les hisser à la verticale, et le tour est joué ! (Livraison prévue pour fin 2011)



**ENTRÉE OUEST**

**Le Marsan agglomération et la Ville de Mont de Marsan récompensés pour l'entrée Ouest**

Sénat, le 7 décembre dernier. La Ville de Mont de Marsan et à l'agglomération du Marsan ont reçu le deuxième prix de la dixième édition du concours national des entrées de ville.

Le jury a effet été sensible à la qualité de leur projet d'aménagement de l'Entrée Ouest de l'agglomération

Ce concours est organisé par la Ligue urbaine et rurale. Il s'adresse aux communes et aux établissements publics de coopération intercommunale dont la population est supérieure à 2000 habitants, en collaboration avec les urbanistes, architectes et paysagistes ayant participé aux projets.

Il concerne soit la mise en œuvre de projets d'aménagements de zones d'activités à la pé-

riphérie des villes, soit la réhabilitation ou la restructuration d'entrées de ville.

Dans le dossier présenté par Geneviève Darrieussecq, le jury a salué le travail préparé par la Ville et aujourd'hui porté par l'Agglomération. Après avoir reçu le prix des mains de Monsieur Ambroise Dupont, sénateur, la présidente a donné rendez-vous au jury pour la 11<sup>ème</sup> édition du concours qui récompensera peut-être le projet d'entrée nord de l'agglomération qui va faire l'objet d'un concours d'architecte en 2011 pour une réalisation en 2013.



**FOCUS SUR LES GRANDS PROJETS SUR INTERNET !**

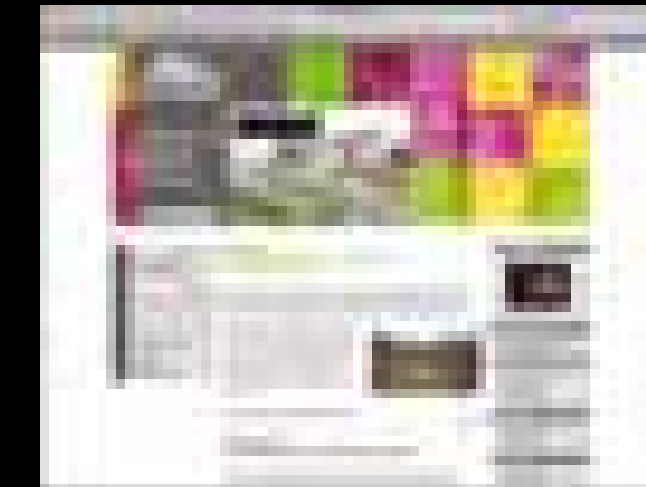
Petit frère du site internet de la Ville, le site Grands Projets - que vous trouvez à l'adresse web [grandsprojets.montdemarsan.fr](http://grandsprojets.montdemarsan.fr) est le dernier né en matière des portails municipaux.

Avec une entrée thématique directe sur chaque grand projet (Rivières dans la ville, Entrée Ouest, Cœur de ville, Quartier Nord), il synthétise toutes les informations relatives aux aménagements en cours ou à venir. N'hésitez donc pas à le consulter régulièrement pour vous tenir informé des mutations dans la ville. Autre caractéristique, pour s'en sortir dans la jungle

du "parler urbanistique", un lexique de termes très spécialisés (SHON, OPAH-RU, FISAC, etc.) qui méritent parfois un éclairage pour bien appréhender les projets. Ce lexique est accessible depuis l'onglet "Se repérer" qui délivre également une carte des lieux de la ville évoqués dans les textes.

Enfin, pour une approche plus didactique, l'espace média archive photos, vidéos et documents sonores qui donnent à voir et à entendre autrement les grands projets. Tous à vos claviers !

<http://grandsprojets.montdemarsan.fr>



Parce qu'un engagement ne se conçoit que dans la durée, le Groupe Coopératif Maisadour s'implique dans le développement durable depuis déjà de longues années.

**C'est pour cela que nous avons... Le sens de la Terre**



►►► Besoin d'un permis, d'une voiture ou d'une formation pour un emploi? **Pensez au microcrédit** (N° vert 0800800566) >>> L'école maternelle du Centre et l'école élémentaire Saint-Médard remportent le concours départemental des **écoles fleuries** organisé par l'union des DDEN des Landes et l'OCCE. >>> **Histoires de bains**: théâtre - création originale - samedi 5/03 - 20h30 - Théâtre du Pégly - Rens: Boutique Culture - 05 58 76 18 74 ►►►

# Stationnement: chacun trouvera sa place

Dans toutes les villes qui entreprennent un réaménagement de leur centre-ville, les questions du stationnement et de la place de la voiture se posent inévitablement. État des lieux montois, dans les villes voisines et à l'échelle nationale.

**D**ans les villes moyennes, deux tiers des déplacements se font en voiture (contre la moitié dans les grandes villes) et les budgets manquent pour envisager la mise en place de trams ou même de bus en sites propres. Actuellement, sur notre agglomération, seuls 2 % des déplacements se font en bus, ce qui est trois à cinq fois inférieurs à ce que connaissent les villes comparables.

La voiture est donc omniprésente. Avec 3 105 places de stationnements publics en centre-ville, Mont de Marsan a une offre largement suffisante en quantité et proportionnellement beaucoup plus importante qu'ailleurs.

Pourtant plusieurs problèmes (parkings sous-utilisés, création et suppressions de places, transports en commun, commerces, nouveaux logements...) se posent, et il faudra les résoudre dans le bon ordre.



Projet des Berges, redynamisation du commerce en centre-ville, construction et réhabilitation de logements, entrée Ouest, avenue Éloi Ducom, création de pistes cyclables sécurisées, réorganisation complète des transports en commun, création de parkings relais desservis par des navettes gratuites... tous ces enjeux auront des impacts sur le stationnement (création et suppression de places, évolution des besoins), et sur la manière de circuler en centre-ville.

## Un équilibre apparent mais faussé

Aujourd'hui, si l'offre de stationnement semble correspondre à la demande (en quantité), cela ne signifie pas pour autant que les conditions de stationnement sont satisfaisantes: parkings largement sous-utilisés (entre les parkings Saint Roch, le souterrain du Midou et le parking Dulamon, il y a chaque jour 300 places non-utilisées), si-

gnalétique souvent défaillante, tendance au stationnement sauvage en dehors des places autorisées, grand nombre de voitures "ventouses" là où l'on attend un maximum de rotations, horodateurs obsolètes...

## Utiliser l'existant

Des efforts de signalisation, de modernisation et d'accessibilité sur les parkings sous-utilisés sont envisagés assez rapidement afin de rendre de nouveau ces parkings attractifs. Une meilleure utilisation de ces parkings devrait régler un certain nombre de problèmes, mais bien entendu pas tous. Un projet de création d'un nouveau parking au sud du centre-ville est ainsi actuellement à l'étude.

## Répondre réellement aux besoins

La politique d'aménagement de centre-ville souhaite offrir des solutions différenciées selon les besoins des différents utilisateurs: riverains, commerçants, clients, travailleurs.

Développer des itinéraires cyclables et piétons (Berges, Éloi Ducom, entrée Ouest...), mettre en place un système de bus et de navettes efficaces, c'est aussi proposer des déplacements alternatifs à la voiture.

Mais, à terme, l'organisation du stationnement devra aussi s'adapter aux différents usages: un stationnement de surface favo-

risant les arrêts courts et donc fluides, un stationnement en parking pour les arrêts de moyenne durée et d'autres solutions de stationnement pour ceux qui stationnent toute la journée.

Par exemple les parkings Saint Roch et Dulamon sont toujours moins chers que les places de surface. Ces efforts de diminution des tarifs se poursuivent pour inciter les utilisateurs à aller s'y garer. Idem pour le parking du Midou en sous utilisation alors qu'il est particulièrement adapté aux longues durées avec des abonnements à des tarifs dégressifs.

## Changer les habitudes

Les évolutions en matière de stationnement s'envisagent dans la durée. Elles ne s'envisagent que progressivement et toujours en s'adaptant à la vie des habitants, usagers et professionnels, tous utilisateurs des parcs de stationnement.

L'enquête publique menée début 2010 par le Marsan Agglomération à propos des transports collectifs a montré que 50 % des Montois ayant répondu sont prêts à changer leur mode de transport (bus, vélo ou marche) tous les jours, et 80 % au moins

une fois par semaine. Peut-être les Montois sont-ils finalement prêts à amorcer ces évolutions si on leur offre des solutions alternatives et efficaces à la voiture?

Il n'y a aura pas de révolution, les choses et les projets se mettront en place progressivement. Au fur et à mesure de leur mise en place, nous pourrions observer les évolutions des modes de circulation et des pratiques pour le stationnement. Il sera alors temps d'adapter les différents projets et les différents équipements.

L'enjeu est à la fois simple, ambitieux et complexe. Il s'agit d'offrir à tous un vrai choix pour circuler et stationner dans la ville, tout en rendant le centre-ville plus attractif et plus accueillant.



## RÉPONDRE AUX BESOINS DE TOUS

Hervé Bayard, adjoint au Maire en charge de l'urbanisme répond à quelques questions à propos de la redéfinition du stationnement en centre-ville.

### Pour vous, qu'est-ce qu'une offre de stationnement efficace?

Le stationnement de centre-ville doit répondre en premier aux besoins des riverains et des consommateurs. Il doit être suffisamment important mais aussi bien localisé: le nombre de places est essentiel mais aussi leur taux de rotation. Le stationnement tel qu'il est organisé aujourd'hui ne répond pas aux attentes et aux besoins. C'est dans ce but que nous avons engagé une refonte de son organisation.

### Le futur nouveau réseau de transports collectifs et le développement de déplacements doux peuvent-ils vraiment faire évoluer les habitudes de stationnement?

L'usage des transports en commun, du vélo ou de la marche, va diminuer le flux de voitures qui rentrent et sortent du centre-ville et libérer par là même du stationnement que nous pourrions réserver aux riverains et consommateurs. Nous voulons

par les aménagements futurs de voirie rendre plus confortable et sûr les déplacements en vélo et à pied. Nous voulons par une refonte du réseau de bus rendre plus pratique, plus rapide et moins cher, l'utilisation des transports en commun. Les habitudes peuvent changer à condition de s'en donner les moyens: c'est ce que nous faisons actuellement.

### En quoi la redéfinition du stationnement occupe-t-elle une place centrale dans la requalification des espaces publics et l'attractivité du centre-ville?

Créer des espaces de vie et de rencontres, des espaces conviviaux, agréables, chaleureux, renforce l'attractivité de notre centre-ville et le bien-être des riverains et des visiteurs. Nous voulons que les gens habitent et viennent à Mont de Marsan parce qu'il fait bon y vivre et s'y promener. C'est de cette façon que nous redonnons notre centre-ville plus dynamique.

## UN TOUT PETIT PEU PLUS LOIN, BEAUCOUP MOINS CHER

Une nouvelle tarification entre en vigueur pour 2011. Elle est élaborée à partir du constat d'utilisation actuel des parkings et surtout pour favoriser la rotation des véhicules dans l'hyper centre.

En effet, pour faire simple, les places dans les rues à horodateurs sont plutôt réservées aux stationnements de courte durée (départements administratifs, shopping...). Les parkings fermés ou non - parfois à seulement à une ou deux minutes à pied d'une place dans la rue - proposent des tarifs plus attractifs (de -65 % à -30 %).

### Voici donc la nouvelle grille de tarifs:

- ✳ Parking du Midou: 0,50 € la demi-heure, 1 € l'heure et ainsi de suite jusqu'à 4 € les 4 heures. Puis de 4,10 € les 4 h 30 jusqu'à 9,30 € les 24 heures. L'an passé, la demi-heure était à 1 €, l'heure à 1,60 € et 1 h 30 à 2€.
- ✳ Les abonnements baissent aussi. Exemple: l'abonnement mensuel (24 h/24) passe de 51€ à 44 €.
- ✳ Parkings Saint-Roch et Dulamon: 0,50€ l'heure, 1€ pour 1 h 30 et ainsi de suite jusqu'à 3,50€ les 4 heures. L'an passé, l'heure était à 1,40€, 1 h 30 à 2€.
- ✳ Tous les autres horodateurs: 0,50€ la demi-heure, 1,40 € l'heure, 2 € pour 1 h 30, 2,60 € pour 2 heures, etc.

## CIRCULEZ, Y'A TOUT À VOIR

Rares sont les villes moyennes de l'hexagone qui ont opté pour le statu quo en matière de politique de stationnement. Toutes ou presque ont lancé des programmes de rénovation de leur cœur de ville.

Redynamiser les centres-villes et enrayer la fuite des clients et des habitants vers la périphérie, revient à poser la question du stationnement. Partout, ces perspectives de changements, d'habitudes suscitent des émois avant de prouver leur efficacité.

À Grasse, l'aménagement des bords de mer en lieu de promenades plutôt qu'en parkings, a soulevé un joli tollé chez les commerçants, avant d'apparaître comme une évidence. Même constat à Anglet.

À Auxerre, une première initiative pour rendre piétonne le centre historique, a été menée avec succès moyennant la création de parkings à l'extérieur de la ville avec la mise en place de navettes tournant toutes les dix minutes dans la journée. Tout le monde se réjouit aujourd'hui de se balader et de faire du shopping à pied. Le maire a profité de cette avancée pour récupérer les bords de l'Yonne en chassant les voitures et les camping-cars qui les vampirisent. Ce n'était

pourtant pas gagné...

À Cahors, c'est en 2008 que les fourches ont été brandies pour protester contre les nuisances apportées par la construction d'un parking en plein centre-ville. Deux parkings relais ont été également aménagés avec un système de navettes gratuites. D'autres parkings sont à l'étude et la sérénité est aujourd'hui revenue.

À Dax, c'est une passerelle piétonne sur l'Adour qui a fait de belles vagues avant de se faire accepter. Aujourd'hui la Ville persévère dans cette démarche avec des projets de piétonnisation, de parkings payants et de déplacements doux. "Pau se meurt", c'est le message que les commerçants païens ont apposé sur leurs vitrines cet été. En cause: un important programme de travaux d'embellissement du centre-ville avec un nouveau plan de stationnement.

Bordeaux a d'ailleurs connu la même situation, sur une petite dizaine d'années, avec les travaux

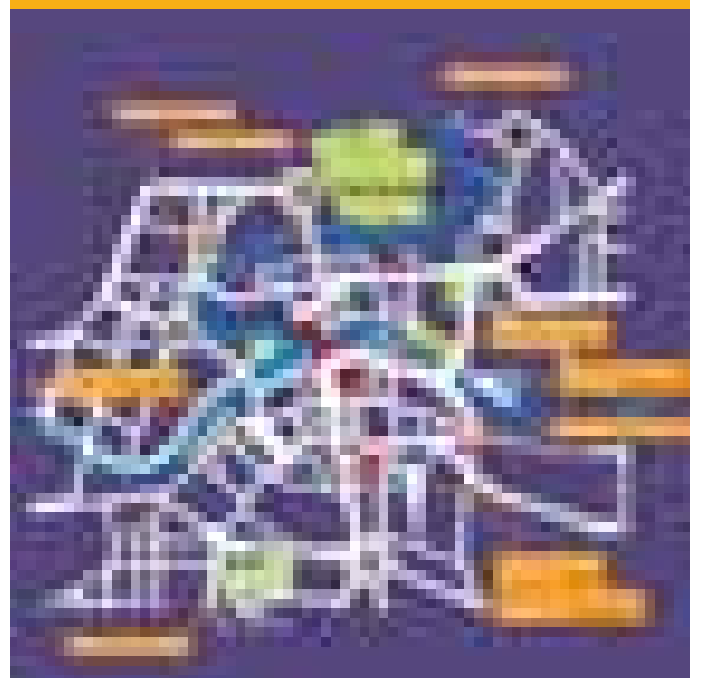
du tramway, des quais et la revitalisation de certains quartiers (Saint-Pierre, Saint-Jean...). Avec le succès unanime que l'on connaît aujourd'hui.

À Agen, il est également question de slogans, celui qu'ont scandé les manifestants (environ 200 personnes) venus dire au maire leur hostilité à la fin de la gratuité de l'aire de parking du Gravier. "Nous ne paierons pas pour venir travailler". Cette fois, les contestataires n'étaient pas des commerçants mais des salariés affiliés aux syndicats CGT, CFDT et FO. Le maire Jean Dionis a lancé dans sa ville un important chantier baptisé "Agen cœur battant" pour rendre piétonnier un axe central, le boulevard de la République.

Les maires qui vivent ces moments de changements importants avec leurs administrés doivent rester confiants. À Épinal, Rodez, Narbonne, Beauvais, Bourges, Aurillac, Albi, Bourg-en-Bresse, Saint-Malo, Thonon les Bains..., le stationnement organisé, les parkings relais, les rues piétonnes... ça roule!

L'agenda culturel de la Ville: **détachez-le !!!**

Vous voulez communiquer un événement dans l'agenda culturel? Faites-le nous savoir!  
communication@montdemarsan.fr / tél. 05 58 05 87 02



**A noter** que la première demi-heure gratuite est pour l'instant suspendue en attendant l'installation prochaine de nouveaux horodateurs qui permettront de proposer de nouveau ce service sans risque de fraude.





## Village de Noël, la magie a opéré

Le coup d'envoi était donné début décembre avec les nouvelles illuminations et leur invitation à la promenade.

Puis, vint le début des festivités avec le village de chalets place St-Roch, dédié aux saveurs, cadeaux... À noter, la présence remarquable des créateurs et artisans landais au travers d'un fructueux partenariat avec la Chambre des métiers et de l'artisanat. Dans les animations déjà présentes en 2009, la forêt enchantée, implantée cette année place Charles de Gaulle. La Maison des Trolls n'a, d'après Chantal Lutz, adjointe au Maire chargée du commerce et du tourisme, "pas désempilé". Les ateliers Fun sciences ont également trouvé leur jeune public amateur d'expériences chimiques et magiques. Et puis, il y a eu le pays du Père Noël, place du général Leclerc avec en particulier le jardin des neiges. Avec plus de 9000 entrées c'était l'attraction phare de la quinzaine (même si en fait on a pu skier ou "raquetter" une semaine de plus). Avec une moyenne d'environ 400 "pratiquants" par jour, les équipes d'accueil ont enregistré jusqu'à 700 entrées notamment les week-ends. Durant la première semaine, plus de 600 enfants scolarisés à Mont de Marsan avaient foulé la piste blanche. Sur toute la période, on a pu constater que plus de la moitié des visiteurs étaient montois, environ 35 % venaient d'autres villes landaises et 10 % habitaient hors du département. Chantal Lutz revient sur ce pari un peu ambitieux : "le Père Noël a fait des heures supplémentaires et les équipes ont été exemplaires dans la qualité de leur accueil et surtout sur l'atmosphère conviviale et familiale qu'on pouvait partout ressentir. C'est exactement l'esprit que nous voulions donner à ces festivités. La magie a opéré!"

Plus d'images, page 19 dans notre retour en photos

### ▲ Une présence rassurante

Afin de prévenir les cas d'isolement et d'insécurité chez les personnes âgées, les agents de la police municipale participent à l'opération "Tranquillité Senior", initiée par le commissariat de police. Plusieurs visites dans les clubs du 3<sup>e</sup> âge de la ville permettent une première prise de contact pour parler des gestes à adopter pour se sécuriser : se faire connaître auprès de la police municipale en cas de doute sur une situation, inscrire les numéros d'urgence près de son téléphone, rester en contact avec son voisinage sont les premiers réflexes de bon sens à appliquer. Un petit dépliant avec le numéro de la police municipale et du commissariat est disponible au bureau de police et à l'accueil de la mairie. Sur demande également, les seniors qui quitteraient leur logement pour une durée plus ou moins longue sont invités à le signaler à la police municipale afin que les ilotiers passent régulièrement contrôler les abords de leur domicile.

Police Municipale : 05 58 05 87 20 / Commissariat : 17

## Décembre bien rempli pour les handballeurs montois

Cette année, le Stade montois Handball avait redoublé d'imagination pour ne pas avoir une minute libre au mois de décembre. Petit retour avec Philippe Laigle, président du club.

### Un premier week-end sportif pour une œuvre caritative ?

Pour la première fois nous voulions participer au Téléthon. Le club avait décidé de mettre en place une tombola lors des 3 rencontres. Le public a bien joué le jeu et nous avons pu remettre 254€ aux organisateurs.

### Un deuxième week-end écocitoyen ?

Le club en association avec la "Forestière de Gascogne" et les autocars Sarro a mis en place une action de Hand Citoyen.

Effectivement très affecté par la catastrophe Klaus, le club s'est associé à "Ensemble replantons la forêt". La forêt landaise est le symbole du département que nous, sportifs, représentons sur tous les terrains de la région.

Le 11 décembre, soixante-dix personnes du club se sont retrouvées à Sabres sur une parcelle d'un hectare où nous avons replanté de nouveaux arbres, encadrés de forestiers.

À noter que le parrain de la journée était Jean-Michel Serinet, ancien capitaine de l'équipe de France de Handball dans les années 1980.

### Avant les vacances, un dernier week-end sportivement très réussi ?

Le sportif a repris le dessus lors du week-end du 18 décembre. Dans le cadre de la coupe de France, les garçons se déplaçaient à Monségur en Gironde. Bien inspirés, les stadistes s'imposent de 2 buts et peuvent se permettre de rêver car ils ne sont plus qu'à 3 tours de la finale à Bercy. Et pourquoi pas...

Contacts : 0623 040533 ou 0609 452512

### LES CLÉS DU CLUB

✖ 297 licenciés (dont 60 enfants de 3 à 9 ans)

✖ 16 équipes dont les seniors filles en Pré-national

✖ 24 entraîneurs et accompagnateurs d'équipe

✖ 20 arbitres et jeunes arbitres

✖ Une école de Handball labellisée par la fédération

✖ Une école d'arbitrage labellisée par la fédération.

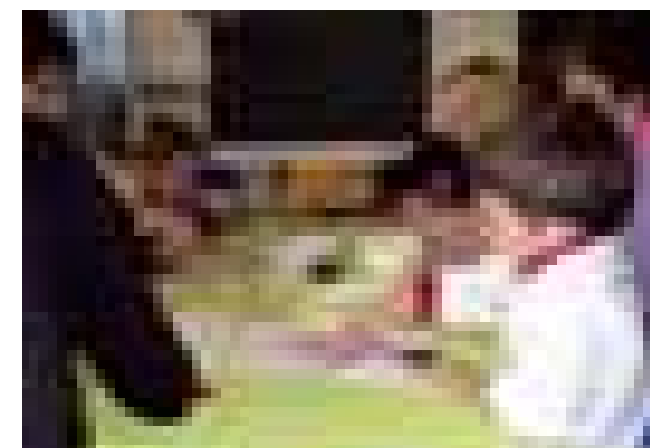
✖ 300 rencontres par saison dont 150 à l'Argenté - entrée gratuite

( Petite enfance )

## Conférences et ateliers d'arts plastiques au Manot

L'ouverture au Manot d'un pôle dédié à l'enfance et à la parentalité voit une nouvelle étape se concrétiser avec conférences et ateliers.

Fin janvier, une première conférence pour les assistantes maternelles de la crèche familiale a eu lieu pour échanger sur leurs pratiques. Pour les actions ouvertes au public (au-delà des familles fréquentant la crèche familiale), voici venu le temps des conférences, sorte de "café des parents" où l'on échange sur les sujets de préoccupation liés aux enfants et au rôle de parents. Au programme mi-février "développement du tout-petit" et "vérités entendues : stéréotypes de l'éducation" en présence de Marie Baudin, psychotérapeute familiale, intervenante pour des professionnels, des centres de formation et des associations. Le rythme d'une conférence mensuelle sera institué. Vous serez donc informés au fur et à mesure des dates et thèmes retenus. Les équipes du CCAS proposent aussi désormais des ateliers d'arts plastiques. Ces jours, les bambins accompagnés de leurs parents ont pu s'adonner au plaisir du modelage avec de l'argile. Pour février, cet atelier animé par Sophie Martin de l'association "Des couleurs pour le dire", aura lieu le 14 février à 10h au Manot. Le thème ? Carnaval ! Là encore, les ateliers auront lieu tous les mois avec des thèmes et pratiques variés.



Renseignements et inscriptions : Crèche Familiale au CCAS 05 58 46 64 40

PUBLICITE

PUBLICITE

PUBLICITE

**SAINT PIERRE DU MONT**  
Route de Bayonne  
05 58 75 03 24

PUBLICITE

**Récupérer 4 points sur son permis de conduire**

**STAGES À MONT DE MARSAN**

- 10 et 11 Février / 23 et 24 Février
- 10 et 11 Mars / 24 et 25 Mars
- deux stages organisés par mois

**AUTOMOBILE CLUB DES LANDES**  
Route de Bayonne - Saint Pierre du Mont  
05 58 75 03 24  
contact@autoclub40.fr



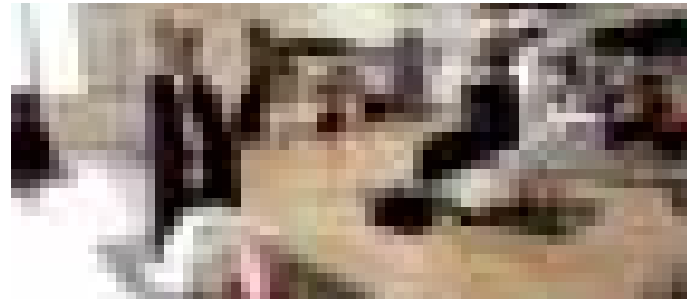
# Rendre tout le monde le plus sportif possible !

L'esprit et les objectifs sont clairs. Les six éducateurs sportifs du PJSE envisagent leur métier comme une mission. Présentation et échanges avec ces travailleurs en survêtement.

Ils sont six. Les éducateurs sportifs du PJSE travaillent toute la semaine en survêtement et s'en amusent : "on pourrait croire qu'on n'est pas en train de travailler car on est en tenue dite de loisirs" souligne Claude, l'œil malicieux. Il n'en est rien, leur quotidien est ponctué de rendez-vous pris régulièrement dans les écoles, les clubs de troisième âge, les gymnases...

Ainsi, ils interviennent auprès des enfants de 3 à 12 ans dans les groupes scolaires. Au programme plusieurs fois par semaine pendant environ une heure : gym, sports collectifs, sports de raquettes, course d'orientation dans les parcs les plus proches (Jean Rameau, Nahuques, Lacaze). L'apprentissage est étudié : éveil gymnique et psychomotricité pour les plus petits ; coordination, motricité pour les plus grands. C'est aussi l'apprentissage du respect : respect du coéquipier, de l'adversaire mais aussi des règles. "On essaie de leur inculquer les bases fondamentales, celles qui feront d'eux des citoyens" appuie Yannick.

En dehors du temps scolaire, l'action éducative se poursuit. Surtout pendant les vacances avec les activités proposées dans



**✘ Renseignements et réservations : Guichet unique du PJSE 05 58 93 68 68**

le pass'sports montois. Sur le mode de la découverte et du partenariat avec les associations sportives, les participants (jusqu'à environ 16 ans) peuvent pratiquer aussi bien l'équitation que le kayak, les sports collectifs. Et puis en hiver, ce sont les mercredis à la neige pour les enfants scolarisés en CM1 et CM2 (partenariat entre le Stade montois ski, la Base aérienne et le PJSE). Pendant les vacances, il y a les stages : ski, surf... et les activités multisports à Mont de Marsan. Les adultes y trouvent aussi leur compte avec des journées randonnées, golf et le fameux cours de remise en forme du lundi matin.

Tout récemment (lire l'article p. 4), des cours de gym douce sont animés dans les clubs du 3<sup>ème</sup> âge du CCAS.

Et puis, nouveauté 2011, pendant les petites vacances, les enfants de 7 à 12 ans bénéficieront d'un nouveau service au sein du PJSE : "les petites vacances sportives" (lire l'encadré ci-dessous).

Alors on pourrait parfois penser que le PJSE concurrence les clubs associatifs. Réaction immédiate de Thierry : "on prend en charge les enfants souvent à des périodes où les clubs ne fonctionnent pas. Comme les petites vacances. Les clubs, on est partenaires toute l'année avec le Pass'sport montois.

Et Jean-Claude de conclure : "Notre but est de faire découvrir les différents équipements sportifs municipaux à des enfants qui souvent ne connaissent que ceux de leur quartier. On cherche à susciter l'envie de s'inscrire dans un club pour pratiquer une activité physique régulière. Pour rendre les enfants, les jeunes, les moins jeunes les plus sportifs possibles !"

## NOUVEAU : LES "PETITES VACANCES SPORTIVES" DU PJSE

**Proposer aux enfants de 7 à 12 ans, de faire du sport pour occuper leurs temps de loisirs pendant les petites vacances.** Tel est le nouveau service proposé par le PJSE à compter des vacances de février.

**Pendant une journée, ou une semaine, pratiquer un sport (soit en découverte, soit en relais d'un club fermé durant cette période).**

Badminton, gym, piscine, tennis de table, basket, athlétisme, tennis, golf, VTT sont notamment proposés.

Ce nouveau service permet en effet aux enfants trop petits pour se rendre seuls sur les lieux d'activités d'être accueillis avant et après par les animateurs du centre de loisirs de Nahuques.

**Deux hypothèses donc :** un, les parents peuvent déposer les enfants à 9h directement sur les lieux d'activités et les récupérer après. Deux, leurs horaires de travail ne correspondant pas, ils peuvent déposer leurs enfants au centre de loisirs dès 7h30 et les récupérer en fin de journée à Nahuques.

Les éducateurs sportifs se chargent des transferts allers-retours vers les équipements sportifs. Le repas est également proposé aux enfants inscrits pour la journée.

## Atomic ReSo, week-end interactif

WII, PS3, PC, le jeu vidéo est de plus en plus présent dans de nombreux foyers. Grâce à internet jouer en réseau, à partir d'une console ou d'un ordinateur, n'a jamais été si facile.

L'Atomic Re-SO 2011, véritable fête du jeu vidéo, vous propose diverses animations pour découvrir ce monde virtuel en pleine expansion à travers des simulateurs de vol, de course automobile, de consoles de jeu. Découvrez également des tapis de tapdance, le mur à cadeaux où chacun dispose d'une chance de gagner l'un des nombreux lots offerts par les partenaires, des concerts...

Venez également tenter de vous qualifier au tournoi Nvidia en 3D lors de courses effrénées sur PC.

Filles ou garçons, petits et grands : à vos manettes !

**Espace F. Mitterrand / du 25 au 27 février Rens. et inscriptions : www.re-so.com ou 06 14 41 10 28**



# Autoroute A65, à chacun sa voie

Ouverte depuis le 14 décembre, l'autoroute A65 cherche encore sa vitesse de croisière. De nouvelles habitudes vont être prises comme en témoigne une enquête expresse réalisée un mardi après-midi à la sortie du péage du Caloy...

**Bruno**, la soixantaine souriante, arrive au volant d'une Renault Clio pleine comme un œuf. S'il a revêtu son plus beau maillot de l'équipe de France de rugby, ce n'est pas pour aller à la rencontre des joueurs du Stade montois mais pour rendre visite à sa tante...

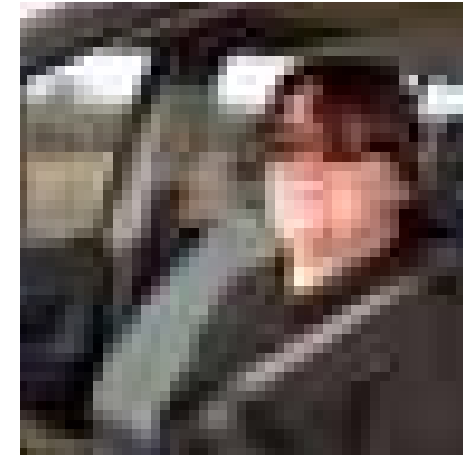


"J'habite à Pau et je viens à Mont de Marsan pour voir ma famille depuis près de 20 ans. C'est la deuxième fois que je prends l'autoroute et avec le temps que j'ai gagné, je suis sûr d'une chose, je vais venir plus souvent. Avec l'ancienne route c'était une expédition, aujourd'hui c'est un plaisir de venir ici..."

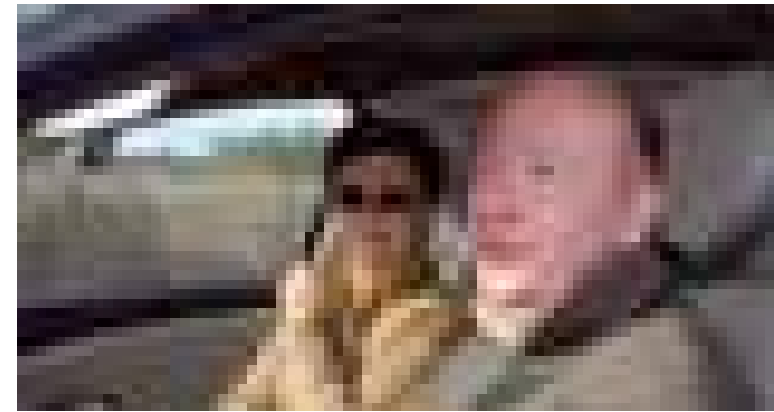
**Guillaume**, commercial, arrive tout droit de Bordeaux au volant d'un petit bolide. Il est représentant pour une enseigne très implantée dans le sud-ouest et la route il connaît : "Bordeaux-Mont de Marsan, je n'arrête pas de faire la navette, c'est le métier qui veut ça. Bien sûr que l'autoroute est trop chère mais j'arrive à m'y retrouver. Je vais rognier sur mon budget hôtel-restaurant. Certains soirs, je préférerais coucher à Bordeaux à l'idée de faire tous ces kilomètres. Ce sont des frais en moins et question confort, je préfère mille fois rentrer chez moi que de dormir dans un... bip bip" (nom d'un hôtel à bas coût).

**Myriam** qui arrive dans la voiture suivante, rentre de son travail. Elle a trouvé un emploi à Pau et habite sur le Bassin

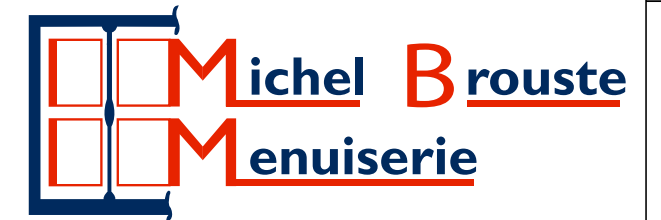
d'Arcachon : "L'autoroute jusqu'à Mont de Marsan me fait gagner une demi-heure, après l'itinéraire pour moi est le même qu'auparavant. Comme je suis moins pressée, il m'arrive de m'arrêter à Mont de Marsan pour y faire mes courses". Même profil professionnel pour Claude, lui aussi travaille à Pau dans la filiale d'un groupe pétrolier bien connu. Il habite Mont de Marsan depuis toujours et avec le "ras-le-bol" du trajet sur la nationale, il songeait à chercher un logement proche de son lieu de travail. Aujourd'hui ce projet est abandonné "avec l'autoroute, ce n'est plus la course comme avant, on n'a pas encore eu les grands froids, mais je sais, pour l'avoir connu, la galère sur l'ancienne route, avec l'A65, on devrait être plus peinarde". Content de ce choix ? "Évidemment, c'est à Mont de Marsan que j'ai mes amis et ma famille, Pau, c'est juste pour le boulot.



**Jean-Noël** quitte Mont de Marsan en milieu d'après-midi. Il est viticulteur et ne regarde pas sa montre. Il habite dans la région de Langon et regagne son domicile. Mont de Marsan, cela faisait "un siècle" qu'il n'y était pas venu au grand dam de ses copains et copines. "C'est vrai qu'avec l'autoroute je n'ai plus d'excuses. On a fait un bon repas, bu juste ce qu'il fallait, j'en ai profité pour leur faire goûter mes derniers vins et rendre visite à l'un de mes revendeurs. J'ai pris l'engagement de revenir plus souvent, mais j'ai aussi fait promettre à mes potes de me rendre visite à Langon." Une fois chez eux, une fois chez lui.



**Robert**, contrairement aux automobilistes précédents affiche une mine beaucoup moins réjouie. S'il sort à l'échangeur du Caloy, ce n'est pas de gaieté de cœur et il désigne le coupable : "c'est la première fois que je prends cette autoroute, je voulais sortir à Roquefort pour rejoindre ma maison à Saint-Justin, j'y vais depuis toujours, mais la sortie est très mal indiquée. Résultat, je l'ai loupée et j'ai fait sans doute 20 km de trop, il faudra le dire aux responsables". C'est fait. Un conseil avant de partir : celui de visiter Mont de Marsan, histoire de rentabiliser les kilomètres superflus.



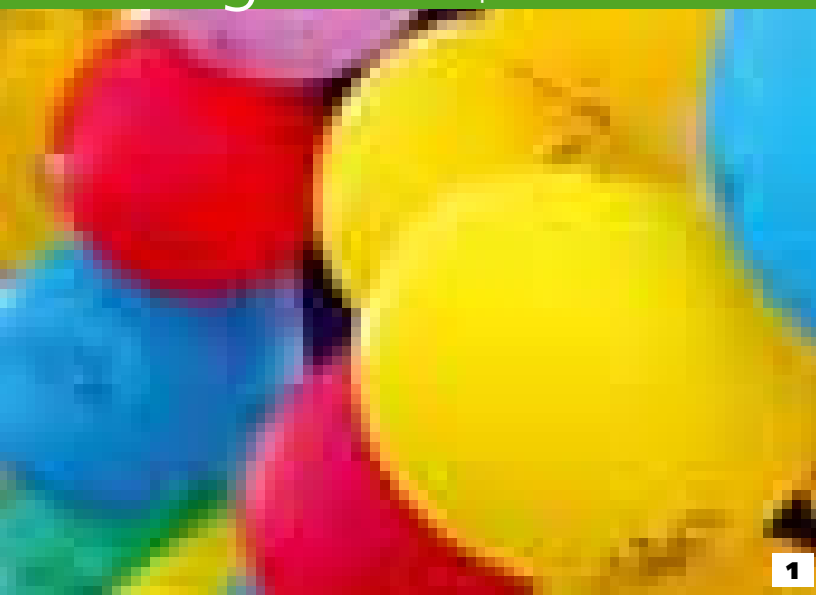
**NEUF et RENOVATION toutes réalisations sur mesure**

fenêtres - portes - placards - portails - volets roulants et battants - vérandas - vitrages - rénovation (devis gratuit)

**BOIS - PVC - ALU**

**QUARTIER LOUBERE 40090 SAINT-MARTIN D'ONEY**

**Portable : 06 81 03 77 26  
Tél. 05 58 52 02 80  
E-mail : brouste-menuiserie@orange.fr**



1



2



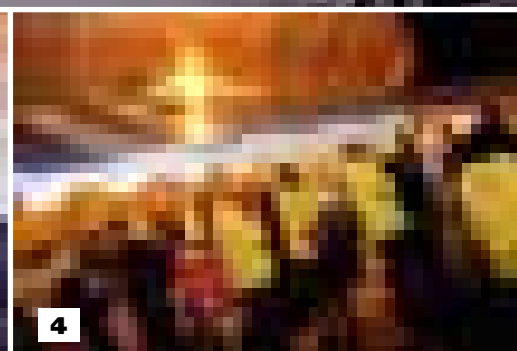
1



2



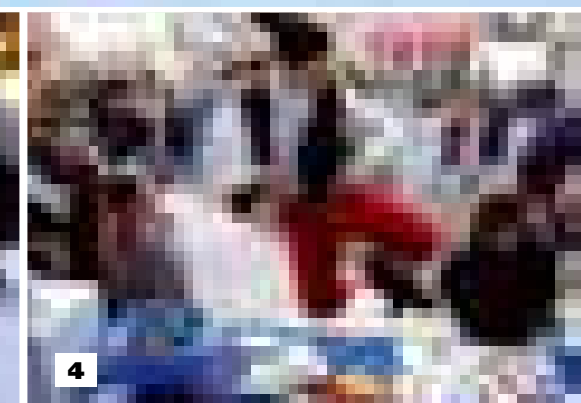
3



4



3



4

## Noël sous la neige

Ce Noël voulait être magique, convivial et familial. Pari réussi et à renouveler !

- 1 / L'Orchestre montois au grand kiosque
- 2 / Ça va vite, ça va trop vite !
- 3 / La luge, c'est l'éclate !
- 4 / Les sciences ? C'est Fun !
- 5 / Le petit train prend des airs de remontées mécaniques
- 6 / Le jardin des neiges en famille
- 7 / La ville de lumières
- 8 / Quand les Trolls se montrent
- 9 / Le marché des saveurs et cadeaux

**Castay** depuis 1922  
imprimerie

contact@castay.fr

11 boulevard Jean Lacoste  
40000 MONT DE MARSAN  
Tél. 05 58 75 22 22  
Fax 05 58 06 00 12

ZI route de Bordeaux  
40800 AIRE SUR L'ADOUR  
Tél. 05 58 71 60 43  
Fax 05 58 71 87 58

**LES MEUBLES D'OR**

NOUVEL AN CHINOIS  
Vendredi 4 Février  
Année du Lapin  
PÊTARDS - GÂTEAUX BONHEUR

Saint Valentin  
OUVERT  
LUNDI 14 FÉVRIER

BUFFET À VOLONTÉ • SERVICE À LA CARTE • PLATS À EMPORTER

15 Place Pancault  
40000 MONT DE MARSAN  
Tél. 05 58 06 82 21  
Fermé lundi et mardi midi  
www.hongxing.fr

**NOUVEL AN CHINOIS**  
Vendredi 4 Février  
Année du Lapin  
PÊTARDS - GÂTEAUX BONHEUR

Saint Valentin  
OUVERT  
LUNDI 14 FÉVRIER

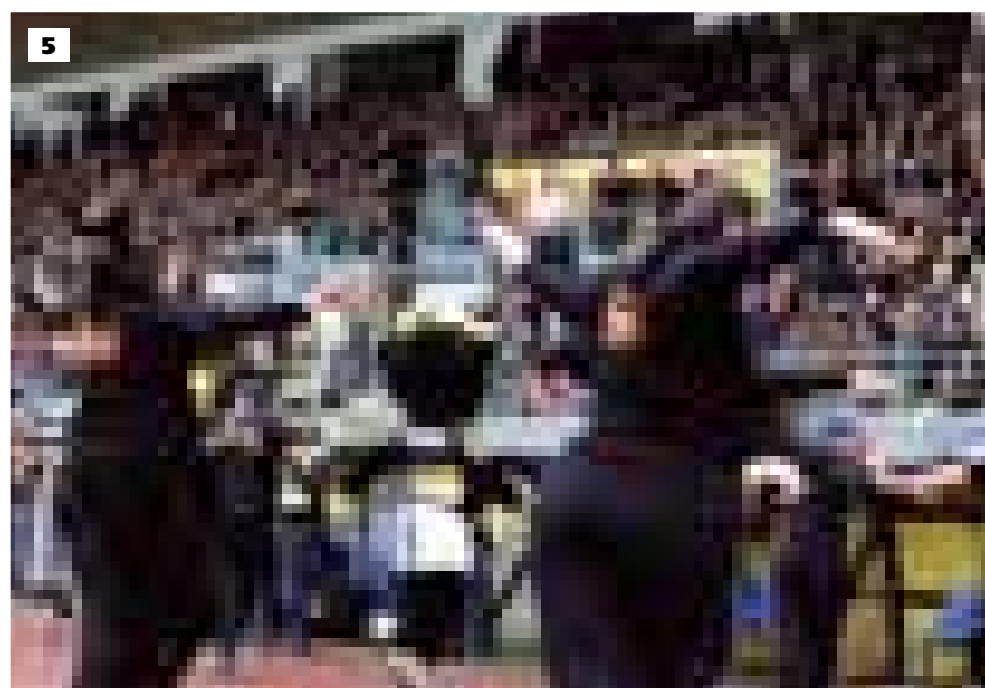
BUFFET À VOLONTÉ • SERVICE À LA CARTE • PLATS À EMPORTER

15 Place Pancault  
40000 MONT DE MARSAN  
Tél. 05 58 06 82 21  
Fermé lundi et mardi midi  
www.hongxing.fr

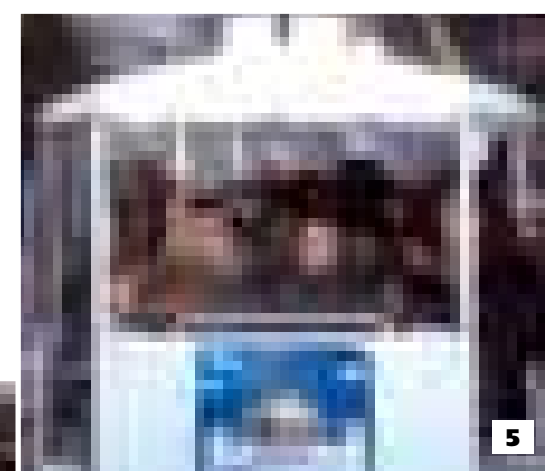
## Le Téléthon mobilise les Montois

Cette année encore, les Montois ont répondu présents. De nombreuses associations, des particuliers ont donné de leur temps pour la lutte contre les myopathies. Plus de 20 000 euros ont été récoltés. Bravo.

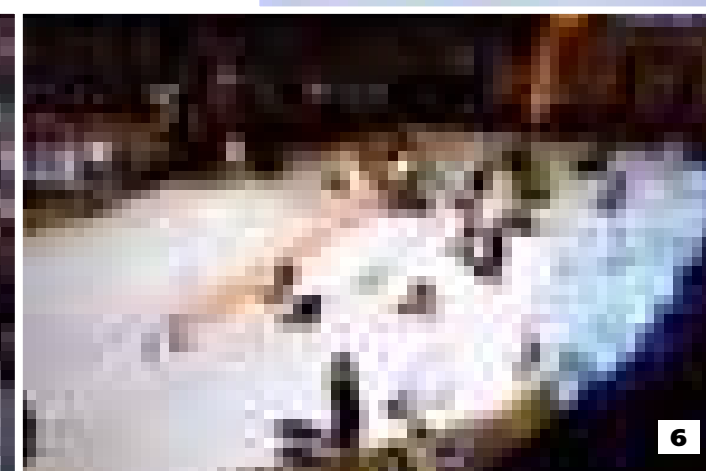
- 1 / L'arbre à ballons de la place des Arènes
- 2 / Un peu de bi-cross pour les plus jeunes
- 3 / Des cascades pour la bonne cause
- 4 / La solidarité, ça rassemble !
- 5 / Le Flash-mob Mickaël Jackson à Boniface



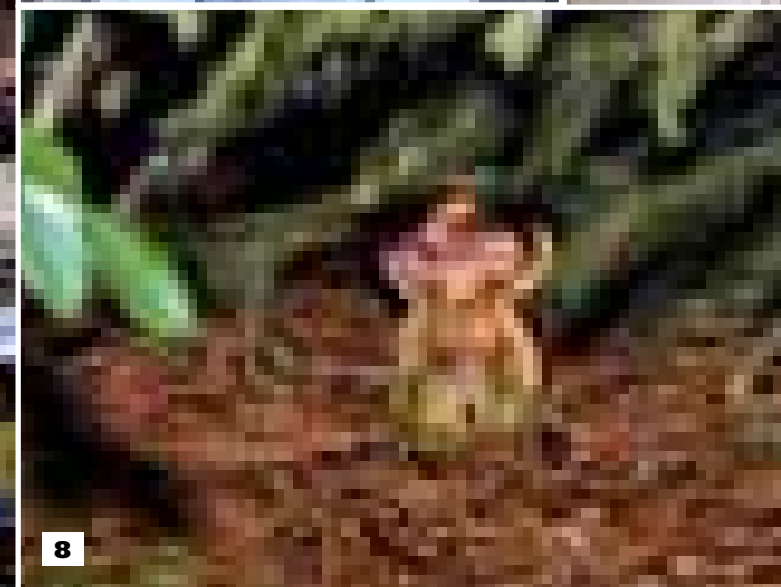
5



5



6



8



9



7



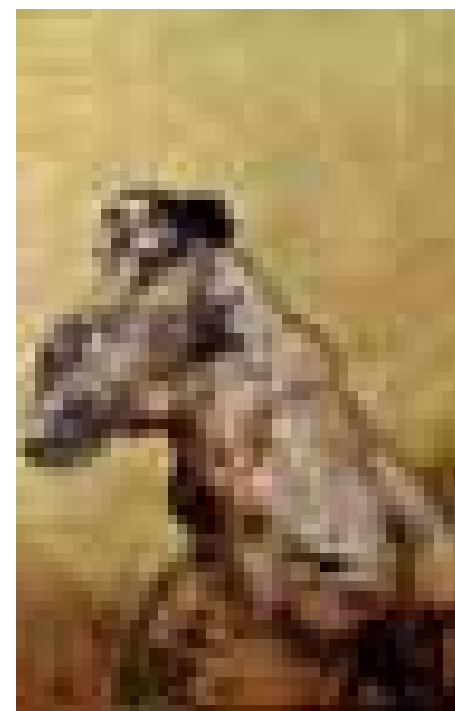
►►► Rencontre entre parents d'enfants autistes - salle G. Brassens - 13/02 - organisée par Autisme Landes >>> **Poule au pot** - 19/02 - Auberge Landaise - Comité fêtes S<sup>t</sup> Jean d'Août / Adultes : 14€ / Enfant : 8€ / Réservation avant le 8 février au 05 58 75 58 76 ou 06 80 05 66 56 >>> **Marché Saint Roch** - tous les mardis et samedis matin - retrouvez l'authenticité, la convivialité et le cachet d'un marché classé parmi les "100 plus beaux de France" >>> **Salon des seniors**, hall de Nahuques le 28/04 ►►►



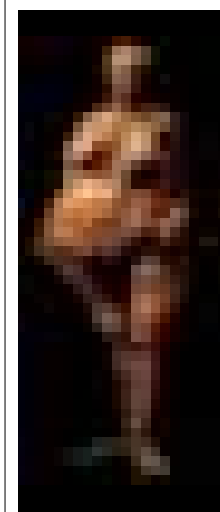
( Centre d'art contemporain )

## Peintures et sculptures profondément humaines

Représenter l'humain, simplement mais avec toute la palette d'émotions et de sentiments qui caractérise l'humanité.



✳ **Exposition Alain Bergeon / Robert Keramsi / Centre d'art contemporain Raymond Farbos du 4 février au 26 mars Vernissage de l'exposition : jeudi 3 février - 18h30**



C'est le parti pris d'Alain Bergeon dans ses peintures comme dans ses encres ainsi que celui de Robert Keramsi dans ses sculptures. Dès lors, les êtres de papier et de ciment, créés par ces deux artistes souvent associés, ne sont pas loin de prendre vie devant nos yeux.

Pas de superflu, pas d'artifice dans leurs œuvres : juste la nature humaine.

Selon Michel Pétauud-Létang (auteur du catalogue de l'exposition Bergeon / Keramsi), "Bergeon et Keramsi s'expriment avec la même spontanéité, la même simplicité de moyens, la même modestie, celle de la vérité. Parcours différents sur le même sujet : l'homme seul devant lui-même, devant son destin... Tout est dans l'échange entre l'œuvre et nous."

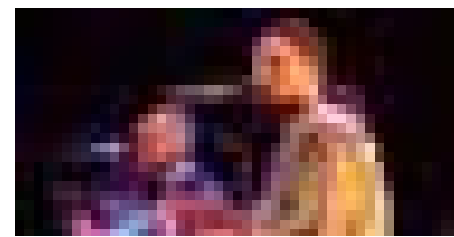
Rens : 05 58 75 55 84 / [cacmontdemarsan@orange.fr](mailto:cacmontdemarsan@orange.fr)

( Résidences artistiques )

## Un éclairage sur les œuvres

Il y a deux résidences artistiques au Théâtre du Pégly au programme de la saison culturelle : Carlton Rara, du 7 au 12 février, et le Théâtre des Lumières, du 14 au 24 février et du 27 février au 5 mars.

Ces résidences constituent avant tout pour le public une ouverture sur la démarche de création, sur la manière dont travaillent chanteurs, comédiens, metteur en scène avant de nous présenter leur spectacle. Pour les artistes, c'est une aide non négligeable dans le processus de fabrication de leur spectacle. Au-delà d'une aide financière, c'est également une aide logistique intéressante qui leur permet de profiter d'un lieu, d'un plateau technique (régie son et lumière), et d'une mise en condition identique au soir de la représentation. En revanche, la compagnie s'engage à mettre en place des actions de sensibilisation auprès de différents publics : accueil des scolaires, portes ouvertes, partenariats extérieurs, etc....



### Rencontre avec Carlton Rara

Musicien compositeur franco-haïtien, Carlton Rara s'est forgé au terme d'une longue recherche artistique un style inclassable hérité de la musique traditionnelle haïtienne, de la culture musicale caribéenne et des blues américain et africain entre autres.

Outre ses compositions originales, il porte avec beaucoup de conviction et d'authenticité ses arrangements qu'il fait sur les thèmes de la tradition haïtienne et qu'il interprète en créole et en anglais. Pour la sortie de son nouvel album, le chanteur sera donc en résidence de création au Pégly pour mettre en scène non pas un concert mais un véritable spectacle musical qui donne à voir, penser, vivre ! Présentation de son spectacle

musical, le samedi 12 février à 20h30. Durant ce temps de résidence, les scolaires découvriront les coulisses du travail de création lors d'une séance de travail sur le son, la lumière et la mise en scène.

### Histoires de bains, samedi 5 mars, Théâtre du Pégly

1907. Installé sur un champ de foire avec son théâtre portatif, le peu scrupuleux propriétaire Docteur Movilain, présente à la foule son spectacle "Histoires de Bains". Mais ses intentions ne sont pas que divertissantes. Elles sont surtout mercantiles : vendre ses fioles, parfums et savons, introuvables ailleurs dit-on. Accompagné de ses employés qu'il n'hésite d'ailleurs pas à maltraiter, il raconte l'histoire du bain, brode des récits, étonne et amuse le public sur les différentes manières de propreté de l'homme à travers les siècles. Divers tableaux se succèdent ponctués de chants, musique et pantomime. Le Docteur Movilain emploie tous les moyens pour séduire la foule. Mais voilà, même si son spectacle suscite un grand engouement dans les foires du monde entier, les acteurs se rebellent contre leurs conditions de travail et mettent en péril l'avenir de Movilain.

Retrouvez les actus autour de la résidence du théâtre dans l'Agenda détachable en page centrale...

## DES THERMES ET D'EAUX

Du 12 au 28 février : exposition à la Boutique culture de photos "Des thermes et d'eaux" par les Archives départementales, et du 28 février au 6 mars au Théâtre du Pégly.

( Théâtre )

## Le cachet de la poste faisant foi

Jean-Claude Falet, comédien, metteur en scène du Théâtre Label Étoile a concocté ce spectacle plein d'humour et de finesse autour du seul thème qui fait tourner la planète : l'Amour !

Échanges de lettres. Tu m'écris, je te réponds. Des personnages libèrent leur plume ; tous de drôles d'oiseaux plus ou moins recommandables.

Cette correspondance bigarrée nous emmène tout droit dans l'univers de Claude Bourgeyx, peuplé de héros étriqués qui affrontent comme ils le peuvent les accidents de la vie. Dans ces fantaisies épistolaires se mêlent aveux d'amour, déclarations de guerre, échanges

de méchants souvenirs, confession de fantasmes croustillants... Et tant d'autres choses encore... C'est inattendu, toujours cocasse, le plus souvent désopilant. Le cachet de la poste faisant foi.

✳ **Écrits d'amour, de Claude Bourgeyx. Par le Théâtre Label Étoile Samedi 26 février / Théâtre du Pégly / 20h30 Rens & Résa : Boutique Culture**



▲ La prière en Orient - Huile sur toile - 1847 - Coll. particulière Mont de Marsan

( Exposition )

## Un peintre montois et orientaliste

Une fois n'est pas coutume, la prochaine exposition du musée Despiauwlerick sera consacrée à un artiste peintre : Louis-Anselme Longa

Grâce au travail récent de Simone Abbate (cf M2M n°3), Louis-Anselme Longa, peintre montois formé à Paris par Paul Delaroche revient sur le devant de la scène. Tour à tour portraitiste, régionaliste, paysagiste, auteur de scènes de genre et peintre d'églises, il se révèle aussi orientaliste passionné. C'est cette dernière thématique de la peinture de Longa que le musée a décidé de présenter à travers une trentaine de toiles.

### L'orientalisme, tout un thème

La peinture orientaliste n'est pas une école, ni un style. Le lien entre les œuvres dites orientalistes se trouve uniquement dans le thème abordé. C'est au 19<sup>e</sup> siècle qu'apparaît un véritable engouement pour l'Orient. Son luxe, son mystère, le merveilleux qui l'entourent inspirent depuis plusieurs siècles, artistes, écrivains. Plusieurs événements historiques attisent cette mode en France : la campagne d'Égypte (1798-1799), la prise d'Alger (1830)... Dès 1830, l'Algérie fascine par la beauté de ses paysages et la diversité de ses populations. Les premiers orientalistes viennent y chercher de nouveaux motifs et y trouvent l'incomparable lumière de l'Afrique du Nord.

### Longa et l'Algérie

Intégré en 1841 à la "Commission scientifique de l'Algérie, chargée de recherches et explorations", Longa, en tant que peintre et dessinateur-adjoint

est chargé d'illustrer un ouvrage d'anthropologie. Au cours de ses séjours algériens, il réalise entre 138 et 150 œuvres orientalistes : portraits, scènes de genre et paysages. Certaines de ces œuvres sont présentées aux Salons de 1843 "Nettoyage des silos dans un douar arabe de l'Oud-Yacoub", 1845 "Musiciens arabes sur la place de la Brèche à Constantine" et 1847 "La Prière en Orient". Un grand nombre de portraits dits "types arabes" font partie de la collection du Muséum national d'histoire naturelle. La peinture sensible de Longa constitue, au-delà de l'intérêt esthétique certain, un témoignage rare et très remarquable sur l'Algérie du début des années 1840. Cette exposition est la première manifestation réalisée pour mettre en valeur le patrimoine historique et artistique de Mont de Marsan dans le cadre du projet de réouverture du Musée Dubalen.

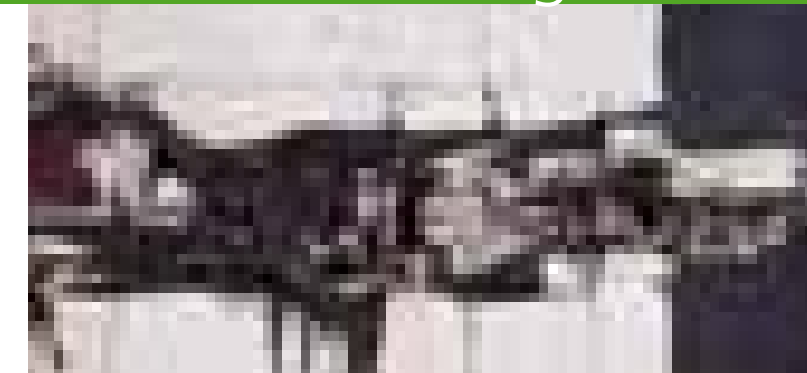
✳ **Exposition "Longa et l'Orient" 5 mars - 11 juin**  
 ✳ **Visites commentées : les jeudis 24/03, 21/04 & 26/05 à 15h**  
 ✳ **Conférence sur Louis-Anselme Longa par Simone Abbate, historienne / 8 mars, 16h Musée Despiauwlerick / 05 58 75 00 45 / Entrée gratuite pour l'exposition et pour toutes les animations**

## ÇA SE PASSE AUSSI AU MUSÉE

Conférence "La sportive de Félix Joffre" par Alexandre Alibrandi, historien d'art, Lille / mardi 22 février - 16h

Activités pour le jeune public (Sur inscription auprès du service éducatif, au plus tard 48h avant la séance) :

- ✳ Visite tactile pour les plus petits (4-6 ans) - mercredi 16 février - 14h30/16h Le toucher, l'ouïe et le regard seront mis à contribution pour découvrir les collections du musée
- ✳ Jeu de l'oie pour les 5-8 ans - mercredi 16 mars - 14h30/16h - Parents et enfants partent à la recherche des statues dans le musée en répondant aux 20 questions du jeu de l'oie. Cette animation est suivie d'un atelier de modelage.



▲ Manolo Millares - Grupo Portico - Madrid Marsan (détail)

( Conférences au musée )

## Des artistes espagnols engagés

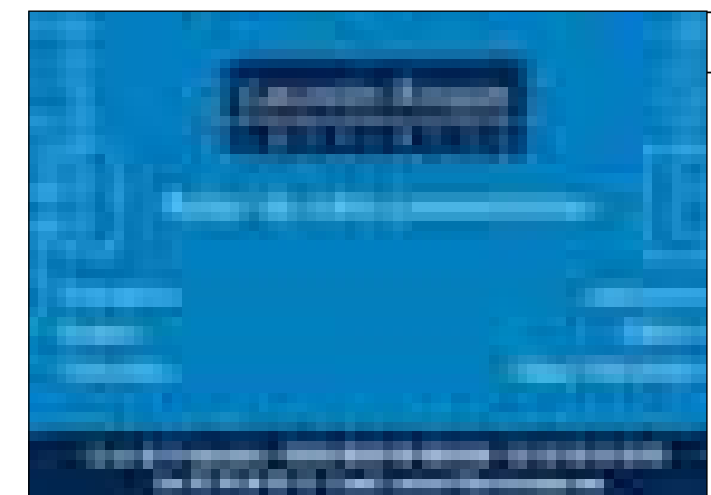
En 2011, le Pôle culture et patrimoine poursuit sa mission de présenter aux Montois l'art contemporain en Aquitaine

La prochaine conférence est en lien avec la programmation, au cours de l'été 2010, de l'exposition "Espagne, années sombres 1945-1960" au musée de Gajac à Villeneuve sur Lot. La France, à partir de 1939, fut une terre d'accueil pour des dizaines de milliers d'espagnols chassés de leur pays par un régime fasciste. Nombreux furent les artistes qui choisirent notre pays temporairement ou définitivement. Certains restèrent sur place et par leur engagement artistique manifestèrent leur résistance aux volontés autoritaires du pouvoir franquiste en matière de culture. Jacques Balmont et Chantal Borredon, les commissaires de l'exposition, présenteront les trois mouvements qui sont apparus à cette époque et les artistes, peintres ou sculpteurs, qui se révélèrent comme les plus importants du XX<sup>e</sup> siècle en Espagne : Portico, Dau Al Set, El Paso. Ils n'oublieront pas non plus ceux qui ont travaillé dans le même esprit, mais en isolés (Chilida, Oteiza...). Aux côtés de ces "avant-gardistes", ils évoqueront les "Grands Anciens" dont l'engagement en faveur des idées républicaines constitua pour eux un soutien : Picasso, Miró...



▲ Carton de Guernica réalisé par l'atelier Dürrbach, sous la direction de Picasso

✳ **Conférence "Espagne, années sombres, 1945-1960" / Pôle Culture et Patrimoine, Mercredi 23 mars 2011 / Salle Lamarque-Cando / 18h30 / entrée libre / Vente et dédicace du catalogue Rens : 05 58 75 76 91**





**BADMINTON Stade Montois**

Salle Barbe d'Or

**Nationale 3,**

► 21 février: Interclubs nationaux  
Rencontre Gradignan (15h45)

**BASKET MASCULIN Stade Montois**

Espace François Mitterrand, 20h

**N2**

► 5 février: Elan Béarnais  
► 12 février: La Rochelle  
► 19 février: ASCH  
► 5 mars: Garonne

**BASKET FÉMININ Stade Montois**

5 février: Gimont

19 février: Salies du Salat  
13 mars: Rodez

**FOOTBALL Stade Montois**

Stade de l'Argenté, 19h

**CFA 2**

► 5 février: Brive  
► 12 février: Stade Bordelais  
► 26 février: Saint Alban  
► 12 mars: Libourne  
► 26 mars: Mérignac

**PÉTANQUE Stade Montois**

Hall de Nahuques

► 24 février: triplètes vétérans début 9h  
► 25 février: concours réservé aux licenciés du Stade Montois pétanque 14h  
► 26 février: triplètes toutes catégories 9h  
► 27 février: championnat clubs 1<sup>re</sup> division 9h

**Aux arènes**

► 13 mars: pré-éliminatoire Aquitaine triplètes seniors réservé aux joueurs du district de Mont de Marsan 14h  
► 14 mars: suite du pré-éliminatoire Aquitaine seniors 9h

**RUGBY Stade Montois**

Stade Guy Boniface

**Pro D2**

► 5 février: Lyon  
► 19 février: Albi  
► 5 mars: Carcassonne

**TENNIS Stade Montois**

La Hiroire

► 6 et 27 février: championnat de ligue par équipes des 12 et 14 février  
► Du 12 au 20 mars: trophée de la famille BNP Paribas.  
Double hommes, dames et mixtes.

**PISCINE MUNICIPALE**

Renseignements: 05 58 75 09 47

**► Période scolaire:**

Lundi et jeudi: 12h-13h30  
Lundi au vendredi: 17h30-20h  
Samedi: 11h-13h et 15h-19h  
Dimanche: 10h-13h

**► Petites vacances:**

Lundi au vendredi: 10h-13h et 15h-20h  
Samedi: 10h-13h et 15h-19h  
Dimanche: 10h-13h

**BÉBÉS NAGEURS****2<sup>e</sup> Période: du 7 février au 18 juin**

► Pour les 5 à 15 mois: Le mercredi de 11h à 12h ou le samedi de 10h à 10h30  
► Pour les 15 à 24 mois: Le mercredi de 11h à 12h ou le samedi de 10h30 à 11h  
► Pour les 2 à 4 ans: Le mercredi de 10h30 à 11h  
► Pour les 4 à 6 ans: Le mercredi de 10h à 10h30

(Présence obligatoire d'un adulte)

**ÉCOLE NATATION ENFANTS****2<sup>e</sup> Période: du 7/02 au 18/06**

Apprentissage de la natation en cours collectifs pour les enfants âgés d'au moins 6 ans et ne sachant pas nager. Les cours sont donnés à la piscine municipale (rue Sarraute), le mercredi sur les créneaux suivants: 14h à 15h / 15h à 16h / 16h à 17h.

**ÉCOLE DE NATATION ADULTES****2<sup>e</sup> Période: du 7/02 au 18/06**

Mêmes conditions que pour les enfants. Séances tous les lundis de 19h à 20h en période scolaire uniquement.

**PASS... SPORT 6/10 ANS****2<sup>e</sup> Période: du 28/02 au 4/06**

Pour les enfants de 6 à 10 ans, du CP au CM2. Le programme détaillé des activités est adressé dans les écoles et paraît par voie de presse dans le courant du mois d'octobre. Durant toute la période choisie, l'enfant pratique l'activité une fois par semaine au sein même de l'association sur simple présentation de la carte fournie lors de l'inscription au service des sports. Une fois la période de découverte terminée, l'enfant peut, s'il le désire, s'inscrire auprès de l'association qui l'a accueilli.

**PETITES VACANCES 8/16 ANS****Pass... Sport Hiver: du 12/02 au 26/02**

Le programme détaillé sera diffusé sur l'espace famille de Mont de Marsan. Les inscriptions sur les listes d'activités se font au Pôle Jeunesse Sports Education la semaine précédente les vacances. Possibilité de s'inscrire sur un ou plusieurs jours et de participer à une ou plusieurs activités.

**PASS... ÉVASION 10/16 ANS****Été 2011**

Stages surf pour les 12 à 16 ans.  
Séjour sportif d'une semaine durant les vacances scolaires

**SORTIES PÉDESTRES****1 à 2 fois par mois**

Sorties de plaine à moyenne montagne

**TOURNOIS SPORT POUR TOUS**

Entre octobre et juin, trois tournois sont organisés. Pour tout groupe de personnes appartenant à une même entreprise ou administration ou tout simplement constituant un groupe d'ami(e)s: handball, football plein air

**Rens. et tarifs:**

Pôle Jeunesse

Sports Éducation

Ch. de Nahuques

Av. de Villeneuve

Tél.: 05 58 93 68 68

sports@montdemarsan.fr

www.montdemarsan.fr

(rubrique espace famille)

**État civil****Naissances****• Novembre**

Lilie Sainguirons, Lucas Fusco, Léo Leclercq--Guerra, Charlottte Bennett, Noam Mourchid, Emma Criado, Juliette Potet Charles, Angel Lassalle, Rafaël Lassalle, Rémi Edouard-Lucile, Ekrem Gashi, Jamison Destouesse, Nathan Sauboua, Louison Bianchini, Lise Gaillac, Diégo Parent, Louise Arbouille Vandame, Imrane Ouggahi, Simon Gorghetto, Ines Carneiro Gordon, Anaïs Clarabon, Ilan Roumeas, Lévy Aguer, Alizée Costedoat, Julian Gauchez, Mia Delzon, Mélissa Kamali, Inès Boucher, Jason Labaste, Malémino Hakomani, Elia Belaamane, Nathan Pradié.

**• Décembre**

Maneas Delsol, Louis De Gouttes, Margot Brunier, Mila Movrel, Alice Cuzacq, Noé Renard-Lamagnère, David Jimenez, Donovan Nouailles, Rayane Boudhan, Soan Courtois, Célia Josué, Lazare Dutoya, Arthur Chevet--Baneat, Oihan Sestiaa, Aya Hammad, Maëlys Vernet, Morgan Hermal, Assia Regba, Yassine Benia, Sony Gimenez, Mathéo Lailheugue, Louka Teston, Maël Cabannes, Léo Carrère Cazeneuve, Kimora Doya, Margot Perez, Louis-Gabriel Lorit, Soulyban Toca, Léa Gormaz de Blas.

**Mariage****• Novembre**

Paul Mihala et Jacqueline Borderieux.

**• Décembre**

Grégory Morin et Krystel Darete, Edouard Michelena et Jessica Sentuc, Ioan-Dorin Petri et Marie Debas.

**Décès****• Novembre**

Yves Raguenet-Pré, Mohamed Boudhan, Marie Bonnan, Jean Parlarrieu, Guy Pirrotte, Marc Dupeyron.

**• Décembre**

Lucie Labagnère, Jean Larrieule, Gabrielle Dabescat, Philippe Dupouy, Odette Lafitte.

N° habilitation 2008-40-02-005

**Tél. 05 58 46 44 44** Permanence 24h/24

188 Avenue Maréchal Foch

Bureau ouvert du lundi au vendredi 8h/12h et 14h/18h samedi 9h/12h et 14h/17h

Organisation complète des services funéraires (Mont de Marsan & Extérieur)

Soins de conservation de corps

Transport de corps avant et après mise en bière

Devis et renseignements gratuits

Contrats obsèques N° ORIAS 07027924

**FUNERARIUM MUNICIPAL** - 646 avenue de Canenx  
Tél. 05 58 06 47 46 - Fax 05 58 75 69 55

**Mont de Marsan se fait remarquer**

Chères Montoises, chers Montois, Nous avons le plaisir de vous présenter tous nos vœux pour cette nouvelle année 2011. Des vœux pour vous et pour ceux qui vous sont chers, mais aussi des vœux pour notre ville. Vous avez pu le constater en parcourant la ville... c'est parti ! Les grands chantiers sont en route un peu partout sur le sol de notre commune, et les travaux des Berges ont débuté en ce début d'année.

Nous tenons donc notre feuille de route, et nous remplissons le mandat pour lequel vous nous avez élus il y a maintenant bientôt 3 ans. Mont de Marsan bouge, son image évolue à l'extérieur et la ville intéresse de plus en plus de monde.

En fin d'année, Mont de Marsan a reçu plusieurs distinctions importantes :

• Nous conservons nos "4 fleurs" au concours national des villes et villages fleuris.

• La Marianne d'Or de la démocratie locale : les nouveaux Conseils de quartiers viennent d'ailleurs d'être mis en place.

• 2<sup>ème</sup> prix national du concours des entrées de Ville : le projet d'"Entrée Ouest", monté par les services de la

Ville, a été primé au Sénat.

• Régie des Eaux : triple certification obtenue au mois de juin.

• Label "ville Internet" : la ville de Mont de Marsan vient d'obtenir, pour la 1<sup>ère</sup> fois, 2 arobases à ce label. C'est la récompense de tout le travail sur notre nouveau site Internet et les nombreux services désormais accessibles en ligne.

Nous tenons à saluer le travail remarquable des agents municipaux, sans qui tout cela serait impossible.

Qu'ils soient aussi remerciés pour leur investissement remarquable pour faire de nos fêtes de Noël un très grand succès ! Beaucoup de monde en ville, dans nos rues et nos commerces, et bien entendu à "l'espace neige". 40% des enfants ayant découvert cette activité venaient de l'extérieur de Mont de Marsan, ce qui montre que nous pouvons être attractifs bien au-delà de nos frontières quand nous nous en donnons les moyens.

Notre ville ne doit pas être renfermée sur elle-même mais bel et bien jouer son rôle de Préfecture et de destination touristique et commerciale privilégiée.

Nos vœux pour 2011 sont multiples. Tout d'abord que l'opposition cesse sa dérive démagogique et revienne à une pratique démocratique plus digne, sincère et responsable. Dernier exemple de mauvaise foi ? On nous reproche d'avoir augmenté la participation de la Ville à l'enseignement privé. Incroyable mais vrai : quand cette année Mont de Marsan augmente sa participation à l'enseignement privé de 0.49 % par élève, le Conseil Régional d'Aquitaine l'augmente de 2.70% par élève ! Rappelons que Renaud Lagrave est vice-président du Conseil Régional et qu'Alain Baché y est membre de la majorité... Double discours quand tu nous tiens !

Nous voulons en 2011 une ville agréable, où tout le monde puisse circuler librement (en bus, à pied, à vélo, en voiture, en fauteuil roulant...) et en sécurité. Une ville où tout le monde puisse aussi stationner, avec des tarifs en très forte baisse dans tous nos parkings. Mais surtout une ville plus juste, plus humaine, où personne ne soit oublié, laissé de côté et démuné. Enfin nous souhaitons que 2011 soit une année où nous parviendrons, ensemble, à faire évoluer Mont de Marsan. Toujours dans l'intérêt de ses habitants.

**Majorité municipale****Liste UnAutreMont2**

Hervé Bayard, Bertrand Tortigue, Chantal Davidson, Chantal Lutz, Jean-Pierre Pinto, Éliane Darteyron, Edmond Hanna, Marie-Christine Bourdieu, Thierry Socodiabéhère, Chantal Couturier, Annie Hillcock, Jeanine Lamaison, Philippe Eyraud, Guilayne Nailly, Jeanine Boudé, Catherine Picquet, Arsène Buchi, Bruno Rouffiat, Farid Heba, Michel Mége, Jean-François Lagoeyte, Nicolas Tachon, Olivier Bousquet, Cathy Dupouy-Vantrepoul, Claude Tauzy, Akia Lafont

majorité.mdm@montdemarsan.fr  
Permanence des adjoints au maire tous les samedis matin de 10h à 12h à l'Hôtel de ville

**Indignez-vous !**

Un jeune militant de 93 ans, M. Stéphane Hessel, membre du Conseil National de la Résistance, dans un livre récent, "Indignez-vous" nous interpelle tous : "Il nous appartient de veiller tous ensemble à ce que notre société reste une société dont nous soyons fiers". L'opposition montoise a pris, prend et prendra toute sa part dans cette indignation collective qui est un signe de vie de la démocratie locale.

Prévenus le 7 janvier qu'il fallait rendre notre tribune libre pour le 14 du même mois, nous nous sommes dit que cette année 2011 commençait très mal pour la démocratie et le respect de l'opposition, car nous n'avons ni directeur de cabinet, ni chargé de communication, ni de salariés à notre disposition pour exercer notre mandat municipal. Passé cet épisode, nous avons décidé malgré tout de vous écrire pour vous souhaiter, chères montois et chers montois une très bonne année 2011. Nos pensées

vont d'abord à toutes et celles et ceux qui souffrent ici et dans notre pays, victimes de la crise et de ses effets dévastateurs sur l'emploi et la précarité, victimes de la paupérisation des services publics, décidée par le gouvernement et déclinée ici par la majorité municipale UMP/MODEM. Nos vœux iront ensuite aux bénévoles des associations montoises, particulièrement aux associations caritatives qui aident les plus démunis. Ils iront aussi aux bénévoles des associations sportives, qui devraient être traitées avec une même équité, tant leur travail et leur rôle éducatif et social auprès des jeunes montois est important. Nos vœux iront également au personnel de l'Hôpital qui nous l'espérons obtiendra gain de cause pour son futur développement, notamment avec le rachat à nos yeux nécessaire du Loustau. Ils iront aussi aux commerçants montois dont nous espérons qu'ils seront plus consultés, écoutés et surtout entendus lors du bilan pro-

mis des samedis piétons. Ils iront aux personnels de l'Éducation Nationale des écoles publiques montoises, qui comme nous ont été profondément choqués par la fermeture d'une école publique et l'augmentation renouvelée de la participation de la ville à l'école privée. Nos vœux iront enfin aux serveurs du service public que sont les fonctionnaires, si souvent attaqués, si souvent décriés mais qui à la Mairie, à la base aérienne, à l'Hôpital et dans toutes les administrations ont le sens du service au public et non pas uniquement la pression de l'argent. Désormais à mi mandat, le temps des premiers bilans arrive, nous profiterons de nos traditionnelles réunions publiques de compte rendu de mandat pour nous exprimer sur ce bilan, d'ici là nous resterons vigilants à l'occasion du vote du budget, et croyez-nous, nous saurons nous indigner lorsque cela sera nécessaire pour défendre vos intérêts.

**Opposition municipale****Liste Ville d'Avenir**

Sophie Avant, Alain Baché, Ségolène Dauga, Abdallah El Bakali, Jean-Michel Carrère, Renaud Lagrave, Rose Lucy, Michèle Péguy

contact@ensemblepourmontdemarsan.org  
www.ensemblepourmontdemarsan.org  
Permanences en mairie au 2<sup>e</sup> étage à gauche, le premier samedi de chaque mois.



# CARNAVAL A MONT DE MARSAN



**LES CHAPEAUX EN FOLIE**  
**SAMEDI 5 MARS 2011**

Régie des fêtes et des animations  
05 58 75 39 08  
<http://regiefetes.montdemarsan.fr>

Les  
Landes  
en  
capitale

**MONT** de  
**MARSAN**