

m2m

MONT DE MARSAN MAGAZINE

www.montdemarsan.fr
VOTRE MAGAZINE MUNICIPAL
N° 2 / JUILLET > AOUT 2008

Le Stade ouvre les fêtes 2008

PAGES 4/5



dossier ▶ **Quartier nord :**
le renouvellement urbain

PAGES 14/15

sortir ▶ **Fêtes de la Madeleine :**
du 18 au 24 juillet

PAGES 18/21

MONT DE MARSAN

SAISON CULTURELLE 2008-09

ABONNEZ-VOUS

MARDI 21 OCTOBRE 2008

DOM JUAN - LE FESTIN DE PIERRE

DE MOISSEON AVEC LES CHŒURS COMMUNAUX DE LA ZONE FRONTIÈRE

JEUDI 20 NOVEMBRE 2008

LES RICHES REPRENENT CONFIANCE

DE JEAN-PAUL SARRAILLE AVEC LES CHŒURS COMMUNAUX DE LA ZONE FRONTIÈRE

MARDI 20 JANVIER 2009

GOOD CANARY

DE JACQUES HENRI LACROIX AVEC LES CHŒURS COMMUNAUX DE LA ZONE FRONTIÈRE

MARDI 14 FÉVRIER 2009

LA VIE DEVANT SOI

DE THOMAS FERRASSIER AVEC LES CHŒURS COMMUNAUX DE LA ZONE FRONTIÈRE

MARDI 7 MARS 2009

VICTORIA ABRIL EN CONCERT

19h30

SAMEDI 11 AVRIL 2009

PARLE-MOI D'AMOUR

DE JEAN-PAUL SARRAILLE AVEC LES CHŒURS COMMUNAUX DE LA ZONE FRONTIÈRE

MARDI 12 MAI 2009

BALLET BIARRITZ THIERRY MALANDAIN

LE FANTÔME DE L'OPÉRA ET LE FANTÔME DE LA FANTÔME

MARDI 13 OCTOBRE 2009

LE SOLDAT ROSE

COMPAGNIE MUSICALE DE LA ZONE FRONTIÈRE ET LES CHŒURS COMMUNAUX DE LA ZONE FRONTIÈRE

JEUDI 20 AVRIL 2009 AU THÉÂTRE MUNICIPAL

ENTRE MIEL ET PIERRES

OPÉRA MUSICAL AVEC MANDINETTES DE MARIE-CHRISTINE CHAMBERLAIN

pages 4 / 13 ► actu

Page 4 > Le rugby ouvre les fêtes

Page 9 > La communauté d'agglomération

Page 11 > Propreté urbaine : un enjeu citoyen

pages 14 / 15 ► dossier

Page 14 > Renouvellement urbain
un nouveau visage pour la ville

pages 16 / 21 ► mag

Page 18 > Un peu d'histoire
La plaza des toros s'emflamme / La belle arène

Page 19 > Robert Soldevilla : Portrait

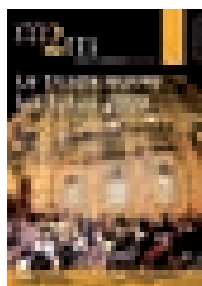
Page 20 > Les Fêtes de la Madeleine
Des fêtes sans pépins / Qui se cache derrière les chars ?

pages 22 / 26 ► sortir

Pages 22 > Eclectique & électrique
La saison culturelle 2008/2009

Page 23 > La plus célèbre des Landaises fait son retour

Page 25 > Agenda culturel



www.montdemarsan.fr

La rédaction remercie les annonceurs et les personnes qui ont participé à la parution de ce numéro.
M2M a été préparé par le service communication de la mairie de Mont de Marsan.

Directrice de la publication : Geneviève Darrieussecq

Rédacteur en chef : Bernard Moncoucy

Rédaction : Christelle Corolleur, Krystel Szypula et Pascal Larrazet

Publicité : Fabien Devechi

Conception graphique : Monsieur Formydale communication

Photographe : Studio Ernest, Bernard Hennequin, Cédric Pasquini, DR

Imprimeur : Lacoste-Roque, imprimé sur papier PEFC

(gestion forestière durable certifiée) avec des encres à base végétale (verniss et diluants)

Dépôt légal : juin 2008 Tirage : 17 000 exemplaires



Une ambition communautaire

Le moment est doublement idéal – interrogations sur le devenir de l'agglomération à un moment où de nouveaux élus doivent apprendre à se connaître ; fin de saison exceptionnelle de l'équipe du Stade montois qui a porté aux yeux de toute la France du rugby nos valeurs landaises de jeu et de vie - pour oser une métaphore.

Selon moi, la communauté d'agglomération du Marsan doit ressembler à cette équipe et porter fort les mêmes valeurs : ambition, volonté collective et solidarité.

Une équipe composée de gabarits divers : une ville centre entourée de communes plus ou moins importantes toutes unies dans un seul but.

Une équipe où le rôle de chaque membre est à la fois différent et complémentaire. La ville centre est le moteur de l'agglomération, les communes autour participent largement à la structuration du territoire avec chacune leur spécificité.

Une équipe qui a la volonté de gagner et qui est consciente que, pour ce faire, il faut être unis et respectueux de l'autre.

Une équipe où chacun joue pour le groupe mais garde sa personnalité et sa capacité d'initiative.

Une équipe consciente aussi de la nécessité d'accepter le cadre d'un arbitrage pour laisser le jeu s'aérer... Où est notre M. Mené communautaire ?

Une équipe dont le travail doit déboucher sur une véritable programmation prospective et cohérente qui permettra à chaque commune de se développer pour créer un territoire harmonieux.

Une équipe à l'esprit communautaire, c'est à la fois simple et compliqué. Simple sur le principe avec lequel tout le monde est d'accord. Et compliqué dans la réalisation chaque élu ayant tendance à penser d'abord à la commune dans laquelle il est élu. C'est humain !

Notre équipe communautaire est jeune et de grands défis sont devant elle. Notre responsabilité collective sera de les relever... pour gagner.

Notre troisième mi-temps communautaire arrive.

Ce sont les fêtes de la Madeleine. Qu'elles soient belles et joyeuses pour chacun d'entre vous !

Avec mes sincères amitiés.

Geneviève Darrieussecq



La fièvre jaune

Retour, avec les entraîneurs qui officient autour d'Eric Lamarque, sur cette finale d'anthologie qui propulse le Stade montois en élite.

Cette finale d'anthologie contre le Racing-Métro est maintenant derrière vous. Le groupe commence-t-il à prendre conscience de l'exploit qu'il a réalisé ?

Marc Dalmaso : Pour le moment, nous sommes toujours dans le vif du sujet, avec de la bière encore dans la tête ! Je crois que tout le monde va prendre conscience dans quelques temps de l'ampleur de ce que les joueurs ont fait, quand le passé commencera à faire son effet. Comme l'histoire fait bien les choses, cette finale devrait prendre de la valeur en vieillissant. Et restera dans les annales du club.

A froid tout de même, que s'est-il passé ?

Il y a plusieurs éléments. Dans une saison, il arrive que certaines rencontres soient particulièrement réussies et puis on les oublie. Une des spécificités de cette finale, c'est que, précisément, ce festival de passes et de rebondissements est tombé le jour où l'enjeu était capital, qui plus est devant les caméras de télévision. Ce contexte fait que ce match restera dans les mémoires. Mais, il y a quelques mois, par exemple lors de nos déplacements à Béziers ou à Narbonne, ou encore lors de la réception d'Aurillac à Guy-Boniface, nous avons eu aussi des prestations particulièrement intéressantes, prémices de cette finale. Forcément, là, c'est l'apothéose : quand tu bosses toute la saison et que ce travail se concrétise le jour où il le faut, ça devient énorme !

On disait pourtant l'équipe du Stade montois fatiguée en cette fin de saison...

Les joueurs ont pourtant été gigantesques. Il n'y a qu'à voir les ressources qu'ils ont trouvées dans les prolongations : ils prennent tout de suite trois points contre eux, puis se mettent à jouer comme si le match débutait... Parfois, les choses sont inexplicables...

Comment avez-vous vécu personnellement la rencontre ?...

Assez bien même si j'ai un peu râlé quand nous n'arrivions pas à concrétiser nos occasions. Et il y en a eu ! Trop, au point que nous avons été dans une situation dangereuse malgré notre domination. Rappelez-vous cette transformation sur le poteau, quand Winiewski se presse trop pour la taper : un truc de fou !

Et l'après-match ?...

Le formidable accueil que nous avons eu à Mont de Marsan a touché tout le monde. La présence d'autant de supporters en ville a illustré l'importance de ce match dans les esprits. Ouf, ça a été un bel hommage, apprécié à sa juste valeur par les joueurs.

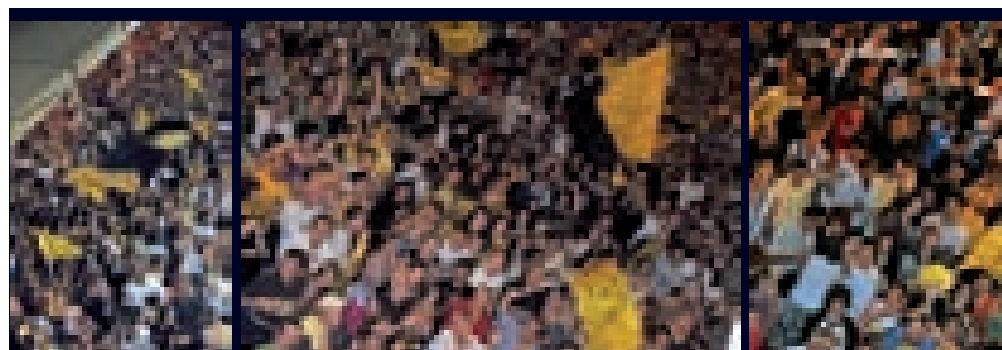
Sinon, j'ai reçu beaucoup de coups de fil, parfois très surprenants. J'ai même eu des gens de Clermont-Ferrand ou de Perpignan qui ont préféré raté la demi-finale de leur équipe fétiche pour assister aux prolongations de la finale de la ProD2 !

Pour le reste, je suis vite revenu à la réalité puisque je dois passer un oral dans le cadre de ma formation d'entraîneur.

Pour les travaux pratiques par contre, c'est déjà fait, avec mention !

Si les joueurs vont pouvoir en profiter encore quelque temps, le staff est sans doute déjà dans la préparation de la saison prochaine. En Top 14 !

En effet, nous sommes tout de suite entrés dans une période délicate, celle du recrutement. Il nous reste à faire venir six à sept joueurs, pour étoffer ce groupe tout en gardant une certaine continuité. Il faut mettre un peu de ce kérosène qui s'appelle de la concurrence. Prédominant évidemment les qualités sportives des individus, mais aussi leurs capacités à intégrer le groupe existant. De toute façon, celui qui ne fera pas l'effort de s'intégrer sortira lui-même du groupe.



L. BAPTISTAN S.A.S

Travaux publics YRD
Transports sables et graviers
Location engins - Travaux Privés

LB

1626, rue de la Ferme de Carbon
MONT-DE-MARSAN
Tél. 05 58 75 15 72 • Fax 05 58 75 14 12
e-mail : lbaptistan@free.fr

Laroste-Risque

Acteur de votre communication

Compagnie
Laroste
Laroste

Région Pyrénées

R, rue de St Esprit - 40000 MONT-DE-MARSAN - Tél. 05 58 44 00 00
Fax 05 58 06 93 13 - E-mail : com@laroste-risque.com



►►► **Marathon RE-SO** 14 au 24/08, à Nahuques / Regroupement concours jeux vidéo / www.re-so.com ►►► **Precious** nion 18/08 aux arènes / Rens. 05 58 05 87 37 / 9€ ►►► **Forum des associations** 13 & 14/09, Nahuques ►►► **Foire aux b**

Est-ce à dire que, pour venir jouer au Stade montois, il faut au départ accepter de se faire raser la tête ?

C'est un bon résumé (sourire).

Le recrutement du Stade montois a en fait commencé depuis plusieurs semaines puisque le club a réussi à conserver quasiment tous les joueurs ?

Et il doit y avoir de bonnes raisons à ça parce que je peux vous assurer que tous, je dis bien tous, ont été sollicités par d'autres clubs... Certes, le Stade montois a fait l'effort financier pour les conserver mais plusieurs auraient pu gagner davantage ailleurs. Ils doivent donc se plaire dans ce système.

Et puis, les joueurs ont aussi bien compris que le club bougeait, qu'il souhaitait évoluer et qu'il faisait ce qu'il fallait pour, que les structures aussi allaient changer. Ce renouveau venu de l'intérieur, cette volonté de changer d'ère qui anime le club, est la base de toutes ces reconductions de contrat.

Le Top 14 vous fait-il peur ?

En tout cas, nous allons tous le découvrir. Sommes-nous allés trop vite ? Je ne sais pas. Il faut prendre tout cela avec philosophie et ne penser qu'à faire ce que nous faisons déjà en ProD2 avec plus d'intensité. Et j'espère aussi encore plus de ferveur de notre public : nous avons besoin de lui pour nous transcender.

Stéphane Prosper "70 SMS après le match..."

"Je n'arrive toujours pas à réaliser ce qui s'est passé ! Ils ont sortis The match, le jour J ! J'ai revu le match depuis, et le constat est frappant : si nous concrétisons toutes nos occasions, le Racing-Métro prend 40 points. Pourtant, je ne veux rien changer à ce scénario époustouflant... Ce qui est aussi étonnant, c'est toute la passion que cette rencontre a suscitée. Je n'avais jamais reçu autant de sms par exemple ! 70 le soir du match, et ça continue. De potes aux quatre coins de France : rien que d'en parler, j'en ai la chair de poule. Il y a aussi tous ces techniciens et spécialistes qui parlent d'un match magique".

La finale qui délie les plumes

"Je pavoise : une équipe de rugby, même démunie financièrement mais nantie d'une âme, de ce supplément d'âme forgé dans les difficultés de la saison précédente - la Fédérale 1 lui a longuement tendu ses griffes - a donc montré aux puissances économiques que notre sport peut encore échapper aux logiques de l'entreprise. (...) Le Stade Montois nous fournit la preuve aveuglante qu'une équipe de rugby, c'est d'abord beaucoup d'amour, de travail, d'humilité, de remises en question. Bien sûr, 2008-2009 sera rude et j'entends d'ici les réflexions ironiques des jaloux de tout poil mais la joie d'aujourd'hui, personne ne peut leur ravir". *Henri Broncan, rugbyrama.fr*

"La victoire de Mont-de-Marsan face au Racing a bluffé et enthousiasmé les observateurs. Alors que la 1/2 finale du Top 14 entre Clermont et Perpignan approchait à grands pas, toute la tribune de presse se passionnait pour l'exploit majuscule qu'était en train d'accomplir la formation landaise, aux dépens des Parisiens". *Sport365*

"Et final hitchcockien avec meurtre dont vous êtes le témoin pantelant lorsque, après la sirène de la fin des prolongations, les Parisiens, qui préparaient leur voyage en élite en récitant par cœur leurs picks and go sur la ligne landaise, furent poignardés d'un contre de 100 mètres. L'assassin, Mazzoneto, habitait au 14". *Midi Olympique*

"Trois Français au coup d'envoi pour ce Racing mondialisé, deux étrangers pour son challenger. Car, dans cette finale d'accession à l'élite, les Landais sont bien les challengers devant l'armada métis aux huit internationaux. Mais à Limoges, au terme d'un match tord-boyaux comme une vieille gnole, les Landais ont fracassé la côte du favori". *Sud Ouest*

"C'est un club qui fleure bon le passé. Des couleurs jaune et noir que l'on croyait reléguées dans les rayonnages flamboyants mais poussiéreux de l'histoire. Et puis le Stade Montois a fait son match en finale d'accession de Pro D2. Et puis le Racing-Métro, ses stars venues du Stade Français, son ancien sélectionneur national d'entraîneur, Pierre Berbizier, et son budget digne d'un poids lourd du Top 14 (11,2 millions d'€), n'a pas supporté le rugby champagne secoué par le Stade Montois. Depuis samedi, Mont-de-Marsan est de retour en élite. C'est comme si le Stade de Reims revenait en Ligue 1 de foot. (...) Le Petit Poucet de Pro D2 a prouvé au Racing que la montée en Top 14 ne s'achetait pas à coups de stars. Les sous n'ont pas occis l'incertitude sportive". *L'Humanité*



La route sous son meilleur profil

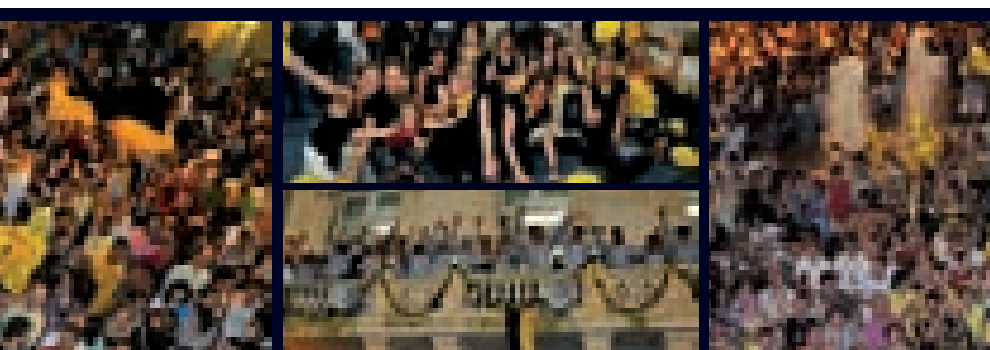
PROFIL

PÉDAGOGIE PNIUS

Mont de Marsan 7. Adieu à l'étranger 05 58 01 30 30

Mont de Marsan 13. Ici c'est du Condaou 05 58 73 01 18

MAÏSADOUR



Sunday Club en concert 20/07 / Bodega du CaféMusic' (carrefour 4 cantons) >>> **Intervilles** Mont-de-Marsan /St-Pierre de la Réouboquins 18/09 / pl. Charles de Gaulle, 9h à 18h >>> **Journées européennes du Patrimoine** 20 & 21/09 / Entrée musées gratuite >>>



▲ Crabos Sortis premiers de leur poule, ils avaient successivement écarté Montpellier, Clermont et Toulon – excusez du peu – de la course au titre, malgré les kilos que leur rendaient leurs adversaires. ? Restait à franchir cette dernière étape que constituait la finale du championnat Crabos, face aux solides Berjalliens... que les Crabos du Stade montois, avec déjà Claude Marson à la houlette, avaient déjà battu en 2002 à ce même stade de la compétition. Mission à nouveau accomplie, et même sans discussion féric malgré des conditions diluviennes a priori plutôt favorables au pack isérois. La maîtrise et la vaillance des jeunes Montois leur a permis de mener tout bout en bout cette ultime étape, le score final (12 à 3) étant déjà acquis à la mi-temps. Si cette finale pluvieuse n'a pas permis de voir le jeu aéré de ces jeunes entraînés par le duo Didier Courtade et Claude Marson, ce titre, suivi par celui de champion d'Aquitaine, valide une saison d'autant plus magnifique que ce groupe a toujours concilié victoires et jeu à la montoise. Et en plus, ils ont montré la voie à suivre à leurs aînés !

(Education)

Quand Drop de béton investit le centre ville

Manifestation qui, par une approche ludique du rugby et l'intervention d'éducateurs spécialisés de la Ville, se sert de l'ovale pour transmettre des règles de vie commune (respect de soi, de l'arbitre, de l'adversaire etc.), Drop de Béton a, la demi-finale du ProD2 jouée à Guy-Boniface contre Lyon, investit la place de la mairie avec des ateliers ouverts à tous les enfants. Lesquels ont eu le plaisir d'avoir la visite de la mascotte montoise, Buzoka, ainsi que quelques joueurs juniors Crabos champions de France.



(Les champions)

Une pépinière de champions...

Voici la liste des sportifs qui se sont distingués dans leur catégorie cette année. Félicitations à toutes et à tous !

Zoom sur ...

- ▶ Mylène Guiraud vice-championne du Monde junior de Ju Jitsu combat (- de 62 kg)
- ▶ Yann Brethous (Crabos SM rugby) sélectionné en équipe de France -20 ans pour la coupe du monde
- ▶ Marie-Ange Guillemain & Elise Camia-de vice-championnes de France en duo de gymnastique acrobatique
- ▶ Floriane Robert de Latour (fleuret) et Clément Fortabat (sabre) ont été qualifié pour les championnats de France
- ▶ Kévin Sudira & Tom Béthencourt membres du collectif France minime (sélection nationale) badminton
- ▶ Yannick Dehez champion de France en Boxe (Stade montois), champion interrégions et champion d'Aquitaine minimes de boxe éducative

- ▶ Emma Douarin devient, à 15 ans, la plus jeune ceinture noire des Landes en Karaté (Stade montois)
- ▶ Nathalie Desoutter rentre dans l'histoire en devenant la première jockette à figurer à l'arrivée du Grand steeple de Paris en selle considérée comme la plus célèbre course d'obstacles
- ▶ Gary Cadiz 5° du Championnat d'Europe Ju Jitsu Combat (-77 kg), 2° du Tournoi international de Bologne (Italie), Champion de France Ju Jitsu Combat, pré-sélection en Equipe de France pour les Championnats du Monde
- ▶ Gaëlle Mann Vice-Championne de France Ju-Jitsu Combat
- ▶ Sophie Avant, à 32 ans, championne de France handisport de tir à l'arc (les Archers de St-Pierre du Mont)

▶ Judo stade montois :

Lola Gleyroux, Morgane Lagarde, Camille Roï, Élisabeth Amaral, Clément Reynaud, Béatrice Labarrere et Nathalie Munoz, René Mabit, Stéphane Boizot

▶ Gymnastique ESM :

Marie-Ange Guillemain, Léopold Cassagne et Juliette Hervet, Anaïs Lalanne L'ESM gym grâce à ses bons résultats se classe troisième club français.

▶ Tennis de table :

Marie Minguez, Marion Compagne, Pauline Baudin et Julie Liuto

▶ Cyclisme stade montois :

Romain Sauboua, Thibault Albuiech

▶ Badminton stade montois :

Kévin Sudira, Chloé Piaugeard, Thomas Blanc, Tom Béthencourt, Alain Béthencourt, Julie Pallas, Justine Couvreur, Thomas Blanc, Max Robyn, Kévin Lozes, Rémi Dumais, Alain Béthencourt et Célia Dumais L'école de badminton a obtenu pour la 2° année consécutive le plus haut label (3 étoiles) de la Fédération française de badminton. Elle est classée 7° au niveau national (1500 clubs) et 1^{ère} en Aquitaine

▶ Football stade montois :

les 13 ans, les 15 ans & les 18 ans

▶ Tennis stade montois :

Pauline Labrouche, Pauline Descat

▶ Basket stade montois :

les minimes filles, les cadets, les benjamins, les cadettes, les benjamines

▶ Natation stade montois :

Hélène Herman, Chloé Lafourcade

▶ Athlétisme :

Erika Brunet, Axel Boutoille, Anaïs Gourdon, Elisa Barraud, Sophie Bourdieu, Julia Dupouy, Kelly Lefebvre, Maxime Bolis, Mikaël Brunet, Maxime Gironde, Mathew Caule, Zakarya Korbaïl, Delpech, Gourdon, Gilles Salanave, Benoît Duberger, Bernard Hiquet, Alphonso Anton Bayon, Jean Luc Dufau, Muriel Laffargue, Sylvie Mathis

▶ Karaté stade montois :

Daphné Charlotte, Esteban Garcia, Sylvain Regnies, Anthony Pampouille

▶ Escrime ESM :

Clément Fortabat et Matthieu Boutoille (sabre), Martial Sourrouille, Garance Alegria, François Hoscovec, Marie-Mirlande Lagauzere, Alexandre Cazenave, Paul Bordenave, Daniel Verdier

▶ Karaté stade montois :

Jérémy Aubery et Sabrina Mastass

▶ Cyclisme stade montois :

Rémi Badoc et Vincent Dauga, Nicolas Rousseau, Damien Blanc, Damien Alhaitz, Jean-Marie Courrau

▶ Pelote stade montois :

Mikel Arostegui, Sébastien Malgor et Frédéric Sallier

▶ Natation stade montois :

Leveneur Nicolas, Terrade Juliette, Garbage Camille et Davies Morgane

POMPES FUNÉBRES MUNICIPALES

Tel. 05 58 46 44 44 Permanence 24h/24

100, Avenue Maréchal Foch

FUNÉRAIRES MUNICIPALES - 244 avenue de Corneil

Tel. 05 58 06 47 46 - Fax 05 58 75 67 55

Télex



▶▶▶ Salon des Antiquaires 26, 27 & 28/09, Nahuques / Rens. 03 44 82 54 29 / 3€ / Restauration sur place >>>
Rens. 05 58 52 94 38 >>> Drogues et dépendance, maintenant le site ! Vous vous posez des questions sur la dro-

(Prix littéraire)

Les prix Aficion'Ados 2008 décernés

Le 15 mai dernier au caféMusic' ont été décernés les prix littéraires adolescents de la ville. Sur les 381 collégiens, 297 ont participé à établir un palmarès des livres lus et 206 ont rédigé des critiques. Des quatre romans en lice, c'est « Lune indienne » d'Antje Babendererde qui « rafle » le 1^{er} prix, devant « Le Garçon en pyjama rayé » de John Boyne, « Sous un ciel de harpies » de Frédérique Lorient et « Le quatrième soupirail » de Marie-Sabine Roger. Les prix Aficion'Ados de la meilleure critique ont quant à eux été attribués à Ferida Daoud Chehem, du collège Victor Duruy, pour sa critique de « Le garçon en pyjama rayé », Theo Cazenave, du collège Val d'Adour pour sa critique de « le quatrième soupirail », Sarah Descoubes, du collège Val d'Adour de Grenade, pour « Lune indienne » et Marie-Ange Guillemain, du collège Cel le Gaucher pour « Sous un ciel de harpies ». Micaella Matos Viera, portugaise en France depuis deux années et élève du collège Jean Rostand, a obtenu le prix spécial du jury pour l'émotion suscitée par la lecture de sa critique de « Lune indienne ».

(Famille)



Familles en or

Quatre familles montoises décorées

La veille de la fête des mères, le samedi 24 mai, quatre familles montoises, dont trois sont apparentées, ont été reçues à l'Hôtel de Ville et se sont vu remettre par le Maire la médaille de la famille française. Trois des quatre médaillés du jour sont des Hammad.

Anna Hammad a obtenu la médaille d'or pour avoir eu douze enfants, une de ses filles Djamilia Djeriou et un de ses fils Bernard Hammad ont reçu chacun la médaille de bronze pour avoir eu 5 enfants. Enfin, la quatrième famille récompensée fut celle de Colette Termignon qui a reçu la médaille d'argent pour avoir eu 6 enfants.

(Citoyenneté)

Référendum local sur le droit de vote des étrangers

Plus de 90%* des Montois et Saint-Pierrois consultés au mois de mai à l'initiative du Mrap, de la Ligue des droits de l'homme et de la Ligue de l'enseignement, ont répondu favorablement à un droit de vote basé sur le lieu de résidence et non sur la nationalité aux élections locales.

Depuis 2002, des référendums sur l'élargissement du suffrage universel sont organisés dans de nombreuses villes françaises. Les villes de St Pierre et de Mont de Marsan sont les premières dans les Landes à faire écho à ce mouvement national.

Les trois associations organisatrices regrettent la disparité entre les étrangers issus de pays appartenant à l'Union européenne et les autres étrangers. En effet, ceux qui ne sont pas issus de l'Union européenne n'ont pas le droit de vote et ne sont pas éligibles en France. Ils n'ont donc pas le droit de s'exprimer à propos du lieu où ils vivent.

Il faut préciser que la citoyenneté basée sur le lieu de résidence a déjà été adoptée par 17 pays de l'Union européenne et que la France fait partie des 10 autres pays à n'avoir rien décidé en la matière. Si la loi était adoptée à Mont de Marsan, le corps électoral pourrait s'élargir d'environ 200 personnes supplémentaires.

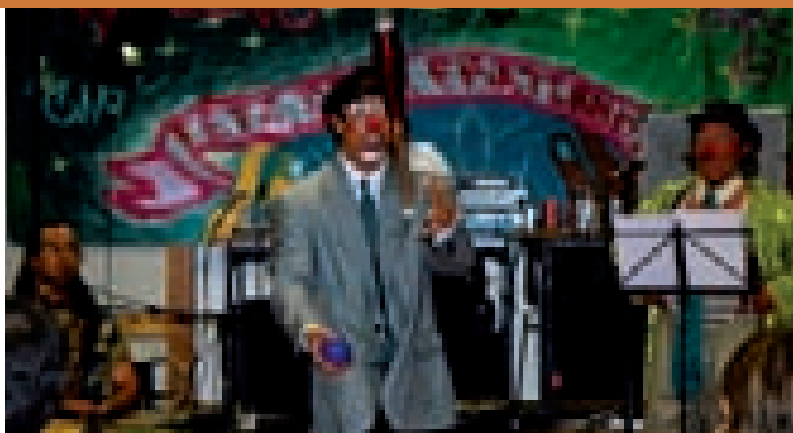
* Le vote était organisé au marché St Roch, sur la place de la mairie et au centre bourg de Saint Pierre du Mont. 742 personnes ont voté, 4 bulletins nuls, 683 pour le oui et 55 pour le non.

(Hommage)

Un mur du souvenir à la base aérienne 118

Un monument en hommage aux aviateurs morts en service commandé a été inauguré le 19 mai dernier en présence de nombreux parents, proches et invités.

Au total, ce sont 59 aviateurs qui ont disparu pendant l'exercice de leur fonction, les plus récents étant les six membres de l'Escadron de transport Ventoux, le 6 mai 2007 dans le Sinaï. À côté de l'espace Colonel Rozanoff qui accueille le musée de la BA 118, figurent désormais sur tout un pan de mur les plaques portant les noms de tous les morts en service aérien commandé depuis 1946.



11 associations locales* ont célébré le rendez-vous annuel pour la fraternité

Autour de plats de différents pays méditerranéens, de nombreuses personnes ont échangé sur les valeurs partagées par tous, "la culture de la paix et de la fraternité entre les hommes", mais aussi sur des thèmes d'actualité (sans-papier, quotas de régularisation, droit de vote des étrangers aux élections locales...). La soirée était animée par des comédiens du Théâtre de feu, par la compagnie d'art Clownesque d'Onesse et Laharie et par le groupe Matéo swing trio (jazz manouche).

* Amnesty international, Comité contre la faim et pour le développement, Cimade, Clés, France-Algérie, Ligue des droits de l'Homme, Mouvement de la paix, Manouches-Gadgés, Mouvement contre le racisme et pour l'amitié des peuples, Secours populaire, Unicef

RESTAURANT LARTIGAU Buffet, Menu, Pâtis, Menu, Pâtisseries variées

Visitez notre site internet et calculez en direct vos devis

Charcuterie LARTIGAU 7 Place Saint-Roch
40000 MONT-DE-MARSAN TEL : 05.58.45.02.02

LES CASTORS LANDAIS

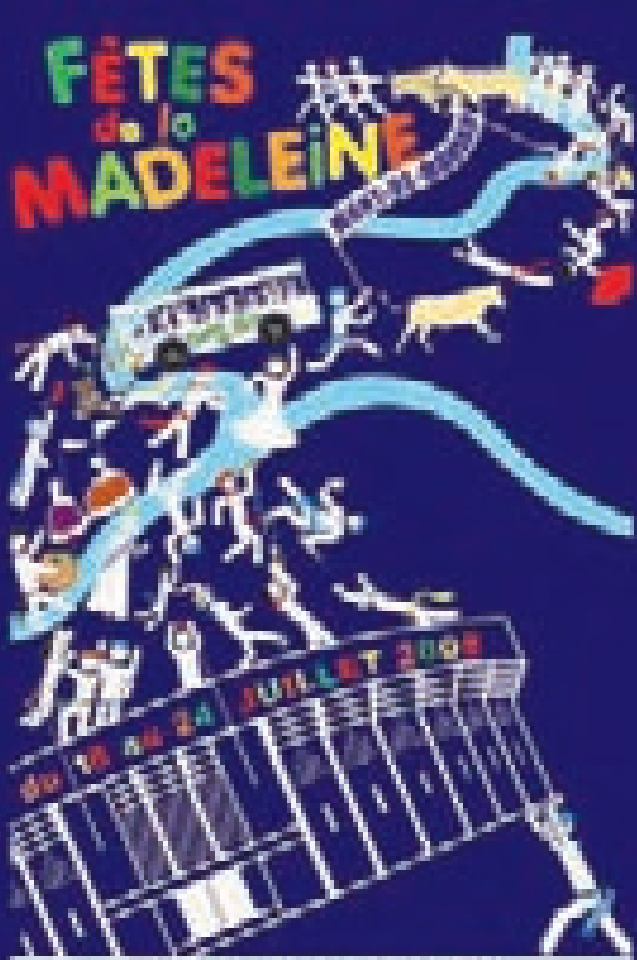
6 place Saint-Roch
MONT-DE-MARSAN
☎ 05 58 75 05 85

89 ans d'existence
Construction de maisons familiales

LES MEILLEURS PRIX TOUT COMPRIS

Bourse multicollections du cercle philatélique montois >>> 7/09, de 9h à 18h, auberge landaise. Entrée et parkings gratuits.
 gue, ses effets et ses dangers, visitez le site www.drogues-dependances.fr >>> **Courses de chevaux** Hippodrome des grands pins >>>

PUBLICITE



PROGRAMMATION

Remise des Clefs Cavalcade Bandes
Journée des Pitchons Course Landaise
Ramontée des Cuadrillas Escierro
Course Cycliste Soirées Folkloriques
Jeu Feu d'artifice Groupes Musicaux
Concours de Pêche Voitures à pédales
Plein Basque Animation Gaiquette...

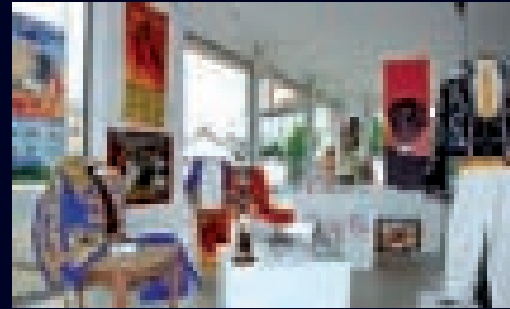
Et aussi 34 groupes et bandes :

- Les Compagnons - Les Escapettes - La bande Vincent
- Les Bétes - Les Chacornots - Les Rayons
- groupe Irribarri - Pichouin Banda - Les Din Din
- Bigot Max Bess - Tairling Bétes Bantou
- Les Tchançayres - Eozar - Les Combatochens
- Bjornis - Les Délices - Les Algues - Les Berreries
- Les Berriches - Berrones - La Fochons
- Forajo - Les Oubliés - Pello San Juan
- Chabelle en folie - Les Quindis - Les Ornières
- Les Bomboloyres - Les Pégolours
- Les Bédouins - Party Style 88 - Les Algues
- Les Pichous Piquiers - Pello Le Journal

Comité des fêtes - 05 58 75 18 68
www.festivemadelaide.fr

Chambre de métiers ►

et de l'artisanat des Landes investit dans un **nouvel outil** de promotion de l'artisanat et de ses métiers, au travers d'un espace d'exposition situé rue Henri Farbos. Une manière originale de présenter l'un des 250 métiers de l'artisanat, l'un des 6 500 artisans du département, talentueux dans son activité ou vainqueur d'un concours, ou encore l'une des nombreuses formations dispensées dans l'un des établissements de formation landais. La première de ses vitrines surfe sur l'actualité de la saison, la tauromachie. Ce thème transversal permet de promouvoir de nombreuses activités telles que l'artisanat d'art, la boucherie (daube de toro !), la coiffure, la couture (boléro de Benjamin de Rovère et l'habit de lumière d'El Santo), l'esthétique, la ferronnerie, l'imprimerie, la métallerie, la photographie, la tapisserie d'ameublement etc.



(Marchés)

Les brocanteurs

Tous les 1^{ers} mercredis du mois, à la Madeleine Depuis le 2 juillet, le marché mensuel à la brocante ne se tient plus au marché St-Roch. Rendez-vous ancré à Mont de Marsan tous les premiers mercredis du mois, ce rendez-vous souffrait jusqu'à présent d'une faible lisibilité, et donc d'une fréquentation stagnante ; qui plus est, il empiétait pendant une journée sur une cinquantaine de places de parking du marché couvert. Avec l'idée de proposer aux brocanteurs une meilleure vitrine urbaine tout en amenant une animation plus conséquente en centre ville, il a été décidé, avec les intéressés mais également les commerçants sédentaires, de déplacer ce marché à la brocante au quartier de la Madeleine, face au théâtre municipal. Cette opération aurait pas ailleurs pour effet d'impulser une dynamique générale puisque les premiers contacts avec l'association des commerçants de l'UCAM laissent à penser qu'au moins deux commerçants du centre ville sur trois assureraient ce jour-là une journée continue, c'est-à-dire serait ouvert entre 12h et 14h.

Dans un premier temps, cette opération, organisée avec l'assentiment des professionnels, ne nécessitera pas de fermer la voie. En effet, le syndicat professionnel des taxis a accepté de jouer le jeu en déplaçant ce jour-là sa gare d'attente place du Sablar. On pourra donc continuer à descendre de la rue Wlérick, mais en longeant la bibliothèque municipale.

(Sécurité)

Tranquillité vacances

Comme chaque année, l'opération tranquillité vacances est reconduite jusqu'au 2 septembre inclus. Elle est assurée conjointement par la Police nationale et la Police municipale de la ville. Il s'agit d'assurer la surveillance quotidienne de domiciles pendant l'absence des propriétaires. Pour bénéficier de ce service de surveillance gratuit, il vous suffit de remplir une fiche de « périodes d'absences » disponible aussi bien au Commissariat de Police place Pancaut qu'à la Police municipale place de la mairie.

Hôtel de police : 05 58 05 52 52
Police municipale : 05 58 05 87 20

(Sécurité)

Le prix Icare pour la Base

Le prix Icare national 2008 de l'Association des journalistes professionnels de l'aéronautique et de l'espace (AJPAE), a été décerné au Centre d'expériences aériennes militaires (CEAM), de Mont-de-Marsan. Le prix Icare a couronné les équipes du CEAM chargées de l'expérimentation des nouveaux systèmes et matériels d'aéronautique militaire, qui ont notamment permis, en 2007, la qualification de la dernière version du Rafale et de l'hélicoptère de transport militaire EC725 Caracal. Ce prix, décerné par l'AJPAE, récompense depuis 1957, l'oeuvre et l'engagement d'une équipe dans le domaine aéronautique et spatial.

(Place Net : sites web 40)

► **www.preventiondechets40.net**

Le site de référence pour tout ce qui concerne les déchets ménagers et en particulier les bonnes habitudes à prendre pour recycler et à produire moins de déchets.

► **www.lecafemusic.com**

Le site du caféMusic renseigne tous les mélomanes via sa programmation tout azimut, et tous les musiciens sur la Rock School, les deux studios de répétition (tarif abonné attractif pour les répétitions / possibilité d'enregistrement), les résidences d'artistes etc.

► **www.lesbusdesferias.com**

LE site indispensable du festayre serein, sûr de s'amuser... et de rentrer.



►►► Entrée libre. 21/07 (matinée) et 20/09 (toute la journée) Rens. 05 58 75 15 75 >>> **Le Marque-pages accueille**
 >>> **Recherche animateurs bénévoles pour la section Randonnée Pédestre** de l'ALM >>> **Recherche animateurs béné-**

Qu'en pensez-vous ?

Depuis début juillet, vous avez tous la possibilité, sans conditions d'âge ou de nationalité, de vous exprimer sur l'implantation de la future médiathèque intercommunale.

Le maire et la majorité municipale se sont engagés pendant la campagne électorale à consulter sur le projet de création d'une médiathèque à Mont de Marsan. Cet équipement, important pour la ville et son agglomération, est actuellement prévu sur l'ancienne place d'armes de la caserne Bosquet.

Quand bien même le projet initial paraît intéressant d'un point de vue architectural, il a semblé à de nombreux Montois, présenter plusieurs défauts.

D'un point de vue urbanistique d'abord alors que cette place d'armes, par ailleurs hautement symbolique de l'histoire de la caserne Bosquet, devrait rester un lieu de respiration à un ensemble désormais consacré à des logements et à des bureaux.

De plus, on pourrait attendre d'un lieu culturel de cette importance, qui plus est lorsqu'il coûte 14 millions d'euros, qu'il ait un impact positif sur l'animation des quartiers avoisinants, et, en particulier du centre ville, qu'il rayonne sur toute la vie de la cité et sur son aménagement.

A vous de nous dire si une majorité d'entre vous partage ces interrogations. Tout en tenant compte des difficultés potentielles qui peuvent résulter d'un arrêt du projet en cours, en l'état relativement avancé, sur la réalisation à terme de cet équipement. Soyons tous conscients qu'au mieux, le choix d'un autre site nécessitera de repartir à zéro.

Une consultation ouverte au plus grand nombre

Faut-il faire le choix de prendre du retard pour remettre sur pied un projet qu'on jugerait mieux adapté ? Ou privilégier la continuité du projet en cours pour être sûr qu'il aboutisse ? A vous de nous le dire au travers de cette consultation, lancée début juillet. Par le biais d'un coupon réponse que vous avez reçu dans votre boîte aux lettres, ou que vous pouvez récupérer dans les lieux publics, télécharger sur le site internet de la ville (www.montdemarsan.org) ou découper dans la presse.

Une consultation plutôt qu'un référen-

dum précisément pour élargir au maximum les questions et les possibilités de réponse, et pour permettre au plus grand nombre d'entre vous de s'exprimer. En effet, les listes électorales sont, pour cette affaire, trop restrictives et il n'y avait pas de raison que ceux et celles qui n'y sont pas inscrites (mineurs, Montois électeurs dans d'autres communes, étrangers hors UE...), qui sont autant d'utilisateurs potentiels de la médiathèque, ne puissent s'exprimer. Seules contraintes pour ce faire : indiquer son identité et son lieu de résidence, et répondre avant le 15 juillet prochain.

Ultime précision : ne pas affranchir l'enveloppe contenant votre coupon réponse, il vous suffit de noter l'adresse :

Consultation médiathèque

Libre Réponse 42 367

40 009 Mont de Marsan CEDEX

Revoir le projet de l'architecte Borja Garcia Huidobro.

Choisi à l'issue d'un concours auquel 75 cabinets d'architecture ont participé, Borja Huidobro a déjà réalisé l'avant projet sommaire de la médiathèque et est sur le point de rendre l'avant projet définitif. Ces travaux sont exposés à la Bibliothèque municipale place Charles de Gaulle.

Genèse de la médiathèque du Marsan

Le 31 janvier 2002, le Conseil de la Communauté d'agglomération du Marsan approuvait le projet de construction d'une Médiathèque et la déclarait d'intérêt communautaire. Les études ont débuté trois ans plus tard après un état des lieux montrant que la ville-centre du Marsan et préfecture des Landes, avait pris un retard considérable : pas d'outil informatique professionnel, pas d'autres supports d'information autres que le livre, une accessibilité des bâtiments particulièrement difficile (pas d'ascenseur pour les personnes en mobilité réduite), pas d'outils d'animation. Toutefois, il était aussi apparu que le service de la bibliothèque municipale avait un impact sur l'ensemble de l'agglomération sachant qu'un peu moins de 40 % de ses inscrits viennent des autres villes de l'agglomération.

Selon les préconisations du Ministère de la Culture en région (DRAC), un Comité de pilotage s'est constitué avec les représentants de la Communauté du Marsan, des Conseils général et régional et de l'État, en charge de valider les différentes étapes et un chef de projet a été embauché.

Programmation architecturale de la Médiathèque

Une superficie d'environ 4000 m² a été retenue calibrée en fonction de la population de l'agglomération (55.000 habitants) en prenant en compte des services complémentaires impliquant des collections documentaires élargies (livres et revues augmentés, accès Internet...), un espace musique et cinéma (création d'un fonds de CD audio et de DVD), un espace de conférence, un espace d'exposition, une accessibilité accrue...

Un premier site avait été pressenti près du Donjon Lacataye avant que la mise à disposition de la caserne Bosquet n'apporte une alternative

Vous constatez un problème sur le domaine public
Signalez le aux services de la ville qui s'engagent à y répondre dans les meilleurs délais

ALLO MAIRIE

0 800 40 10 40

Le numéro vert 0800 40 10 40 permet aux citoyens de Mont-de-Marsan de signaler toute anomalie constatée sur le domaine public de la ville : mobilier d'éclairage public, trou dans le trottoir, feu tricolore en panne, etc. L'objectif est de garantir la sécurité des citoyens.

(Publié)

Un enjeu citoyen

Moyens supplémentaires pour les services, sensibilisation des citoyens et volonté de réprimer les récalcitrants.

Avec l'aide de la population, la municipalité souhaite mettre en place une politique forte en direction de la propreté urbaine. L'objectif est d'agir contre la dégradation de l'espace urbain, mais aussi de sensibiliser les différents publics au civisme, au respect de l'espace public et aux problématiques générales de la propreté dans la ville.

Objectif : que Mont de Marsan, et en particulier son centre-ville, soit propre toute la semaine à la fois pour assurer aux Montois une qualité de vie au quotidien, et pour dégager une image agréable et attrayante.

De nouveaux moyens d'action

D'où la décision de doter le service propreté de la Ville d'un matériel performant, rentable et écologique. Une laveuse haute pression dotée d'un procédé de décapage respectueux de l'environnement (car sans produits chimiques) est en cours d'acquisition et servira dès les fêtes de la Madeleine. Elle permettra des gains de temps, de qualité de travail, des économies d'eau et abîmera moins les revêtements. Des villes comme La Rochelle, Bordeaux, Toulouse ou Biarritz en possèdent déjà de similaires. L'achat d'un nouveau véhicule électrique préservera la ville de la pollution, tant atmosphérique que sonore, et facilitera le nettoyage dans des rayons d'action plus importants.

Avec la pose régulière de nouvelles corbeilles à papier, la municipalité équipe aussi la ville en mobilier urbain destiné à la propreté. De nouvelles colonnes verre vont être installées avec la collaboration du SICTOM. Elles serviront à augmenter le parc déjà existant (98 colonnes) ou à remplacer celles usagées ou détériorées. Enfin, plusieurs études ont été lancées dont une sur la mise en place d'un système de nettoyage anti-tags. Une autre

concerne les besoins du grand centre-ville en conteneurs enterrés. Après un an environ de fonctionnement, le conteneur enterré situé rue de la Gourotte paraît en effet être une bonne alternative au problème des ordures dans certains secteurs difficiles du centre-ville.

Campagne de sensibilisation

La mobilisation des services municipaux et communautaires est déjà conséquente. Si l'amélioration de la propreté urbaine passe par de nouveaux investissements, elle passe aussi par une prise de conscience citoyenne.

Depuis le 11 juin, une campagne de sensibilisation concernant le ramassage des ordures a été lancée auprès des habitants et commerçants du grand centre-ville.

Dans un premier temps des agents du

SICTOM ont fait un diagnostic des incivilités rencontrées : sacs poubelles sortis en dehors des jours programmés, encombrants déposés par les commerçants ou des particuliers... Depuis, ces mêmes agents, accompagnés par des agents assermentés de la police

municipale et par Jean-François Lagoeyte (conseiller municipal responsable de la propreté urbaine), passent chez les contrevenants à des horaires adaptés (entre 12h et 14h, le week-end) pour leur rappeler les différents types de collectes et les jours qui s'y rapportent. Une note d'information et d'avertissement est à cette occasion donnée aux personnes pour formaliser cette entrevue. Ce dispositif de sensibilisation va perdurer jusqu'aux fêtes de la Madeleine. Au delà d'une plus large sensibilisation, il a été également décidé d'assurer le strict respect des règles de propreté. A l'issue de cette période d'information et de sensibilisation, toute personne ne respectant pas ces règles de base de la vie en commun sera passible d'une amende de 35 euros.



Collecte, Tri et Valorisation des Déchets Industriels

Location de Camions

Destruction d'Arbres

CLTDI

Centre Local de Traitement des Déchets Industriels
100, rue Maréchal - 40000 SAINT-AVIT
Téléphone : 05 58 05 33 40 - Fax : 05 58 05 33 49

COLAS

Sud-Ouest

TRAVAUX PUBLICS & PRIVÉS

461 Allée Lagorce - B.P. 145 - 40090 SAINT-AVIT
☎ 05 58 05 53 40 - Fax 05 58 05 53 49

SARRAT Auto Distribution

Tel. 05 58 51 52 53
Fax 05 58 51 52 93

AUTO - INDUSTRIE - ATELIERS

Zone commerciale KENNEDY
70, avenue du Docteur Daniel Bordeus
40000 Saint-Pierre-du-Mont cedex

Agences :

40000 St-Pierre-du-Mont Tel. 05 58 51 70 72
40000 Aire-sur-l'Adour Tel. 05 58 44 32 32

Menuiserie Aluminium

Neuf et Rénovation

Volets battants Composite
Volets roulants
Vitrines - Portails

ALU

Tel. 05 58 06 23 02
681, rue de la Ferme de Conté - 40000 MONT-DE-MARSAN

que.montoise@wanadoo.fr >>> **Les marchés alimentaires** des 8, 19, 22 & 26/07 sont transférés sur le parking du stade Guy Boniface
Gué Gérard Goaziou, délégué du médiateur de la République a pris ses fonctions le 1^{er} mai dernier à Mont de Marsan. ▶▶▶

(Canicule)

L'été arrive, et comme les années précédentes, le Plan Canicule est activé. Explications...

Depuis la canicule de l'été 2003, et les tragiques conséquences, un plan canicule a été mis en place au niveau national. Il en est de même au niveau local.

Ce plan fait obligation aux mairies de recenser, à titre préventif, à leur demande ou à celle d'un proche, les personnes âgées ou handicapées qui vivent seules à leur domicile.

Ainsi, toute personne âgée de plus de 65 ans, ou de plus de 60 ans si elle souffre d'un handicap, peut s'inscrire auprès du CCAS (Centre communal d'action sociale), de son propre chef, à la demande d'un membre de sa famille ou d'un tiers. Ce recensement permet la constitution d'un registre nominatif absolument confidentiel.

Ce registre tenu à jour et dans lequel la situation de chaque personne est évaluée, permet aux services sanitaires et sociaux d'intervenir plus vite, de manière plus ciblée, en cas de déclenchement d'un plan d'alerte et d'urgence.

Quelques conseils en cas de fortes chaleurs : mouillez-vous souvent la peau ; buvez environ 1,5 litre d'eau par jour et

mangez normalement ; évitez de sortir aux heures les plus chaudes et restez le plus possible dans un endroit frais ; enfin, donnez souvent de vos nouvelles à votre entourage.

**CCAS : 375 avenue de Nonères
Tél. 05 58 46 64 40**

(Brèves)

Le Tum vous accompagne à la base de loisirs !

Pour desservir cet espace de détente, le réseau TUM adapte ses horaires, tous les jours y compris les dimanches et jours fériés, jusqu'au 7 septembre inclus. Du lundi au samedi, la desserte de la Base de loisirs du Marsan est intégrée au circuit de la ligne 8, et, pour les dimanches, deux circuits offrant une couverture satisfaisante du territoire sont créés. Par ailleurs, le dimanche au retour de la Base de loisirs, le conducteur adaptera son parcours en fonction des personnes à l'arrêt, optimisant ainsi les temps de transport. **RDTL : 05 58 05 66 00**

112 : N° unique d'appel d'urgence en Europe

Accident de la route, au travail, à l'école ou encore en vacances ? Incendie, noyade, inondation ? Appelez le 112, numéro unique d'appel d'urgence européen accessible où que vous soyez dans l'Union

européenne. Ce numéro est valable pour les urgences sécuritaires, ainsi que pour les urgences de secours aux personnes, médicales ou autres. Le 112 est accessible gratuitement depuis un poste fixe, un téléphone mobile ou une cabine téléphonique, même si vous n'avez plus de crédit ou si vous n'avez pas de couverture réseau.

Triangle et gilet réfléchissant obligatoires en France

Depuis le 1^{er} juillet, tout véhicule circulant en France doit obligatoirement être équipé d'un triangle de pré-signalisation et d'un gilet rétro-réfléchissant. La réglementation a pour but de renforcer la sécurité des conducteurs en situation d'arrêt d'urgence et s'aligne ainsi sur celle déjà en vigueur en Espagne et dans de nombreux autres pays européens. Le non-respect de ces obligations est passible d'une contravention de 4^e classe (amende de 90 €).

Vous terminez vos études, ayez le réflexe www.assedic.fr

L'Assedic a pour mission d'inscrire tous les demandeurs d'emploi qu'ils soient indemnisés ou pas. Afin de faciliter les démarches et d'éviter des déplacements, un service d'inscription est à votre disposition sur internet : www.assedic.fr, espace « demandeurs d'emploi » pour pré-remplir votre dossier. En un seul contact, l'Assedic traite votre dossier et vous met en relation avec l'ANPE.

Opération Soleil !!!

Pour tester vos connaissances sur les dangers du soleil pour votre peau et vos yeux, rendez-vous le jeudi 10 juillet à la base de loisirs de Menasse, de 13h à 18h ! Des quiz permettront aux enfants et aux adultes de participer à un tirage au sort avec des cadeaux pour les heureux gagnants. Un opticien testera vos lunettes de soleil et un dermatologue vous donnera des conseils personnalisés en fonction de votre type de peau.

Franchises médicales : ce qui change

La franchise médicale est en vigueur depuis le 1er janvier 2008. Concrètement, une somme fixe est déduite de certains de vos remboursements. Elle s'élève à 0,50€ par boîte de médicaments, et par acte paramédical (infirmier, masseur kinésithérapeute, orthoptiste, orthophoniste, pédicure). Pour les transports (ambulances, taxis, VSL), la somme déduite est de 2€ par trajet. Cette opération est directement effectuée par votre Caisse d'assurance maladie, que vous bénéficiiez ou non du tiers-payant. La franchise est plafonnée à 50€ par an et par assuré. Les bénéficiaires de la couverture universelle complémentaire (CMU) et de l'AME (Aide Médicale d'Etat), les enfants de moins de 18 ans et les femmes enceintes en sont exonérés.

CPAM, un seul numéro : 36 46

Depuis le 1^{er} juillet, il faut composer le 36 46 pour joindre la CPAM. Ce numéro est plus simple à retenir et moins cher (prix d'un appel local depuis un poste fixe). Si vous souhaitez obtenir des informations sur vos derniers remboursements, vous devrez taper sur étoile. Pour parler à un téléconseiller, vous devrez taper le numéro de votre département. Les téléconseillers ont accès à votre dossier et peuvent répondre à vos questions (« j'ai perdu ma carte Vitale », « je ne comprends pas mes remboursements », « je suis en arrêt maladie, que dois-je faire » etc. N'hésitez pas à les contacter, du lundi au vendredi, de 8h à 18h. N'oubliez pas que vous pouvez également avoir accès à votre dossier pour consulter en temps réel le détail de vos remboursements, le paiement de vos indemnités journalières...

24h/24, 7 jours/7 sur www.ameli.fr
(rubrique « vos services en ligne » puis « mon compte ameli »).

PUBLICITÉ

PUBLICITÉ

Télex



►►► Il reçoit sur rendez-vous au 4 rue du 8 mai 1945, pour toutes les questions concernant les litiges entre les admi-
4 à 6 ans et les 7-16 ans (journée ou demi-journée) Tarifs : de 120€ à 165€ / Rens. 05 58 75 18 17 >>> **Fêtes de St-**

Pas de vacances pour les écoles !

Cet été, une fois les enfants partis en vacances, les écoles montoises en profiteront pour se refaire une beauté.

Une dizaine d'écoles, sur les 21 de la ville, est concernée par des travaux d'amélioration, des plus importants aux plus légers.

► **École primaire des arènes**

► Réfection faîtages et arêtiers de la charpente (vacances d'automne)

► Nettoyage de la poutre du préau

► **École primaire de l'Argenté**

► Etanchéité de la toiture

► Réparation des façades et peinture des façades réparées

► **École primaire du Beillet**

► Réfection de 3 classes (éclairage, sols et peinture murs)

► Travaux de menuiseries extérieures

► **École maternelle du Beillet**

► Réfection de la couverture (vacances d'automne)

► **École primaire du Carboué**

► Réhabilitation du bloc sanitaires sous le préau

► **École maternelle du Centre**

► Pose de parquet dans la salle de jeux

► Réfection des sols dans deux classes du bas

► **École primaire du Pégly**

► Réfection des sols dans deux classes

► **École maternelle du Pégly**

► Révision de la couverture (vacances d'automne)

► Peinture de la salle de jeux

► **École primaire du Pouy**

► Réfection faîtages de la charpente (vacances d'automne)

► D'autres travaux qui concernent plusieurs écoles seront réalisés pendant les vacances de Toussaint :

► Renouvellement des extincteurs

► Mise en conformité électrique et norme incendie

► Mise en conformité des chaufferies

► Mise en conformité dans les cantines après le passage des services vétérinaires

► Par ailleurs, le service voirie de la ville étudie les projets de rénovation de cours d'écoles pour l'année 2008.

Tout savoir sur ... la rentrée scolaire

► **Les inscriptions scolaires** : elles se font toute l'année avec le livret de famille et un justificatif de domicile. Pour les parents divorcés ou séparés, le jugement mentionnant le nom de la personne qui a la garde de l'enfant doit être présenté.

► **Le service de garderie** : les inscriptions se font à l'école. Les garderies sont gratuites dans toutes les écoles maternelles et primaires de la ville. Le personnel qualifié accueille vos enfants le matin à partir de 7h30 et le soir jusqu'à 18h30.

► **La vente de forfaits de cantine** : être muni du livret de famille, des justificatifs de revenus de la famille des trois derniers mois et d'un justificatif de domicile datant de moins de deux mois. Le service scolaire de la mairie vous accueille tout l'été alors n'attendez pas le rush de la fin du mois d'août pour venir chercher les tickets de cantine de vos enfants.

► **Allocation logement étudiant** : les étudiants ou futurs étudiants peuvent saisir en ligne leur demande d'allocation logement sur le www.caf.fr, rubrique «étudiant» et réaliser une simulation de leur droit. Les étudiants doivent réaliser leur demande à la Caf du département où ils prendront leur logement.

Allocations de rentrée scolaire

► **de Mont-de-Marsan**

Pour aider les familles montoises aux revenus modestes, la ville attribue une allocation de rentrée scolaire sous forme d'un bon d'achat de 50 € par enfant âgé de plus de 3 ans et de moins de 6 ans, scolarisé en maternelle.

Toutes les familles domiciliées à Mont de Marsan et dont le revenu net ne dépasse pas 2 896 € par personne composant le foyer et par an (ressources imposables sans déduction à l'exception des prestations familiales et sociales ou du RMI) peuvent en bénéficier.

Tout comme les parents isolés dont le revenu net n'excède pas le montant de l'allocation mensuelle de parent isolé.

Les personnes concernées doivent se présenter au Centre communal d'action sociale du 20 août au 5 septembre, les mardi de 9h à 12h et de 14h à 17h et les mercredis et vendredis de 9h à 12h, avec le livret de famille, le justificatif d'inscription en maternelle pour les enfants de 3 ans,

les justificatifs de tous les revenus du foyer de janvier à juin 2008 et le justificatif du paiement des prestations CAF. Les bons d'achat délivrés aux familles seront utilisables jusqu'au 31 octobre 2008.

Centre communal d'action sociale
375 av. de Nonères - Tél. 05 58 46 64 40

► **La Caisse d'allocations familiales verse aussi une allocation.** Elle sera versée à la mi-août pour les enfants de 6 à 16 ans. Les familles déjà allocataires n'ont aucune démarche à effectuer. Les autres doivent prendre contact avec la Caf au 0 820 25 40 10 (0,112 € la 1^{re} mn puis 0,09 €) ou se rendre dans les accueils. Pour les enfants de 16 à 18 ans, l'allocation sera versée sur présentation d'une attestation de scolarité à faire compléter par l'établissement scolaire. Elle sera adressée aux familles par la Caf en septembre.

Toutes les démarches et les montants 2008
sur le www.caf.fr

Partenaire de l'habitat sur Mont-de-Marsan

AQUITAINE 17 spécialistes à votre disposition

1 agences de proximité

Renseignements dans nos agences montoises

Mont-de-Marsan Centre - 37, av. Lacroix	05 58 46 64 40
Mont-de-Marsan Centre - 100, av. D'Artois	05 58 46 64 40
Mont-de-Marsan Centre - Centre D'Artois	05 58 46 64 40

www.caf.aquitaine.fr

Questions de petite enfance ? Recherche de modes de garde ?

Accueil en horaires décalés ou à domicile ? Droits et devoirs du parent employeur ? Démarches administratives ? Droits sociaux ? Pour avoir toutes les réponses aux questions qui se posent lors de l'accueil d'un enfant, le Service Petite Enfance, développé par le Relais Assistantes Maternelles (RAM) vous accueille, du mardi au samedi matin inclus, et vous propose une offre de service correspondant à vos besoins de futur ou déjà parent.

RAM : 6 Rue Dominique de Gourgues Tél. 05 58 06 15 15 / 05 58 46 24 70

Relais Assistantes Maternelles (RAM)

Service Petite Enfance

Passion Fleur

nistrés et l'administration ou les organismes publics / Tél. 05 58 46 42 97 >>> **Stages de Tennis** : en juillet et août, 5 jours pour les **Jean d'Août** : du 5 au 8/09 prochains. Le thème principal sera les bandes dessinées et les dessins animés / Tél. 05 58 75 41 92 >>>

Renouvellement urbain : un

En novembre 2007, le projet de renouvellement du quartier nord a reçu un avis favorable de ses différents partenaires financiers parmi lesquels l'Agence nationale pour la rénovation urbaine (ANRU). Environ 66 millions d'euros, dont 7 millions financés par la Ville, vont ainsi être consacrés à la mise en œuvre d'un grand projet qui va s'engager sur le long terme et sur tous les fronts : logements, équipements publics, déplacements, activités et emploi, environnement et animation.

Du 17 au 20 juin derniers se sont déroulées quatre réunions publiques dans différents quartiers de la ville à propos du projet de renouvellement urbain du quartier nord. Mme le Maire, s'est voulue rassurante quant à la poursuite du projet lancé et développé par l'ancienne équipe municipale, tout en précisant qu'elle y apporterait quelques modifications, en particulier au niveau des sites de construction en dehors du quartier nord. L'équipe municipale souhaite en effet diminuer les logements prévus sur le futur quartier de Pémégan (passer de 150 à 50 logements environ) et souhaite une meilleure dissémination et répartition des nouveaux logements à habitat social sur l'ensemble de la commune. En dehors des autres sites prévus : Beillet, centre-ville (rue Molière et rue Lacataye) et quartier Bosquet, la municipalité recherche donc de nouveaux terrains pour compenser la baisse sur Pémégan. L'ensemble des sites de construction sera connu avant la fin de l'année.

Ces quatre réunions avaient également pour objectif d'annoncer que le projet rentrerait dans sa phase opérationnelle avec la première démolition, prévue en septembre 2008, du petit bâtiment 11 sur le quartier Nord, les relogements ayant

Le quartier demain ►

▼ « Le programme de renouvellement urbain du quartier Nord nous tient particulièrement à cœur car il va non seulement permettre de redessiner complètement le quartier mais aussi l'ensemble de la ville. Avec un principe général : qualité de vie et mixité sociale, par la création d'un habitat de qualité, en petites unités mieux réparties sur l'ensemble de la commune. »

Le maire,
Geneviève
Darrieussecq



déjà eu lieu sur le nouveau quartier Bosquet. La méthode de démolition choisie est celle du « grignotage », il n'y aura pas d'explosion spectaculaire (rarement utilisée aujourd'hui) mais la mise en place de grues et d'engins qui entameront petit à petit le bâtiment. Celui-ci aura été préparé par l'enlèvement de tous les éléments récupérables et recyclables.

Les autres démolitions suivront une fois le relogement des familles organisé sur les quartiers de la ville accueillant les nouveaux logements.

Le dispositif de relogement prévoit une écoute individualisée pour tous les locataires concernés, une étude d'un lieu de relogement tenant compte des attentes et des besoins des locataires, ainsi qu'une prise en charge financière des déménagements. Un personnel sera spécialement recruté prochainement par l'Office HLM pour être l'interlocuteur privilégié des familles concernées. Cette personne sera par exemple particulièrement vigilante sur le fait que les loyers des logements neufs à dimension sociale soient en adéquation avec les revenus des familles relogées.

Réponses aux questions les plus fréquemment posées lors des réunions :

► Les démolitions prévues initialement sur le quartier sont-elles toujours d'actualité ?
Oui. Le programme prévoit la démolition de 278 logements qui correspondent aux bâtiments les plus vétustes et qui créent des effets de murailles limitant la perspective sur le quartier. Il s'agit des bâtiments B11, B5, tour P1, B7, B6, tour P4, B12, tour P5, B13 et tour P6.

► Quand un nouveau calendrier des démoli-



nouveau visage pour la ville

tions sera-t-il disponible ?

Nous pourrions établir un calendrier des prochaines démolitions une fois les choix des sites de construction hors quartier nord validés, et une fois les aménageurs trouvés. Nous aurons une idée plus précise du calendrier des démolitions après le dispositif de relogement des familles clairement défini.

► A combien se montent le nombre de constructions sur d'autres quartiers de la ville et le nombre de reconstructions sur le quartier du Peyrouat ?

242 logements seront construits et disséminés sur l'ensemble de la commune. Il s'agira de logements modernes à ossature en bois (petites unités de 2 à 9 logements maximums par immeuble), exemplaires en matière de développement durable. Sur le quartier Nord, il y aura 341 logements reconstruits, dont 138 logements locatifs conventionnés (habitat social), 35 logements en location-accession à la propriété et 168 logements locatifs privés. Pour compléter ce dispositif, des travaux d'amélioration seront réalisés sur 20 logements du Forum et la résidence Hélène Boucher

sera réhabilitée (hors financement prévu par l'Agence de rénovation urbaine)

► Pourquoi ne pas réhabiliter les bâtiments plutôt que faire de la démolition reconstruction ?

Le coût de réhabilitation par logement s'élèverait au minimum entre 30 et 40 000 euros. Un coût beaucoup trop élevé pour, au final, beaucoup moins de confort d'habitation que un logement neuf.

► A qui seront destinées les nouvelles constructions sur le quartier nord ?

Les reconstructions sur le quartier nord-Peyrouat se feront aux emplacements des bâtiments démolis mais aussi sur des terrains en friche à proximité de la salle Georges Brassens et autour des maisons de la Passerelle. Différents types d'habitation seront proposés : habitat social, accession à la propriété et logements privés. Il s'agira de petits collectifs qui seront destinés aux nouveaux arrivants dans la ville ou aux personnes souhaitant tout simplement changer de quartier de résidence.

► Qu'en est-il du projet d'un nouveau pôle commercial sur l'avenue Rozanoff ?

Une prochaine réunion avec l'organisme spécialisé sur ce sujet et partenaire sur le

la ville met en place une communication spécifique avec la création d'un visuel et d'un logo dédié.



projet de renouvellement urbain (l'EPA-RECA), va permettre à la municipalité d'avancer sur ce dossier et d'informer les commerçants actuels sur un échéancier à venir. L'idée est de réorganiser l'offre commerciale dans le cadre d'une opération mixte (commerces en rez-de-chaussée / logements en étage)

► Quand le projet de la voie nord débutera-t-il ?

La partie entrée de la base / route de Sabres devrait commencer en 2009. L'autre tronçon qui concerne l'entrée de la base aérienne / route de Canenx devrait être différé à 2 ou 3 ans à cause d'un dépôt de minutions très proche du périmètre en question.

► Que va devenir le CADA (Centre d'accueil pour demandeurs d'asile) qui occupe actuellement un bâtiment destiné à être démoli ?

Rien n'avait été pensé jusqu'à maintenant pour reloger le CADA. Mme le Maire s'est engagée à trouver une solution adaptée d'ici l'échéance de la démolition.

Rappel des principaux objectifs du renouvellement urbain du quartier Nord

► Renouveler, diversifier et améliorer l'offre de logements de façon à passer d'une architecture verticale à des types de constructions différents et complémentaires, mieux adaptés aux besoins et aux attentes actuelles des habitants : petits immeubles collectifs, en locatif ou en accession à la propriété

► Assurer la mixité sociale en faisant sortir les gens du quartier Nord-Peyrouat pour s'installer dans d'autres quartiers de la ville et inversement attirer les résidents d'autres quartiers vers le futur quartier du Peyrouat « repensé » et requalifié, qui proposera une offre d'habitat diversifiée

► Restructurer et redistribuer l'espace public et retraiter les espaces verts : traitement paysager

► Agir sur le désenclavement physique du quartier en créant de nouvelles liaisons piétonnières, cyclistes et routiè-

res permettant d'ouvrir le quartier sur la ville

► Réorganiser les espaces d'activité économique et commerciale et redéployer les équipements publics

Afin d'aider les montois à identifier les chantiers menés sur la ville dans le cadre du renouvellement urbain et à comprendre leur cohérence, la ville de Mont de Marsan met en place une communication spécifique avec la création d'un visuel et d'un logo dédié.

Par ailleurs, deux points infos viendront compléter ce dispositif de communication : un sur le quartier Nord, un autre en centre-ville. Vitrines et lieux ressources, ces points info serviront à vous informer sur le projet dans son ensemble et à communiquer sur l'avancée de chacune des opérations. Ils serviront également à recueillir vos avis, vos suggestions, vos craintes... pour y répondre le plus rapidement possible ensuite.

Musée Despiau-Wlérick



Balades sculptées

2 dimanches par mois (16h) / Découvertes thématiques commentées de sculptures

27/07, 10 & 24/08 :

les femmes sculptées de Mont-de-Marsan

Retro Photo

Mont-de-Marsan sculptures (1988 - 2007)

Un café au musée

2 jeudis par mois (12h30)

3/07 : fragments du relief du musée d'Art moderne d'Auguste Janniot

31/07 : l'accueil de la France de Louis Dejean

14/08 : la méditation scénique de G. Muguet

28/08 : l'Indochine d'Anna Quinquaud

Ouvert tous les jours sauf jours fériés

10h-12 h et 14h-18 h (10h-18h le jeudi sans interruption)

Rens. 05 58 75 00 45

tois Omnisports entre autres >>> **Randonnée cyclotouriste** 7/09 / 3 parcours (30 à 100 km) / 4€ / gratuit pour les licenciés FFCT et les - de Adhésion : 2€25 / Activité : 1€75 / Sauvetage côtier, surf : 30€50 / Multisports : 49€40 / golf, escrime : 8€20 / Rens. 05 58 85 85 90 >>>



◀ Nicolas Rousseau

▲ La Luis Ocaña La « Poupou mania » s'empare de la ville

En ce dimanche 8 juin consacré à la « 5° cyclo-sportive Luis-Ocaña », Poulidor « l'éternel second » du tour de France, parrain de l'épreuve, était bien le numéro un ce jour là. A croire qu'il se sent bien au Moun ! N'a-t-il pas remporté la course de 200 km organisée pour les 80 ans du cyclisme montois ? N'est-il pas revenu en 1971 pour l'inauguration du stade Vélodrome Jean Loustau ? Mont de Marsan, c'est avant tout la ville de son ami Luis Ocaña, vainqueur du tour de France en 1970.

Cette année, les 470 coureurs (dont Nicolas Rousseau, Emîlie Blanquefort et Pascale Jeuland sélectionnés pour les JO de Pékin ou Maryline Salvetat, championne du monde de cyclo-cross) ont été à la hauteur de leurs aînés en offrant des courses de haute volée.

(Vie de quartier)

Une charte pour mieux vivre ensemble

Cette charte comprend trois axes essentiels : la convivialité entre voisins, la tranquillité du quartier, le respect de l'environnement. Elle répond aux objectifs suivants : diminuer les conflits éventuels entre voisins, se réappropriier les lieux communs, les règles de vie commune.

Comment est née cette idée de Charte de bon voisinage ?

Ce projet est né des discussions lancées lors des réunions mensuelles sur le quartier du Peyrouat : « le quartier parle, parle avec lui ». Echanger, discuter, construire des projets ensemble pour améliorer la vie sur le quartier...

Un groupe d'habitantes a ainsi travaillé plusieurs mois sur l'idée de « comment bien vivre ensemble dans son quartier ? », elles sont parties à l'écoute de leurs voisins et chacun a pu donner des idées. Une ébauche de la charte a ensuite été présentée lors de tous les événements qui se sont déroulés sur le quartier (repas partagés, résidences d'artistes, réunions de quartier...). Les habitants ont pu la compléter et la faire évoluer. Les employés de l'association Bois et Services présente sur le quartier, ont également donné leurs idées et la radio MDM a réalisé des micro-trottoirs. Un vrai travail partenarial en somme !

Comment la charte va être communiquée aux habitants ?

L'Office départemental des HLM devrait l'envoyer avec les prochaines quittances de loyers et la faire distribuer par le gardien.

La charte du bon voisinage

J'entretiens la convivialité entre voisins

- Je reste poli avec mon voisin.
- Je ne vole pas le courrier de mon voisin, je peux lui proposer de lui monter
- Je ne me mêle pas des problèmes de mon voisin, mais je peux lui proposer mon aide
- Je propose aux personnes âgées de les aider à monter leurs courses
- Je n'envahis pas les espaces collectifs (poussette, voiture, poubelle)
- Quand je balaie mon balcon ou quand je secoue mes chiffons ou mon tapis, je fais at-

tention que la poussière n'aille pas chez mon voisin (fenêtre ouverte ou balcon)

- J'essaie de rester à l'écoute de mon voisin. Si j'ai un souci avec lui, je viens lui expliquer calmement

Je participe à la tranquillité de mon quartier

- Le soir, le silence est d'or
- Dans la journée, je pense aux petits enfants qui font la sieste ou aux personnes âgées
- Je descends les escaliers dans le calme
- Je pense à fermer la porte des parties communes
- Je ferme les portes douce-

ment, je ne les claque pas

- Je m'organise pour utiliser mes appareils électroménagers à des heures raisonnables

- Je ne mets pas la musique forte le soir

- Je ne klaxonne pas pour appeler quelqu'un, j'utilise l'interphone ou la sonnette, pour le bien-être de tous !

- Dans mon appartement ou dans les cages d'escaliers, je ne laisse pas mes enfants jouer aux billes, faire du vélo ou jouer au ballon : c'est mieux dehors !

- Je ne stationne pas sur l'arrêt de bus devant l'école primaire, même pour quelques minutes, c'est dangereux pour les enfants !

Je respecte mon environnement

- Je fleuris mon balcon, plutôt que de m'en servir comme débarras

- Je ne me sers pas des fenêtres pour me débarrasser des détritus ni même des mégots

- Je respecte l'entretien des cages d'escaliers

- J'apprécie de rentrer dans un hall propre et sans graffitis, donc je le respecte

- Je note mon nom et prénom sur ma boîte aux lettres, mon facteur s'en réjouira

- Je ramasse les crottes de mon chien, je le tiens en laisse et lui mets une muselière si nécessaire

- Le quartier n'est pas une casse pour automobiles, ce n'est pas la place des épaves

- Je n'éleve pas d'animaux de la ferme chez moi ou en bas des immeubles

- Les locaux à poubelles ne sont pas des déchetteries. Respectez le tri sélectif dans les poubelles jaunes

- Je ne casse pas les poubelles, je mets mes sacs de détritus dedans

- Veillez à déposer vos encombrants les mardis et les jeudis matins. Vous pouvez aussi les amener à la déchetterie

- Je n'entasse pas mes encombrants devant ma porte

PLATS
À EMPORTER

OUVERT
7J/7
MIDI ET SOIR

EFFETS ABONNÉS A VOUS :
Un Concept simple, convivial et économique.

17€95 12€
Les entrées, les plats, les desserts, les glaces, les sodas, café et thé

Soir et Dimanche 10€ (et jours fériés)
Plus de choix d'entrées, plus de diversité des plats, desserts encore plus gourmands

Menu d'Enfant 5 à 12€ (selon la table)

ANGLET
11 rue de la République 64100
09 59 43 09 43

MONT DE MARSAN
11 rue de la République 64100
09 59 43 09 43

MONTENAILLÉ-PEYRAT
11 rue de la République 64100
09 59 43 09 43

Télex



▶▶▶ Pass... Sport été adultes du 15 au 18/07 (17h30 à 21h), initiation et découverte du golf / Droit d'adhésion : 3€90 (GIEQ) / 5 rue du Peyrouat >>> L'Amicale laïque recherche animateurs bénévoles pour les activités langues (notamment,

(Revue de presse)

Patrimoine et art contemporain en Aquitaine. L'article "Patrimoine et art contemporain, trois regards" de Didier Arnaudet évoque Mont-de-Marsan sculptures 7. *Le Festin n°65, printemps 2008*

La forêt des Landes de Gascogne chez Fred et Samy. Entièrement façonnée par la main de l'homme, elle a fait l'objet d'un numéro spécial de la célèbre émission de vulgarisation scientifique "C'est pas sorcier". *France 3, 8/06/2008*

Un annuaire du libre aquitain. Hervé Lardin, président de Prolibre, groupement aquitain des entreprises du logiciel libre, a décidé de créer un annuaire regroupant le maximum d'acteurs du secteur (éditeurs, prestataires de services...) et le présentera pour la première fois à l'occasion des Rencontres mondiales du logiciel libre, qui auront lieu à Mont-de-Marsan du 1er au 5 juillet 2008. *01.net, 18/06/2008*

Delpeyrat investit dans le jambon de Bayonne

Filiale du groupe Maisadour, la société Delpeyrat a fait le choix de se diversifier dans le jambon de Bayonne haut de gamme. Lancée en fin d'année 2007, la marque Delpeyrat 1890 se fixe comme objectif d'être présente dans 70% des grandes et moyennes surfaces d'ici fin 2008 et de couvrir l'ensemble des supermarchés en 2009. *Les Echos - 21/05/2008*

Drôle d'histoire... Didier Pineau est en conflit public avec l'actionnaire Credit Suisse

"Le Crédit Suisse tente de débarquer la direction en place" explique PDG d'Europlasma. "Le procédé employé est abrupt et demeure inexplicable. La tentative de putsch du Crédit Suisse s'est arrêtée aux portes de la greffe du Tribunal de Commerce de Mont de Marsan. Je demeure donc président de la société Europlasma par décision de justice. *Boursier.com*

Hélène Boucher, as de l'aviation, aurait eu cent ans cette année. Jean-Luc Goudet ne l'a pas oublié, lui qui consacre un long article enflammé à « celle qui a battu plusieurs records de vitesse, vedette du raid Paris-Saïgon, voltigeuse surdouée, l'aviatrice à la carrière éclair, la femme admirée de tous, morte en 1934 après un crash à l'atterrissage. Comme une étoile filante, elle a brillé peu de temps mais l'éclat dure toujours... » *Futura-Sciences, 23/05/08*

« Le dur tour du Moun à vélo » : titre explicite pour ce reportage in situ, démontrant à Mont de Marsan « l'absence d'équipements adaptés aux cycles » et l'extrême difficulté à « accéder au centre ville ». Sans parler du fait que, moins il y a de cyclistes, moins les automobilistes sont sensibilisés à en tenir compte dans leur conduite... *Sud Ouest, 29/05/08*



▲ La nuit la plus courte de l'année

s'est fêtée en musique comme tous les ans depuis 1982 !

Le 21 juin dernier, le centre-ville Mont de Marsan a ouvert ses portes aux musiciens et s'est transformé une fois de plus en une gigantesque scène musicale. Les rues, les terrasses de cafés et places de notre ville ont accueilli de nombreux chanteurs, groupes et orchestres. Qu'ils soient amateurs ou professionnels, ils ont investi les rues pour partager leur passion et faire bouger la ville au rythme de leur musique. Les gens ont battu le pavé en mesure avec pléthore de concerts, dans tous les styles et pour tous les goûts. Lancée en France en 1982, la fête de la musique s'est déroulée cette année dans plus de 130 pays et 400 villes sur les 5 continents.

Est-ce que vous « faites de la musique » ? La France est un pays qui aime la musique. Cinq millions de français ont une pratique musicale. Un Français sur quatre va voir un concert au moins une fois dans l'année. 3 000 écoles de musique accueillent 800 000 élèves. Et c'est près d'un million de personnes qui chantent ou jouent d'un instrument le jour de la fête de la musique !

PLATRERIE - PLAFONDS
GLISSONS - DOUBLAGES

Antoine GARCIA & Fils

SIÈGE SOCIAL MONT DE MARSAN

418 rue de la Ferme du Conte - Z.A. du Conte

Tel. 05 58 05 96 32 / Fax 05 58 05 96 50

E-mail : ggris@antoinetgarcia.com

AGENCE SAINT PAUL LES DAX

Village d'entreprises - 325, rue Denis Papin

150 000 € - 2000 ENTREPRISES COTÉES

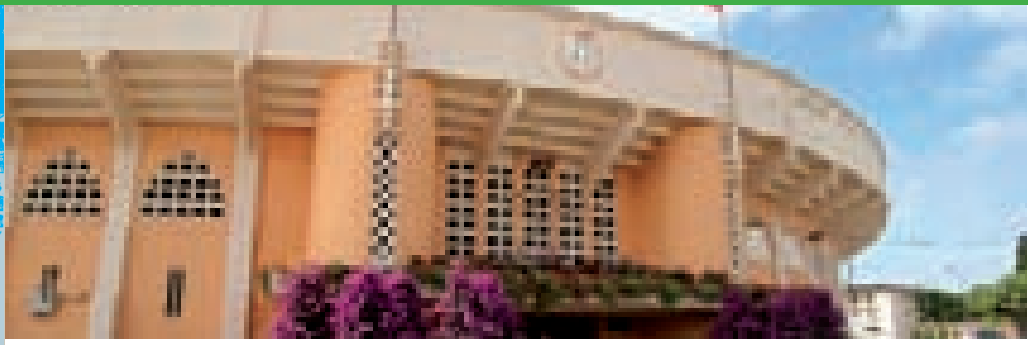
ARCHITECTURE

P.P.M.
SOCIÉTÉ NOUVELLE
P.P.M.
PEINTURE - Papiers Peints - MOCURTES - TENDUS - VOILAGE - CONFORTIONS & RÉFLECTIONS FAUTEUILS

1646, avenue du maréchal Juin - 40000 MONT-DE-MARSAN
Tél. 05 58 75 90 66
Fax 05 58 46 12 97

ARCHITECTURE

/ Séance/jour : 6€15 / Rens. 05 58 85 85 90 >>> **L'insertion par le travail** groupement d'employeurs pour l'insertion et la qualification (espagnol, anglais et arabe), pour la section randonnée pédestre et pour l'atelier théâtre-adultes en création / Rens. 05 58 06 89 21 >>>



▲ Courses de taureaux dans l'amphithéâtre de la place Saint-Roch vers 1800 (Archives Départementales des Landes)

(Il ya 130 ans ...)

La plaza de toros montoise s'enflamme

A las cinco de la tarde les arènes de Mont de Marsan brûlent. Nous sommes le vendredi 19 juillet 1878, veille des fêtes de la Madeleine.

Les arènes ? C'est l'amphithéâtre carré monté chaque année place Saint-Roch. Construit en 1852 par la municipalité grâce à une souscription lancée auprès des Montois, il symbolise l'attachement de la ville à une tradition taurine séculaire.

En ce terrible après-midi d'été 1878, sa structure en bois favorise la propagation des flammes qui atteignent aussi des maisons entourant la place. A 20h, grâce à l'efficacité des pompiers aidés de militaires et d'habitants, le feu est circonscrit. Mais les dégâts sont lourds : maisons et amphithéâtre très endommagés, trois toros brûlés vifs et neuf autres qui se promènent dans la ville en compagnie de deux vaches de courses. Ces derniers ne manquent pas de créer une certaine panique. Deux toros passent place de l'hôtel de ville, descendent la cale de l'abreuvoir et rentrent dans la Midouze d'où ils seront sortis pour être enfermés dans un magasin. Dans leur cavale, ils renversent une charrette alors qu'un des deux cornus transperce le poitrail d'un cheval. L'autre groupe de fuyards, parti en direction de la route de Grenade, a pu être stoppé et parqué dans une métairie du Pouy.

Malgré tout la Commission des fêtes maintient les courses. Grâce à un remarquable travail de 70 charpentiers et de peintres locaux l'amphithéâtre est à nouveau utilisable dès le surlendemain du drame. De son côté, un vacher réussit à ramener par la ruse les toros aux arènes. Son troupeau va servir à appâter les toros qui ne vont pas se faire prier pour suivre « mesdemoiselles » les vaches jusqu'au toril. Bien évidemment, pour les deux vaches échappées le subterfuge n'a pas fonctionné...

Le dimanche 21 juillet la première course a lieu, la fête est sauvée.

¡ Ay qué terribles cinco de la tarde !

La belle arène

La qualité architecturale des arènes du Plumaçon récompensée par le Label Patrimoine du XX^e siècle.

Bien connue des Montois et des aficionados comme un haut lieu festif taurin, la « plaza des toros » de Mont de Marsan est aussi un fleuron de l'architecture du XX^e siècle. Du XX^e siècle dites-vous ? Les arènes n'ont-elles pas été construites à la fin du XIX^e siècle pour faire face à l'usure des arènes en bois de la place Saint-Roch ? Effectivement, c'est en 1889 que la municipalité fait édifier des arènes en dur sur l'emplacement de champs et de vignes de la métairie du Plumaçon. Dans ses Propos Gascons, Xavier de Cardaillac en parle dans ces termes : « A Mont-de-Marsan, c'est une municipalité, taumache comme l'ensemble de ses concitoyens, qui fit bâtir à grands frais des arènes non pas pour l'argent à gagner, mais pour le plaisir à prendre ». Assez vite, le bâtiment est en assez mauvais état et ses 4000 places s'avèrent insuffisantes pour accueillir des corridas « de prestige ». C'est pourquoi, en 1933, la Ville décide d'effectuer d'importants travaux qui prévoient à la fois restauration et agrandissement. Le chantier est confié à l'architecte Franck Bonnefous. Celui-ci propose une extension de 3000 places grâce à une disposition en encorbellement des gradins supplémentaires et une archi-

tecture de style espagnol dans le style des plazas andalouses qu'il a étudié au début des années 1930. Dès lors, les arènes du Plumaçon sont métamorphosées.

C'est ce parti pris, vraiment nouveau et osé pour l'époque, qui est aujourd'hui reconnu par la Commission régionale du patrimoine et des sites. Les arènes montoises font ainsi partie des 38 édifices aquitains (dont 7 landais) qui ont reçu le Label Patrimoine du XX^e siècle.

Institué en 2000, ce label est destiné à attirer l'attention des décideurs, des aménageurs mais aussi et surtout des usagers et du public sur les productions remarquables de ce siècle en matière d'architecture. Ce label est surtout moins contraignant qu'une protection au titre des Monuments Historiques car il n'a aucune incidence juridique ni financière. Il s'agit avant tout d'une action de sensibilisation envers des bâtiments dont l'intérêt architectural et urbain justifie de les transmettre aux générations futures comme des éléments à part entière du patrimoine du XX^e siècle. Prochainement, la labellisation se concrétisera par l'apposition d'une plaque portant le nom de l'édifice, ses dates de construction, l'identité du maître d'œuvre et le logotype Patrimoine du XX^e siècle.

PUBLICITÉ

DU 19 JUIN AU 7 SEPTEMBRE 2008

le TUM m'accompagne à la Base nautique et de loisirs du MARSAN

www.tum.fr

PUBLICITÉ

SAFRAIR
Air Quality Process

- FROID INDUSTRIEL ET COMMERCIAL
- CLIMATISATION / GRANDES CUISINES
- MAINTENANCE / DÉPANNAGES / S.A.V.

Agence : MONT-DE-MARSAN
1011, rue de la Base Central - P.I. - Tél. 05 58 86 27 27
(mail : safrair@safrair.fr)

Agence : 64170 ARTIX
141, rue de la Base - Tél. 05 58 86 27 27



►►► Nouvelles associations : Amicale des médaillés militaires du moun / 22-24 boulevard de Candau / Comité de marketing dans les Landes à travers la réalisation d'études marketing / a.ballester@merktik.fr / 3 avenue Robert Schu-

Robert Soldevilla

Le plus célèbre alguazil : du haut de ses 159 centimètres, il impose l'ordre dans les arènes du Plumaçon depuis 1948. Cette année, il fera son dernier paseo dans les arènes montoises et célébrera ainsi ses 60 ans de carrière !

Quel aficionado montois ne connaît pas Robert Soldevilla ? Quel supporter du Stade montois rugby ne l'a jamais vu s'égosiller du haut des tribunes du stade Boniface ou depuis le bord du terrain ?

Son physique atypique et ses coups de gueule ont fait de lui l'un des personnages les plus populaires de la Préfecture des Landes.

Sur Wikipédia, la célèbre encyclopédie collaborative sur Internet, sur la page qui concerne la ville de Mont de Marsan il figure dans le chapitre « personnalités » au même titre que Charles Despiau, Robert Wlérick, Joël Bats, Alain Juppé ou encore Thomas Castaignède !

Né en 1927 à Tarbes (il fête cette année ces 81 ans !), ses parents l'envoient pendant la Seconde guerre mondiale comme garçon de ferme dans un château des environs de Tarbes. Sa morphologie lui vaut très tôt d'effectuer sa première monte comme apprenti jockey. Dès la Libération, son patron l'envoie à Mont de Marsan, chez l'entraîneur De Watrigant, poursuivre son expérience d'apprenti jockey.

Après un concours de circonstance, en 1948, il décide d'arrêter les courses pour se consacrer à ses deux passions : le rugby et la corrida.

Il devient employé des arènes et alguazil pour le compte du Comité des fêtes de l'époque.

Pour s'initier aux règles de la corrida et aux fonctions d'alguazil, Robert Soldevilla se met à suivre les conférences organisées au Café de Paris par un aficionado incontournable, le docteur Augistrou.

Pour son premier paseo, il débute avec Bienvenida, Pepe Dominguín et Parrita. Ce dernier coupe deux oreilles et la queue, une chance inouïe pour notre tout jeune alguazil montois. En 1949, il a l'honneur de remettre une oreille à la grande Conchita Cintron qui se produisait au Plumaçon pour la seule et unique fois.

Robert Soldevilla, dans sa longue carrière d'alguazil, a ouvert le paseo à tous les plus grands de cette 2^e moitié du XX^e siècle et du début du XXI^e. Il garde des souvenirs mémorables qui à eux seuls pourraient remplir plusieurs ouvrages.

En 1965, après 17 ans d'exercice pour le compte du Comité des fêtes de la ville, il devient alguazil professionnel et indépendant.

Cet été, il se produira pour la dernière fois dans les arènes du Plumaçon. Le paseo qu'il a mis en scène est un véritable spectacle. Ne le ratez sous aucun prétexte !



▲ « Assis sur les gradins, vous aficionados, votre plaisir est d'applaudir les toreros, le mien en tant qu'alguazil est de leur remettre les trophées, mais nous avons la même afición, l'amour des toros dans le cœur »
Robert Soldevilla

Sur Wikipédia, il figure dans le chapitre « personnalités » au même titre que Charles Despiau, Robert Wlérick, Joël Bats, Alain Juppé ou encore Thomas Castaignède !



Alguazil est le nom que portaient en Espagne les agents de police qui remplissaient à la fois les fonctions d'huissier, de sergent de ville et de gendarme. Les alguazils contemporains interviennent dans les arènes. Ils sont vêtus de noir, à la mode de leurs prédécesseurs du XVII^e siècle. Au nombre de deux, ils sont placés sous l'autorité du président et sont principalement chargés de veiller au respect du règlement par tous les acteurs de la corrida. En dehors de la corrida de rejón et de la course portugaise, ils sont les seuls, avec les picadors, à se déplacer à cheval. Les alguazils s'avancent à cheval au signal donné par le président avec un mouchoir blanc, accordant ainsi sa permission d'entamer la cérémonie. Ils disparaissent puis reviennent menant le cortège des toreros qu'ils conduisent devant la loge présidentielle. Le paseo commence. La cuadrilla salue à son tour et prend place. Les alguazils se présentent de nouveau devant la présidence et demandent l'autorisation d'ouvrir le combat. Le président leur jette alors la clef du toril. Les alguazils vont alors remettre symboliquement la « clef » au torilero, employé des arènes chargé de l'ouverture et de la fermeture des portes du toril. Enfin, ils surveillent, le cas échéant, la découpe des trophées accordés par le président, après que la dépouille du taureau a été tirée hors de la piste par l'arrastre, et les remettent au matador.

BRUCH 35, Route de la Parcelle - 40100 DAX
DAX RÉCUPÉRATION TEL. 05 58 74 12 31

Récupération Fer & Métaux • Démolition métallique
Location de benne

Récupération VHU agréé
(Véhicule Hors d'Usage - VL ou PL)

Enlèvement à domicile sur rendez-vous
Particuliers, concessions, garagistes, carrossiers, casse-auto

Des fêtes sans pépins !

Chaque année des associations mènent des opérations de prévention pour sécuriser encore mieux les nuits des festayres et préserver l'esprit de la fête.

Point repos

Déjà 12 ans que les festayres de la Madeleine peuvent trouver un lieu de calme et de repos. En 2008, les étudiants de l'Institut de formation en soins infirmiers prêteront main-forte à l'Union landaise de la Mutualité Française, pour accueillir au Point Repos tous les fêtards qui ont besoin d'une pause. Un coup de fatigue : rien de tel qu'un p'tit-déj ou un p'tit dodo sur un matelas ! Autres atouts : le test d'alcoolémie préventif, les cocktails sans alcool, ou tout simplement la possibilité de discuter !

La fête en toute sécurité

Le dispositif général coordonné par la Préfecture se veut cette année de plus grande envergure. Le dispositif de secours -pompiers, Samu 40, hôpital- sera ainsi renforcé certains soirs. Un PC opérationnel regroupant tous les acteurs institutionnels et associatifs sera en action les vendredi, samedi et jeudi dans les locaux du Samu. Ces mêmes jours, les pompiers pourront intervenir depuis un poste de secours médicalisé situé en centre ville. Le dispositif sanitaire sera plus efficace avec une



Cette année, les fêtes de la Madeleine auront lieu du 18 au 24 juillet

augmentation des contrôles des services vétérinaires. De son côté la municipalité augmentera le nombre de sanisettes WC, plus souvent nettoyés. Le dispositif de police -Police nationale, Gendarmerie, Douanes, CRS, Police municipale- sera lui aussi étendu. Les Douanes multiplieront les contrôles à la sortie mais aussi à l'entrée de la ville surveillant particulièrement le transport de drogues et d'alcool. L'arrêté municipal stipulant que « les couteaux, fourchettes, assiettes, bouteilles, verres... seront obligatoirement en carton ou plastique » sera rigoureusement appliqué (risque d'amende de 35 euros). Enfin signalons la présence de sociétés de gardiennage privé.

Bus ou voiture ?

La Prévention routière reconduit le dispositif "la fête en bus" pour lutter contre l'accident du lendemain de fêtes. Le prix du billet A/R est inchangé (2 à 5€). Navettes opérationnelles tous les soirs avec lieu de départ et retour unique (parking lycée Duruy). www.lesbusdesferias.com / 05 58 06 88 75

Avec ou sans capote ?

L'association départementale de lutte contre le sida (ADLC Sida) rappelle que "toute personne doit savoir qu'elle prend des risques en ayant des rapports sexuels non protégés (y compris fellation) avec une autre personne dont elle ignore le statut sérologique (porteuse ou non du Sida et hépatites). Avoir le virus du VIH ne se voit pas sur la figure. C'est pourquoi ALCD Sida, AIDES Landes et l'association des élèves infirmiers prodiguent des conseils et distribuent gratuitement des préservatifs. www.adlcs.fr / 05 58 56 29 46

Fêtes riment-elles avec violence ?

Pour sa première année d'existence, l'association Ken-Back souhaite transmettre son message de convivialité, respect, tolérance, solidarité pour des fêtes sans violences. Sa présence aux côtés de la Croix Rouge lui permettra de nouer le dialogue avec tous les festayres qui en exprimeraient le souhait ou

qui visiblement s'engageraient dans des comportements excessifs, répréhensibles ou dangereux pour eux-même ou pour les autres. Les volontaires qui souhaiteraient participer aux stands Ken-Back de la Madeleine peuvent contacter l'association.

Association Ken-Back 06 89 08 10 67
denis.grasseau@wanadoo.fr / www.ken-backnet

La fête sans alcool et sans drogue ?

L'ANPAA (Association nationale de prévention en alcoologie et addictologie) tiendra comme d'habitude une bodega festive sans alcool. Une occasion de découvrir comment faire la fête autrement et de communiquer sur les dangers d'une alcoolisation massive, de la prise de drogues et du manque de sommeil. Des alcooltests seront aussi proposés gratuitement.

ANPAA 40 05 58 75 46 04
Centre de soins La Source 05 58 75 92 04

Je profite de la fête en étant jeune femme

Pour le Mouvement français pour le planning familial, profiter de la fête en toute sérénité, c'est possible ! Quelques pistes : ne pas oublier sa pilule le jour de la fête. Si on l'oublie ou qu'on la vomie (ça arrive !) prendre la contraception d'urgence le plus vite possible (« norlevo » en vente libre en pharmacies, gratuite pour les mineures). Je ne prends pas de contraceptif donc je glisse un préservatif dans ma poche : j'éviterai autant les grossesses non désirées que les infections sexuellement transmissibles. Je garde mon verre dans ma main et ne bois pas dans celui des autres : « la drogue du violeur » est indécélable au goût et à l'odeur. Je ne m'isole pas et reste toujours avec un groupe, et même avec le prince charmant, je refuse un tête-à-tête dans une petite rue ou dans son carrosse. Si je suis victime, je me rends à l'hôpital pour un constat médical, je porte plainte auprès du commissariat, je cherche un soutien psychologique auprès de structures spécialisées car je sais que je ne dois pas taire la violence que j'ai subie.

planning-familial40@wanadoo.fr / 05 58 06 85 85

PUBLICITÉ

Les Maisons Bernadet

Entrepreneur Constructeur

32, avenue de Mont de Marsan
40270 Coarade-sur-l'Adour
Tél. 05 58 03 70 20
Fax 05 58 45 48 18



▶▶▶ Lions Club Pomme de pin change de coordonnées / Tél. 05 58 75 16 73 et 06 14 59 93 27 / danielle.ode@wanadoo.fr
>>> Tum - Base de loisirs ligne 8 toute la semaine / Rens. 05 58 05 66 00 >>> 112 : Numéro unique d'appel d'urgence

Qui se cache derrière les chars ?

Fêter Sainte Madeleine sans Madeleine ne serait pas sérieux. Faire une Madeleine sans chars ne le serait pas plus !

D'abord objets de toutes les attentions des festayres de St-Jean d'août il y a plus de 50 ans, les chars furent aussi créés pour les fêtes de la Madeleine. D'ailleurs, le quartier St-Jean d'Août, suivi de très très près par celui de Barbe d'Or demeurent les plus anciens à confectionner chaque année, fidèlement, fébrilement, presque amoureuxment, leur char pour la si attendue cavalcade du samedi soir. Il leur faut en moyenne deux bons mois pour les plus rapides, en y consacrant tous les soirs deux heures minimum et en ne comptant pas ses week-ends. Jusqu'au jour final qu'ils attendent tous avec impatience et beaucoup de pression. Rappelons aussi que Mont de Marsan est l'une des rares villes dont tous les chars sont entièrement confectionnés et non achetés tout faits. Il était important de le préciser. Personne n'est à l'abri d'attraper le virus. Certains comme au quartier du Balen, décidèrent de se lancer dans l'aventure un soir de fiesta entre amis. D'autres ont les gènes dès la naissance, puisque dans de nombreux quartiers, c'est une tradition familiale. Par exemple, au quartier Saint Jean d'Août (où d'ailleurs continue d'œuvrer Jean Cazeaux, le plus ancien des bénévoles-con-

fectionneur malgré ses quelques 80 printemps). Tous autant qu'ils sont, y croient, aiment se rassembler pour voir grandir sous leurs yeux leur "bébé". Un petit plus pour le quartier St-Médard qui prépare cette année pour la première fois le fameux char de la reine des fêtes, pour la plus grande fierté de St-Médard et de sa présidente Georgette Dupin. Très admirative et respectueuse du travail que représente la conception d'un char, elle avait soumis à son bureau un beau jour de 2002, l'idée de préparer leur char. Banco ! Il ne restait plus qu'à le fabriquer. Bref, quel que soit le quartier, qu'ils soient jeunes et tous derniers arrivés comme le quartier du Cou-tenu, ou anciens, tous partent avec la même envie de bien faire, de s'amuser et de défilé pour ce qui reste leur objectif, la cavalcade !

Pour confectionner les 20 chars, il aura fallu entre 500 000 et 600 000 fleurs, 500 kg de colle, des heures et des heures passées à transpirer pour vous présenter le meilleur. Des mois de travail. Alors lorsqu'ils passeront devant vous, souvenez-vous et appréciez le spectacle. Bonnes fêtes 2008 !

L'Orchestre montois

musique officielle des arènes de... Béziers !

La réputation de l'Orchestre montois pour son interprétation des paso-dobles n'est plus à faire. Si chaque année il accompagne les gestes des toreros qui défilent au Plumaçon, l'orchestre aime volontiers se rendre dans d'autres plazas françaises - Bayonne, Vichy, Brocas, Bascons, Plaisance du Gers - ou espagnole comme Tudela. Cette année, après les fêtes de la Madeleine, les musiciens continueront à travailler pasos comme jotas. En effet, comme en 1999 et en 2000, l'Orchestre montois partira du 14 au 17 août pour animer tous les spectacles taurins des ferias de Béziers. Espérons que les spectacles soient de qualité afin que l'orchestre de notre ville puisse exprimer tout son "temple" dans les plus grandes arènes de France.

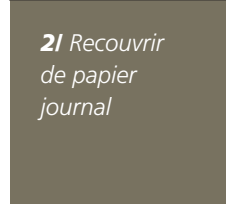


La reine et ses dauphines

> **Marjorie Cazenave a 17 ans.** En 1^{ère} ST2S au lycée Despiat, elle affectionne l'équitation, la natation, les corridas et la course landaise. > **Angélique Martin** 1^{ère} dauphine, passe un bac STG mercatique à Bordeaux. Elle affectionne la gymnastique aux agrès à l'ESM, la danse Brésilienne, la course landaise. > **Marine Ferreira de Brito** 2^{ème} dauphine, est en 3^{ème}. Elle affectionne le twirling baton qu'elle pratique et la course landaise.



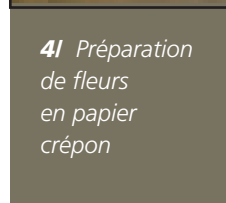
1| La structure



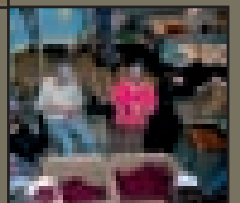
2| Recouvrir de papier journal



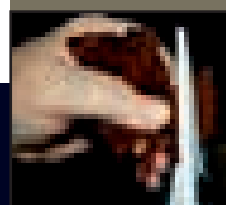
3| 2^e couches de papier pour l'encollage des fleurs



4| Préparation de fleurs en papier crépon



5| Retailer la structure pour affiner les volumes



6| Coller les fleurs sur la structure



7| Une partie finie du décor avant de le mettre dans la rue au moment de la cavalcade



PUBLICITE

Kuga. Le nouveau design de Ford.



LA HIROIRE
AUTOMOBILES

955, Bd D'Alingsas
40010 Mont-de-Marsan
05 58 46 61 61



nadoo.fr >>> Société Landes et Gascogne de courses de lévriers change d'adresse : 545 allée des Faisans, St-Robert, 40440 Ondres
gence en Europe accessible gratuitement (fixe, mobile ou cabine) même si vous n'avez plus de crédit ou de couverture réseau >>>

Eclectique et électrique !

Très théâtrale, cette programmation ravira aussi les mélomanes qui ne resteront pas sur le bord des planches. La tête d'affiche de cette saison 2008, le Soldat Rose, un spectacle de Louis Chédid vous emmènera dans les nuages le 14 octobre mais réservez d'ores et déjà votre place. « Les Riches reprennent confiance » le 20 novembre. Christina Reali sifflotera pour « Good Canary » le 20 janvier, dont la mise en scène, de John Malkovich, et la décoration-scénographie furent récompensées aux Molières 2008. « La Vie devant soi » et

sa comédienne principale Myriam Boyer, Molière 2008 de la meilleure comédienne, vous replongera dans vos classiques le 14 février. Victoria Abril, fidèle à elle-même, nous sussurera les mots de Brassens, Nougaro, Ferré, Barbara... joliment mis en musique flamenca (7 mars), alors que Michel Leeb viendra nous parler d'amour (11 avril). Les petits, jeunes et moins jeunes repartiront en enfance en jouant aux marionnettes « Entre miel et terres » (30 avril), bercés par la musique de Maurice Ravel et le Ballet de Biarritz (12 mai).

Service culturel municipal
05 58 05 87 57

DANS L'ABONNEMENT

Dom Juan : le Festin de Pierre

De Molière, mise en scène de et jouée par Philippe Torreton avec Jean-Paul Farré, et 8 autres comédiens

Pièce à part dans l'oeuvre immense de Molière, la seule où l'on y meurt, où l'on se bat, où l'on fuit des dangers, la seule où l'action se déroule en plusieurs lieux... Et si Dom Juan était l'histoire d'une faillite humaine ? Celle du héros d'abord puisqu'il y perdra la vie, la nôtre ensuite incarnée sur scène par cette galerie de portraits d'hommes et de femmes ayant, à un moment ou à un autre, des démêlés avec lui... Une pièce troublante, baroque, au héros incertain.

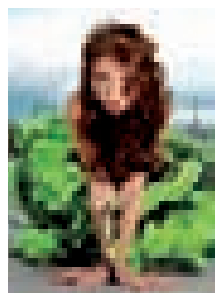
Mardi 21 octobre 2008, 20h30

Les riches reprennent confiance

Nomination Molière 2008 Meilleur Comédien / avec Jacques Frantz, Thomas Le Douarrec et 8 autres comédiens

Bruno Sobin, affairiste fin de siècle (XXe) est un boulimique des rachats en tout genre. Il ne recule devant aucune compromission. Les familles se déchirent, les amis trahissent, l'argent circule, impalpable, inodore. Certains ont bâti des empires, mais Sobin est trop joueur, et son irrésistible chute rejoindra ses victimes. Une comédie féroce, intelligente et drôle.

Jeudi 20 novembre 2008, 20h30



✘ L'aventure musicale de la sulfureuse madrilène se poursuit avec un nouvel album, Ô lala !!!, où Victoria Abril revisite le répertoire de la grande chanson française (Brassens, Nougaro, Vian, Ferré, Trenet, Barbara...) qu'elle rythme par des palmas, des cajons et autres guitares flamencas.

Samedi 7 mars 20h30

Good Canary

Molière 2008 Meilleur Metteur en scène & Meilleur décor, De Zach Helm, mise en scène John Malkovich avec Christiana Reali, Pierre Cassignard et 5 autres comédiens

À travers la destinée d'une jeune femme écrivain incapable de supporter le regard d'autrui et trouvant refuge dans la drogue, l'auteur nous parle de la douleur d'exister et de la solitude sans retour de ceux qui ne peuvent vivre dans la norme d'aujourd'hui. John Malkovich a su en maître, réaliser un vrai spectacle populaire. Cristiana Reali nous donne à voir une autre facette de son immense talent.

Mardi 20 janvier 2009, 20h30

La vie devant soi

Molière 2008 Myriam Boyer Meilleure Comédienne / Mise en scène : Didier Long avec Myriam Boyer, Xavier Jaillard, Magib Bouali

Dans cette énorme histoire d'amour filial entre une vieille Juive et un jeune Arabe abandonné chez elle, le flot bouillonnant de l'humain bouscule tous les conflits de la terre, culbute les dogmes et les idées reçues, renverse les dieux pour faire place à ce qui nous manque tant aujourd'hui : la tolérance, clé de la vie. Vous n'oublierez jamais l'intimité de ces deux-là. Samedi 14 février 2009, 20h30

Parle-moi d'amour

Avec Michel Leeb et Caroline Sihol

Si ce règlement de comptes est explosif pour le couple, il est irrésistiblement drôle pour le spectateur. Philippe Claudel dresse un tableau jubilatoire de notre société et passe en revue tous nos excès : de l'éducation des enfants au mépris de la belle-mère, des faux intellectuels à l'hypocrisie politique, de la liberté sexuelle à la mal bouffe... Une comédie d'aujourd'hui servie par deux excellents comédiens !

Samedi 11 avril 2009, 20h30

Le portrait de l'Infante, l'amour sorcier

Musique de Maurice Ravel / Musique de Manuel de Falla / Ballet Biarritz / Thierry Maillardain, avec 16 danseurs sur scène

Le portrait de l'infante ne cherche pas à représenter Les Ménines de Velazquez, ni à in-

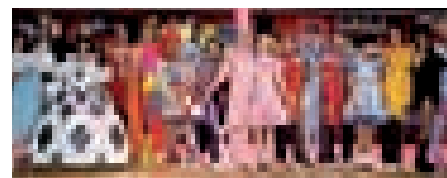
terroger les subtiles significations du tableau. En revanche, il assimile certains éléments de la toile et d'autres sujets peints par Velazquez pour les prolonger en actions chorégraphiques. L'Amour Sorcier se déroule chez les gitans d'Andalousie, dans une atmosphère de superstition et de sorcellerie. Deux ballets somptueux, une création nouvelle retenue pour l'exposition internationale de Saragosse 2008 (Espagne) Mardi 12 mai 2009, 20h30

HORS ABONNEMENT

Le Soldat rose

Spectacle musical de Louis Chédid et Pierre-Dominique Burgaud avec 14 artistes, chanteurs et danseurs sur scène, 6 musiciens

A partir de 4 ans



C'est l'épopée du petit Joseph, déçu par le monde des grands, qui se laisse enfermer dans un grand magasin pour passer le reste de sa vie avec des jouets... Le public retrouvera toutes les chansons qui ont fait le succès du disque. Au programme, plein de surprises, des parties dialoguées et chorégraphiées, des musiciens « live » et une toute nouvelle troupe d'artistes, le tout emmené par la mise en scène poétique et drôle de Corinne et Gilles Benizio (alias Shirley et Dino).

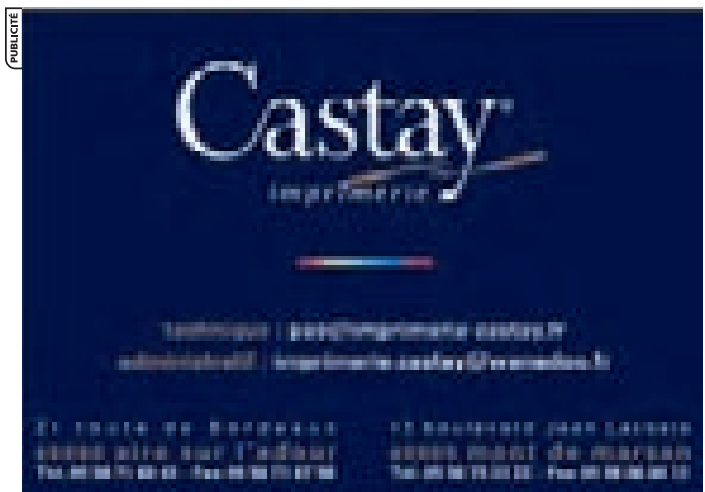
Mardi 14 octobre 19h30

Entre miel et pierres

Texte de Martine Macre / Spectacle musical / tout public avec marionnettes / À partir de 7 ans par la Compagnie Chamanim

C'est la rencontre de 2 enfants de la guerre en Bosnie qui partent ensemble à la recherche d'un oncle fâché à l'autre bout du pays... Danses et chansons rythment le spectacle... Conte solidaire écologique ou comment la responsabilité des hommes construit l'avenir de la terre. Jeudi 30 avril 2009, 20h30

Théâtre Municipal



Télex



▶▶▶ Triangle et gilet réfléchissant obligatoires en France passible d'une amende de 90 € >>> Opération So- >>> CPAM, un seul numéro : 36 46 prix d'un appel local >>> Marathon RE-SO 14 au 24/08, à Nahuques / Regroupe-

La plus célèbre des Landaises fait son retour

Depuis le 27 mai dernier, les visiteurs de la mairie sont accueillis dans le hall d'entrée par le buste en plâtre de La Landaise, du sculpteur gersois Félix Soulès (1857-1904).

Quelle est l'histoire de La Landaise ?

Béatrice Haurie (DEA d'histoire de l'art sur cet auteur) : Cette œuvre est une commande publique de la ville de Mont de Marsan et de l'Etat. Le but était d'embellir la place Pascal Duprat (actuelle place du Général-Leclerc ou place de la mairie) grâce à une statue décorative de genre allégorique pour personifier la ville. La réalisation fut confiée à Félix Soulès en 1902 et le monument inauguré pendant les fêtes de la Madeleine de 1903. En janvier 1942, la statue a été déboulonnée par les Allemands pour être fondue. Les 1035 kg récupérés ont été utilisés par l'industrie métallurgique allemande.

Que symbolise-t-elle ?

Se voulant l'interprète du goût de l'art officiel pour le Moyen-Âge, le conseil municipal avait choisi comme thème « une châtelaine en costume de la fin du XV^e siècle ou du commencement du XVI^e siècle » et une statue qui rappelle les caractéristiques montoises. Aussi Félix Soulès présenta-t-il le projet d'une belle dame du Moyen-Âge, coiffée d'un hennin à deux cornes. La Landaise est une haute figure de bronze vêtue d'un majestueux costume de cour. Elle tient dans la main gauche un parchemin orné des deux clés, les armes de la ville.

Elle se dresse sur un socle encombré de références locales symbolisant à la fois la corrida et les activités agricoles landaises : un enchevêtrement de pommes de pin, d'épis de maïs et de farouches têtes de taureaux. Le bas de sa coiffe est orné d'une arène.

Pourquoi ce titre ?

Le titre original de la fontaine monumentale est « La ville de Mont-de-Marsan », mais, faute d'explications, et personne n'ayant pu préciser quel est le personnage représenté, les Montois l'ont baptisée « La Landaise », « La Marianne » ou « La Clémence Isaure ».

Comment a-t-elle été redécouverte ?

Ce plâtre est le modèle original ayant servi à réaliser le bronze exposé au Salon des artistes français en 1903. Ensuite, le buste de La Landaise fut récupéré par l'Etat, copropriétaire de l'œuvre. Je l'ai trouvé en octobre 1995, pendant mon DEA d'histoire de l'Art, dans la cave de Juanlong, propriété gersoise des descendants du peintre et sculpteur Théodore Nasse, un des meilleurs amis de Soulès. En 1996 le plâtre a été donné à la ville de Mont de Marsan puis restauré par les ateliers municipaux de la ville de Toulouse.

► La Landaise de Félix Soulès (1902)

La statue a été déboulonnée en 1942 par les Allemands pour être fondue. Les 1035 kgs récupérés ont été utilisés par l'industrie métallurgique.



Acquisitions & Restaurations

En 2008, le musée Despiau-Wlérick va accroître sa collection d'une trentaine d'œuvres. Parmi ces œuvres, la « Baigneuse au buisson » de 1912 par Alfred-Jean Halou (1875-1939), rare fonte de bronze à patine médaille provenant de la fonderie parisienne Montagutelli. Praticien dans l'atelier d'Auguste Rodin aux côtés de Charles Despiau, Halou contribuera à faire entrer ce dernier dans la « Bande à Schnegg ». Parallèlement, le musée poursuit son programme de restauration : cinq œuvres cette année, dont le plâtre original du Zeus de Robert Wlérick (1937).

✳ Le musée figure dans le top 100 du palmarès national réalisé par le magazine spécialisé « le Journal des Arts ». Il arrive à la 73^e place (sur 1000 environ), et devance même le centre d'art contemporain de Bordeaux.



www.visioplus.fr

VISIO Plus

ENSEIGNE LUMINEUSE
 SIGNALÉTIQUE ■ SERIGRAPHIE
 DÉCORATION VÉHICULE
 IMPRESSION NUMÉRIQUE
 OBJET PUBLICITAIRE

■ MONT-DE-MARSAN ■ LAUNAY
 14 rue du Commerce 14 rue du Commerce
 Tél. 05 58 08 42 42 Tél. 05 58 58 58 44
 E-mail : contact@visioplus.fr E-mail : contact@visioplus.fr


PUBLICITE

leil 10/07, base de loisirs du Marsan (13h/18h) / Venez tester vos connaissances sur les dangers du soleil pour votre peau et vos yeux ment concours jeux vidéo / www.re-so.com >>> Precious Sunday Club en concert 20/07 / Bodega du CaféMusic' (carrefour 4 cantons)


L'agenda Culture

-  Théâtre
-  Musique
-  Danse
-  Exposition
-  Conférence
-  Cinéma
-  & aussi ...


Du 16 au 26 juillet

Exposition taurine de Garcia Campos 
Organisée par le Cercle taurin montois
Minoterie, Salle Van Gogh


Jeudi 17 juillet

Concert de Jazz 
Organisé par l'association des aveugles et des malvoyants
*Rens. 06 84 48 87 82
Auberge landaise*


Jeudi 17 juillet

Braderie des fêtes, organisée par l'UCAM 
Dans les rues du centre ville


Dimanche 20 juillet

Precious Sunday Club en concert 
Onze musiciens pour cuivres, banjo, chant, guitares, section rythmique soutenue par le CaféMusic' avec l'aide du Conseil général et du Conservatoire des Landes
Bodega du CaféMusic' (carrefour 4 cantons)


27 juillet, 10 et 24 août

Balades Sculptées 
Visite commentée à travers une découverte thématique
Les femmes sculptées de Mont-de-Marsan
Musée Despiau-Wlérick & jardins du Donjon, 16h


Du 14 au 24 août

Marathon RE-SO 2008 
Regroupement concours jeu vidéo
Insc. : www.re-so.com / Hall de Nahuques, 10h à 22h


Lundi 18 Août

Intervilles Mont-de-Marsan /St-Pierre de la Réunion 
*Rens. et billets : Office de tourisme : 05 58 05 87 37
à partir du lundi 28 juillet
Tarifs : 9€ / Tee-shirt 5€ / pack billet + tee-shirt 13€
Arènes du Plumaçon*


Jeudi 28 août

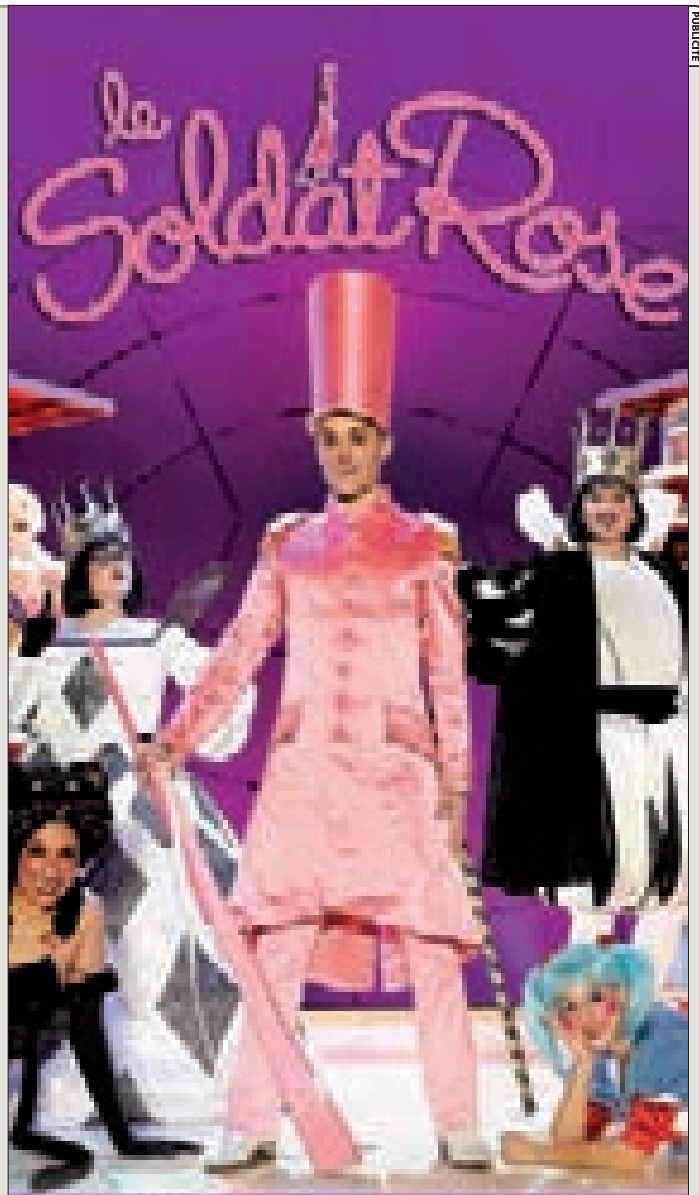
Cirque Pinder 
Stade Guy Boniface

Du 5 sept. au 31 oct.

Exposition de Anora Borra 
Cercle des Citoyens

Vendredi 5 septembre

Mémoire de ma mémoire 
De Gérard Chaliand, par le théâtre Label étoile
Cie Jean-Claude Falet, en présence de l'auteur
Coproducte par en Cie des loups.
*20h30, Bougue, derrière mairie / 10€ ou 15€ (sur place)
Rens. 09 75 20 15 45 / 06 81 16 54 02*



Exceptionnel à Mont de Marsan



Fort de plus de 400 000 albums vendus, le conte musical de Louis Chédid et Pierre-Dominique Burgaud est devenu une comédie musicale à part entière. Si toutes les chansons qui ont fait le succès du disque sont au rendez-vous, l'adaptation en spectacle sera pleine de surprises, avec des parties dialoguées et chorégraphiques, des musiciens "live" et une toute nouvelle troupe d'artistes, le tout commandé par la mise en scène scénariste et artiste de Corinne et Gilles Benicou (Shirley et Dino).

Mardi 14 octobre à 19h00 à l'espace François-Mitterrand
19h30 à 20h00 / 19h30 à 20h00 / 21h00 à 21h30 (places surprenantes)
Billetterie : Office de tourisme 05 58 05 87 37
www.soldatrose.fr / www.frac.com

ANNUAIRE

13 & 14/09, Nahuques >>> **Foire aux bouquins** 18/09 / pl. Charles de Gaulle, 9h à 18h >>> **Journées européennes du Patrimoine** 20 & 21/09 >>> **Marché à la brocante est déplacé** depuis le 2 juillet, à la Madeleine et non plus au marché St-Roch (tous les premiers mercredis du mois) >>>>



Samedi 6 septembre

Forum des associations de St-Pierre du Mont

Organisé par la commune de St-Pierre du Mont
Gymnase du Cosec St-Pierre du mont, 9h à 18h

13 et 14 septembre

Forum des associations de Mont de Marsan

Organisé par la ville de Mont de Marsan
Hall et parc de Nahuques

Samedi 13 septembre

La fée Ficelle et la fille Fagot,

16h, théâtre des 2 Mains

Le bol Ikea, Autres histoires et contes 21h, de Vincent Lahens. Mise en scène de R. Louvet
La première partie sera assurée par La Boite du Souffleur

Tarif : 4€ à 8€ / Forum de St-Pierre du Mont, 16h

Les 13 et 14 septembre

Présentation du peintre landais

Louis Anselme Longa Par Simone Abbate
Organisé par les Amis des Archives des Landes, ALDRES / Dédicaces de l'ouvrage par l'auteur le 14 septembre

Forum des Associations, Nahuques

Dimanche 14 septembre

Balade sculptée

Visite commentée à travers une découverte thématique, l'atelier d'Henri Bouchard

Musée Despiau-Wlérick & jardins du Donjon, 16h

Lundi 15 septembre

Autour d'une œuvre

Visite conférence autour de l'œuvre : L'Athlète au javelot de Robert Wlérick

Musée Despiau-Wlérick, 16h30

Du 15 au 18 septembre

Représentations de la mini ferme de Endi

Parking du Stade Municipal Guy Boniface

Du 15 septembre au 12 octobre

Exposition de Carrefour des Arts

Minoterie, Salle Van Gogh

Mardi 16 septembre

Tous au musée Fabre par Michel Hilaire,

Conservateur en chef du Musée Fabre de Montpellier

Musée Dubalen, 16h

Du 16 au 21 septembre

Le monde onirique de Sorgel

Acryliques sur toiles de Pieter Bruegel à Paul Gauguin

Minoterie, Salle Goya

Dimanche 18 septembre

Foire aux livres anciens & d'occasions

Avec la participation de 20 libraires-bouquinistes venus du Grand Sud-Ouest
Organisée par la Bibliothèque municipale de Mont-de-Marsan

Place Charles de Gaulle, Bibliothèque, 9h à 18h

Samedi 20 septembre

Concert Le compteur des histoires

Par les PetitsT'Hommes

Cercle des Citoyens, 21h30

Samedi 20 septembre

Soirée hommage à Nino Ferrer

Avec Tatiana. Organisée par Fantazia spectacles créations musicales

Tarifs : 2€ à 4€ / Château de Nahuques, 21h

Samedi 20 septembre

Natacha Atlas & the Mareeka Ensemble

CaféMusic', 21h, 15€

20 & 21 septembre

25e Journées

européennes du Patrimoine

Découverte approfondie des œuvres relatives au décor du Théâtre National Populaire du Palais de Chaillot réalisé à l'occasion de l'Exposition internationale de Paris en 1937 conservées dans le fonds de sculpture du musée.

4 visites de 1h30 sont proposées :

samedi 20 à 11h et 15h,

dimanche 21 à 11h et 16h,

Entrée aux musées est gratuite pour toutes les animations

Du 21 au 26 septembre

Expo de photos

Club Le Déclit Mazerollais ATSCAF

Dans le cadre des journées du patrimoine.

Dimanche 21 : 9h-19h

Du lundi 22 au vendredi 26

18h-20h

Renseignements au 06 15 70 29 55

Église de Beaussiet Mazerolles

Du 22 septembre au 4 octobre

Exposition-vente

Maurice Granet

Minoterie, Salle Goya

Du 26 au 28 septembre

Salon des Antiquaires

Organisé par l'Office de Tourisme

Contact : M.Jacky Cochet au 03 44 82 54 29

Restauration sur place

Hall de Nahuques, 10h à 19h / 3€

Dimanche 28 septembre

Balade sculptée

Visite commentée à travers une découverte thématique, l'atelier Berthe Martinie

Musée Despiau-Wlérick & jardins du Donjon, 16h

Télex



Allocation logement étudiant demande d'allocation en ligne sur le www.caf.fr, rubrique « étudiant » et de stockage d'eau ont été vidés, nettoyés et inspectés. Reste celui de Saint-Médard qui sera inspecté le 26

Une équipe toujours au travail pour vous

Majorité municipale

Liste UnAutreMont2

Hervé Bayard, Bertrand Tortigue, Chantal Davidson, Chantal Lutz, Jean-Pierre Pinto, Eliane Darteyron, Edmond Hanna, Marie-Christine Bourdieu, Thierry Socodiabéhère, Chantal Couturier, Annie Hillcock, Jeanine Lamaison, Bernard Depons, Guilayne Naily, Jeanine Boudé, Catherine Picquet, Arsène Buchi, Bruno Rouffiat, Farid Heba, Michel Mége, Jean-François Lagoeyte, Nicolas Tachon, Olivier Bousquet, Cathy Dupouy-Vantrepol, Claude Tauzy, Akia Lafont

contact@unautremont2.fr

Chères Montoises, chers Montois,

Le 30 mai, nous avons eu une séance de la Communauté d'Agglomération du Marsan pour le moins agitée et nous tenions à vous en rendre compte. Sur une question importante, à savoir le transfert de l'établissement "Jeanne Mauléon" au Centre Intercommunal d'Action Sociale, Geneviève Darrieussecq a regretté, une fois encore, la précipitation et l'absence de transparence dans l'élaboration du dossier.

Devant les refus de M. Jullian de lui remettre un document public (!) et que nous jugions indispensable de consulter avant de pouvoir voter une délibération, nous n'avons pas eu d'autre alternative que de quitter la séance. Sachez que nous le regrettons.

Cet incident est pour nous le reflet d'une attitude générale qui prévaut à la C.A.M depuis plusieurs années, et d'un manque de transparence et de contrôle démocratique.

De plus Mont de Marsan y a été trop souvent la grande oubliée, alors qu'elle en représente plus de 60% de la popu-

lation. Il suffit pour s'en convaincre de regarder l'état de notre voirie, ou encore de voir que le dossier de la voie Manot-Gare et du pôle multimodal, pourtant voté, n'a toujours pas été lancé.

Comment accepter que des dossiers aussi importants que le transfert de services comme les aides ménagères à domicile ou l'établissement Jeanne Mauléon, soient décidés sans qu'il n'y ait jamais eu de vote officiel en séance ?

Comment accepter que les élus ne puissent pas analyser les conditions matérielles et financières de ces transferts ?

Que veut-on nous cacher ?

Nous voulons une Communauté d'agglomération qui fonctionne de façon solidaire, dans un esprit de travail collectif, mais aussi de façon démocratique ! Le mode de gouvernance a été un thème fort de notre campagne électorale et nous nous attacherons à continuer à porter ces valeurs de transparence, de rigueur et d'honnêteté.

Sachez par ailleurs que nous restons mobilisés pour continuer à travailler pour Mont de Marsan. Nous augmentons ainsi nos efforts pour les écoles, la voirie, votre cadre de vie, l'animation de la ville et nous poursuivons les grands dossiers de demain (réhabilitation du quartier Nord, médiathèque...). De très nombreuses infrastructures de la ville sont en mauvais état et nécessiteront toute notre attention. Le travail est immense mais passionnant, et nous entendons le mener à bien pour notre ville.

Nous vous souhaitons un très bel été, avec en point d'orgue les fêtes de la Madeleine, que le nouveau comité des fêtes a su organiser en urgence. Nous vous donnons rendez-vous en septembre ou nous espérons pouvoir vous permettre de fêter les héros du Stade Montois Rugby en Top 14 dans de nouvelles tribunes.

Vos élus « Un autre Mont2 »

Choqués

Opposition municipale

Liste Ville d'Avenir

Sophie Avant, Alain Baché, Ségolène Dauga, Abdallah El Bakali, Jean Philippe Guerini, Renaud Lagrave, Rose Lucy, Michèle Péguy

Le service public de l'Education Nationale est mis à mal par de nombreuses réformes, mettant ainsi en péril les établissements scolaires montois.

Tout d'abord un manque flagrant de postes de professeurs, un manque d'accompagnement des élèves en difficulté, la remise en cause des programmes, le réaménagement du temps scolaire sans concertation, des options disparues, cette liste n'est pas exhaustive, mais chaque mesure affaiblit l'éducation des jeunes montois.

La suppression de 2 heures par semaine fixée par le décret Darcos du 15 mai 2008 en est le dernier exemple. Cette mesure revient à faire perdre 12 jours de scolarité aux enfants du 1^{er} degré, ce qui équivaut avec les précédentes réductions opérées depuis 1969, à une année complète de scolarité élémentaire en moins. La circulaire prévoit que les 2 heures "supprimées" seront réaffectées aux élèves en difficulté, mais en surchargeant leurs journées et surtout

en les stigmatisant.

Dans cette période où l'ensemble de la communauté éducative, les professeurs, les élèves et les parents s'interrogent et même pour beaucoup dénoncent ces réformes, comme de nombreux montois, nous avons été choqués par la parution dans le journal municipal d'une publicité pour les établissements privés montois.

Nous avons également été choqués par la baisse des crédits pour l'entretien des écoles montoises, mais aussi par l'abandon des grosses restructurations de groupes scolaires, notamment celui de Saint Médard, pourtant programmé par la précédente municipalité.

Nous avons également été choqués par des annonces sur le service minimum dans les écoles, qui devrait être instauré dans notre Ville, service qui incomberait au personnel municipal et non à des professeurs, et qui consisterait à tout simplement porter atteinte au droit de grève.

Nous avons également été choqués par l'abandon de la plate forme sociale pourtant finie, et qui n'attendait plus que les associations pour fonctionner. Comme vous l'avez compris, tout dossier qui ne plait pas est réputé mal ficelé, celui là était pourtant limpide, à l'agglomération la construction, à la Ville le fonctionnement et les délibérations de l'époque ont pourtant été prises à l'unanimité...A ce jour c'est donc près d'un an que les associations montoises devront patienter avant de prendre possession des lieux, le temps que l'agglomération et l'ensemble des communes délibèrent. L'attitude revancharde de la nouvelle municipalité vis-à-vis des autres collectivités locales nous inquiète pour l'avenir de Mont de Marsan, nous ferons tout de notre côté pour que notre Ville ne soit pas bloquée pour son avenir.

Nous profitons de cette tribune pour vous souhaiter de bonnes fêtes de la Madeleine et de bons congés d'été.

simulation de droit >>> **Le sydec a déménagé** : site Bosquet, 55 avenue Martin-Luther-King >>> **Eau potable** : les réservoirs septembre >>> **Donnez votre avis** sur la nouvelle formule de votre magazine municipal en écrivant à m2m@montdemarsan.fr

MONT-DE-MARSAN

Vendredi 18 Juin à 20h30

CONCOURS LANDAIS DE LA MADELEINE

Samedi 19 Juillet à 10h

ENCIERRO

avec les ruses de la ville

Samedi 19 Juillet à 16h30

AVANTAGE TOURNAIS

COURSE LANDAISE

avec l'écuyer barba

NOVILLADA NON PIGUEE

avec Paul et Jacques BARRAT
et EL DORADO et T. BRUNO

Dimanche 20 Juillet à 18h

AVANTAGE

EL FUNDI

Juan Jose PADILLA
RAFAELILLO

Lundi 21 Juillet à 18h

AVANTAGE

Enrique PONCE

Juan BAUTISTA
Daniel LUQUE

Lundi 21 Juillet à 21h

CORRIDA PORTUGAISE

avec LOS ESPYTALES

António FERREIRO TELLES

Fabio HERMOSO DE MENDOZA

Manuel MANZANARES

avec FORCADOS de ALCOCHETE

Mardi 22 Juillet à 19h

NOVILLADA PIQUEE

avec BUCARÉ

Alberto LAMELAS

Juan Luis RODRIGUEZ

Miguel TENDERO

Mardi 22 Juillet à 18h

AVANTAGE

EL FUNDI

Julien LESCARRET
Antonio Joao FERREIRA

Mercredi 23 Juillet à 18h

AVANTAGE

EL JULI

Jose Mari MANZANARES
Miguel Angel PERERA

Jeudi 24 Juillet à 19h

NOVILLADA NON PIGUEE

avec Paul et Jacques BARRAT

C. ESCOBANO

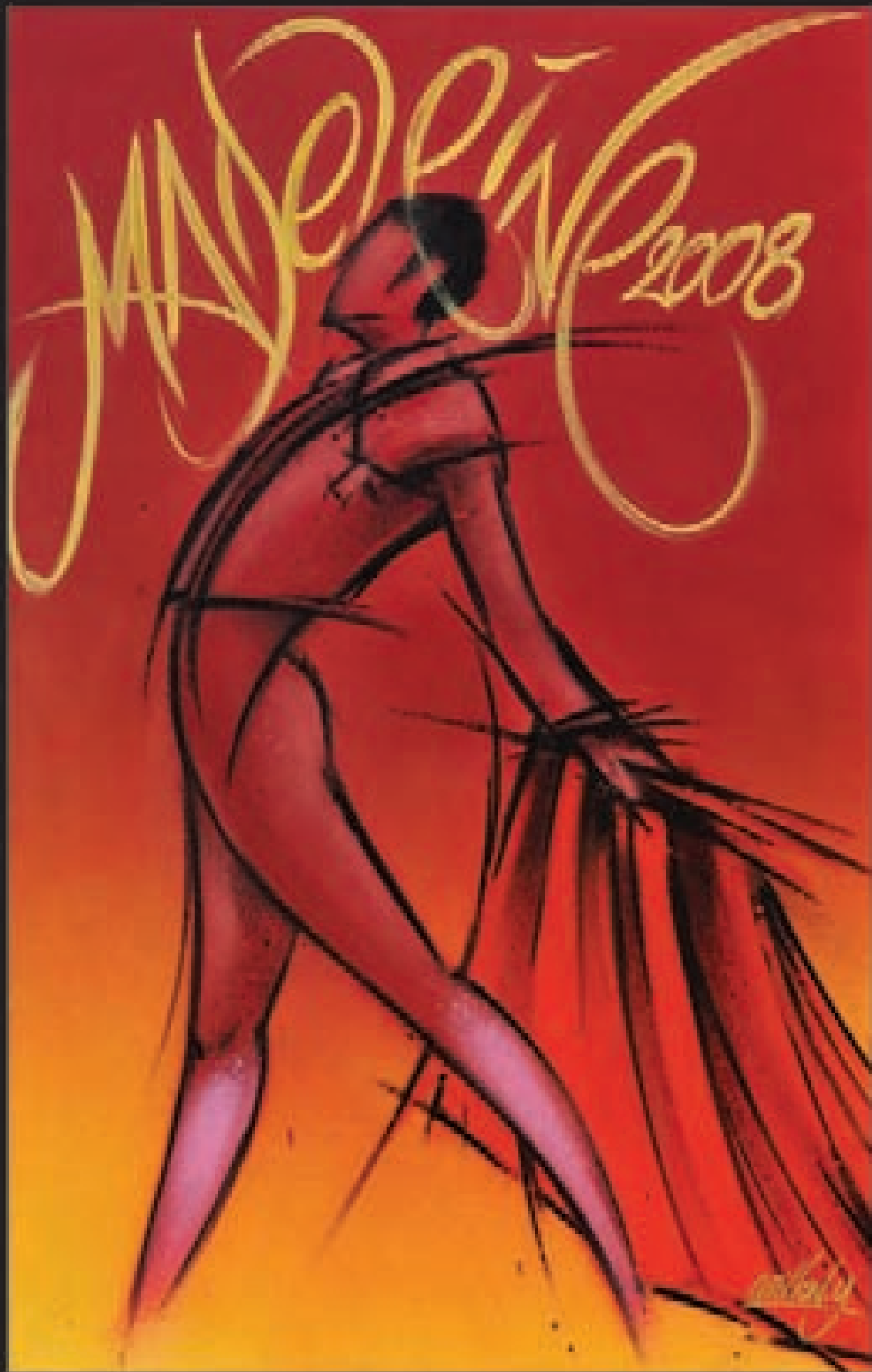
T. DUPAY - G. ORTIZ

Jeudi 24 Juillet à 18h

AVANTAGE

Papin LIRIA

Antonio FERRERA
Luis BOLIVAR



LOCATION A PARTIR DU 14 JUIN 2008

Comité des Fêtes : 479 Avenue du Maréchal FOCH

Tel: 05 58 75 39 08 - Fax: 05 58 75 34 79 - www.fetesmadeleine.fr

LOCATION PAR TEL. A PARTIR DU 16 JUIN 2008