

31 Noël

L'esprit de Noël illumine cette fin d'année

4 Nicole Bouneau,
la "voix" de la raison

11 **DOSSIER** : étudier après le bac
sur l'Agglo c'est possible !

16 L'hôpital, un équipement
phare du territoire

29 Découvrez les ganaderias
de la Madeleine 2025

**NOËL
À LA CAVE**

Des idées cadeaux pour
des fêtes gastronomiques.

**CAVE
SAINT-JEAN
— d'AOÛT —
Mont de Marsan**

**OUVERTURE EN
CONTINU
9H00 / 19H00
7 JOURS / 7*
DECEMBRE 2024**

**VINS FINS
BAS ARMAGNACS
Champagnes
SPIRITUEUX
CHOCOLATS
Epicerie fine
TORREFACTION**

05 58 75 50 59 - INFO@CASAJEDA.FR
23, BVD FÉRDINAND DE CANDAU
40 000. MONT-DE-MARSAN
HTTPS://CAVE-MONTDEMARSAN.FR/

Fermé le 25 décembre.

**GÎTES DE FRANCE
Landes**

**OUI
AUX BONNES ADRESSES**

Comme plus de **600 propriétaires**
rejoignez le **1^{er}** label des vacances
dans les Landes.

www.gites40.com

05 . 25 . 00 . 64 . 40
projet40@gites40.com



Charles Dayot
maire de Mont de Marsan
président de Mont de Marsan Agglo

La France compte plus de 3 500 établissements d'enseignement supérieur publics ou privés qu'il s'agisse d'universités, de grandes écoles ou encore écoles d'art ou d'architecture. Alors que certains jeunes, en prise à des difficultés financières, s'interdisent de poursuivre des études supérieures, nous nous devons de tout faire pour que les étudiants de notre territoire puissent se projeter vers leur avenir professionnel. 13 établissements, 36 formations, un campus connecté, une école de supérieur de design, de management, du numérique et, petite dernière, une antenne de l'école de commerce Kedge Business School, structurent désormais l'offre étudiante et donnent des perspectives d'avenir à notre jeunesse.

Notre territoire héberge ainsi de nombreuses formations et la possibilité de suivre des cursus à distance. Aucun secteur n'est oublié pour satisfaire l'ensemble de nos 1 800 étudiants avec des niveaux allant du bac + 2 au bac + 5. De la communication au commerce, en passant par l'agronomie, l'immobilier, le sport, la psychologie ou encore le tourisme, notre agglomération et notre ville proposent une offre riche et variée !

Dans la poursuite de la structuration de notre territoire, le développement de notre hôpital, après 3 années de travaux et plus de 40 millions d'euros d'investissement, a fait peau neuve. Depuis la genèse de ce projet stratégique, nous avons été à l'initiative et extrêmement attentifs aux orientations de l'offre de soins et de santé pour nos administrés. Signe d'une attractivité retrouvée et renouvelée, notre hôpital demeure un enjeu essentiel pour nos concitoyens. Il s'agit là d'une réponse effective à la lutte contre les déserts médicaux au bénéfice de toutes et tous.

Les fêtes de fin d'année approchent à grands pas, j'espère qu'elles vous apporteront du bonheur et de chaleureux moments avec vos proches. Vous découvrirez dans ce magazine de fin d'année le programme des animations proposées par la Ville de Mont de Marsan. Soyez nombreuses et nombreux à venir profiter de notre marché de Noël où petits et grands trouveront, j'en suis sûr, la féerie que nous aimons tant en cette période hivernale. Alors que la guerre a fait son retour sur notre continent depuis plus de deux ans désormais, j'ai une pensée particulière pour le peuple ukrainien qui se bat pour sa survie. Je pense aussi aux personnes isolées ou en détresse qui auront besoin de chacun d'entre nous pour surmonter les épreuves. À ce titre, le repas des aînés se déroulera sous le signe de la solidarité le dimanche 5 janvier 2025 à l'auberge landaise.

Je vous souhaite à toutes et tous de joyeuses fêtes de fin d'année, prenez soin de vous et de ceux qui vous sont chers.

6 Territoire

- Autosaisines du Codev

8 Social

- Une rentrée animée au Pôle Hébergement

9 En immersion

- Les agents du Pôle Petite Enfance du Centre CCAS montois

11 Dossier La vie étudiante

- De nombreuses formations
- Les étudiants accompagnés par l'Agglo
- Vivre sa vie d'étudiant sur le territoire

20 La vie des communes

- La Moustey à Saint-Pierre-du-Mont : vers un nouveau quartier
- Une centrale solaire innovante à Campet-et-Lamolère

22 Travaux

- Les voiries dans l'agglomération
- Interconnexions sur le réseau d'eau potable
- Entretien des forages géothermiques

24 La vie montoise

- Deux escadrons de renom basés à la BA 118
- Les investissements des Conseils de quartier
- Les conseillers du CME
- La nouvelle passerelle des musées

28 Cœur de Ville montois

- Les nouveaux commerces

32 Culture

- Un nouveau service à la Médiathèque
- Les plus du Théâtre de Gascogne

34 Agenda culturel



m2m.ag # 45 Directeur de la publication : Charles Dayot
Rédacteur en chef : Aurélien Souinne Rédaction : Caroline Briquet, Olivier Charvet, Julie Font, Pascal Larrazet, Margot Marcial, Page Publique, François Puyo et les services de la Ville et de l'Agglo Conception graphique : Monsieur Formidable Photographie une : Paul Soubiron Photographies : Cie Androphyne, Franck Blanquin, Cyrielle Bloy, Anthony Hache, Philippe Lebruman, MotionArray, Jean-Baptiste Picot, Gilles Rammant, Paul Soubiron Illustrations dossier : Camille Seguin Publicité : Céline Naulibois (celine.naulibois@montdemarsan-agglo.fr) Imprimeur : Sodis, imprimé sur papier PEFC (gestion forestière durable certifiée) avec des encres à base végétale Distribution : La Poste et les agents de la Ville Tirage : 30 400 exemplaires Dépôt légal : décembre 2024 / ISSN / 2259-1249

Clap sur la Ville et l'Agglo !

Votre journal s'enrichit de vidéos pour découvrir autrement l'actualité. La présence du pictogramme en fin d'article vous signale un complément d'information audiovisuel. Rendez-vous sur la page Youtube Mont de Marsan pour découvrir un reportage vidéo sur le même thème !



Abonnez-vous au m2m.ag !

Vous souhaitez recevoir la version numérique de votre journal ? Pour ne rien rater de l'actualité sur le territoire et l'avoir en avant-première, abonnez-vous par mail à direction.com@montdemarsan-agglo.fr

Nicole Bouneau, la "voix" de la raison

DÉVOUÉE Conciliateur de justice depuis 2007, Nicole Bouneau vient d'être nommée Chevalier de la Légion d'Honneur. Tout sauf un hasard.

En parcourant la liste des récipiendaires de la Légion d'Honneur, il arrive de s'interroger sur les mérites de tels ou tels nouveaux chevaliers. En apprenant dans la presse locale que Nicole Bouneau avait reçu cette distinction des mains de la Préfète des Landes, toutes celles et ceux qui la connaissent se sont dits : "Ce n'est que... justice !".

Nicole Bouneau aime à définir sa fonction par ce qu'elle n'est pas : ni juge, ni avocate, ni shérif façon Saint-Louis. Et pourtant à l'entendre, elle est amenée à remplir toutes ces tâches pour résoudre à l'amiable des litiges par une bonne conciliation plutôt qu'un mauvais procès.

La mission est ardue, même si elle ne concerne que les affaires civiles, comme les conflits de voisinage ou ceux entre propriétaires et locataires. Concilier des intérêts qui semblent, au premier abord, inconciliables s'avère dévoreur de temps, réclame une solide formation et une capacité d'écoute à toute épreuve. Positive en toutes circonstances, Nicole Bouneau veut oublier ces face-à-face tendus entre belligérants sûrs de leurs droits. Conclure un accord par un échange de poignées de main ou par la signature d'un constat de

conciliation, homologué par un juge, fait partie de la beauté du "métier".

Une formation juridique solide

Métier qui n'en est pas un puisque le conciliateur de justice œuvre bénévolement au service de ses concitoyens. S'il faut faire preuve de bon sens et de beaucoup de psychologie, cela ne suffit pas pour remplir efficacement cette fonction très... professionnelle. Nicole a choisi, de son propre chef, de suivre des cours pour décrocher successivement une Capacité en droit (cursus suivi à l'Université populaire des Landes) et un DEUG à l'université de Pau. Au

Nicole s'est vue qualifiée un jour de "fée"

risque de se répéter, Nicole a fait preuve de beaucoup d'abnégation, sachant qu'en plus de ses cours, elle assumait parallèlement son métier de professeur d'enseignement technique à l'École professionnelle de la Chambre des Métiers des Landes de Mont de Marsan et sa vie épanouie d'épouse et de mère de famille, avec deux enfants et deux petits-enfants.

Depuis 2007, date à laquelle elle a prêté serment devant le premier président de la Cour d'appel de Pau, elle complète sa formation juridique initiale en suivant des stages dispensés par l'École Nationale de la Magistrature.

Au service des autres

À l'inévitable question du pourquoi choisit-on de consacrer généreusement autant de temps et d'énergie à des concitoyens sous tension, Nicole Bouneau évite l'introspection. On comprend à mi-mot que le handicap vécu dans sa fratrie a surdéveloppé chez elle le sentiment d'empathie et l'envie de venir en aide à son prochain. C'est avec un élan de générosité qu'elle qualifie de "naturel" le fait d'avoir été toute jeune visiteuse de malades à l'hôpital de Mont de Marsan durant 17 ans. C'est dans ce milieu hospitalier qu'elle a pris conscience des difficultés rencontrées par monsieur et madame Tout-le-Monde, enlisés dans des conflits sans fin, pourrisseurs de vie. Nicole Bouneau a cherché avec sa seule bonne volonté à aider les usagers et le personnel de l'hôpital, mais elle a très vite compris que sa crédibilité dépendrait d'un solide bagage juridique, d'où sa formation universitaire. Sa volonté de perpétuer une médiation sur le site de Layné s'est concrétisée par la mise en place - à sa demande - d'une permanence inédite de conciliateur de justice.

Faciliter l'obtention d'un accord amiable

Ils sont 12, dans le département des Landes, assermentés pour promouvoir le recours à la médiation et un peu moins de 3 000 en France. Tous ou presque sont retraités, les profils professionnels sont divers (ex-directeur de l'UDAF, militaire, ingénieur, employé de banque, professeur, apiculteur...). En 2023, ils ont suivi 763 dossiers et sont parvenus à rapprocher les positions dans 447 d'entre eux.

Les 12 conciliateurs disposent de 22 lieux pour tenir leur permanence. Par écrit, par téléphone ou en présentiel, recourir à ces auxiliaires de justice est un gage de simplicité, de rapidité, pour obtenir gratuitement un accord amiable. Des performances qu'une justice surchargée ne peut plus atteindre. Nicole en quelques mots ? C'est son amie correspondante de presse Martine Malatray-Meersman qui en fait ce joli portrait : "je l'apprécie pour son élégance de cœur, son empathie naturelle, son intelligence lumineuse, ses valeurs, sa discrétion. C'est une belle, une très belle personne". Nicole s'est vue qualifiée un jour de "fée" par l'une de ses interlocutrices. Elle en rit encore, même si elle sait bien que les bons "comptes" font les bons amis !



Plus qu'un site : un portail mutualisé pour la Ville et l'Agglo

21^e SIÈCLE Les précédents sites de Mont de Marsan et de Mont de Marsan Agglo avaient fait leur temps, avec une durée de vie bien supérieure à la moyenne. Conçus en 2008, ils accusaient le poids des années et n'étaient plus en phase avec les besoins et usages d'aujourd'hui.

Le constat était clair : avec une quinzaine de sites recensés et une architecture qui ne répondaient plus aux normes d'accessibilité ni d'éco-conception, et dont l'ergonomie ne facilitait pas la consultation depuis les smartphones, il était nécessaire de mener une refonte globale et complète de cet outil incontournable pour les citoyens du territoire.

Un projet de longue haleine

Le projet est lancé en 2022. Plusieurs réunions de consultation avec les services et les élus municipaux et communautaires sont nécessaires pour identifier les attentes et les besoins. En 2023, la Ville et l'Agglomération lancent un marché portant sur la refonte de l'ensemble de l'écosystème digital, avec la création d'un portail web unique, regroupant l'ensemble des sites existants. Le marché est attribué en 2024 à la société Inovagora, pour un montant inférieur à ce qui était prévu au budget, compte-tenu de la quantité de tâches réalisées en interne.

Plus qu'un site

Avec une approche centrée usager, ce portail se veut être un allié de premier choix pour les habitants du territoire. Co-construit avec les élus, les services et les administrés, la priorité a été donnée aux infos pratiques et aux démarches en ligne afin de faciliter le quotidien des usagers. Conçu en "mobile first", l'objectif est



de se concentrer sur l'essentiel afin que l'expérience utilisateur soit la plus fluide et agréable possible, notamment lors d'une consultation sur son smartphone, cas d'utilisation devenu le plus récurrent. Le site est également éco-conçu, c'est-à-dire, une consommation de bande passante limitée et un recours raisonné à la photo afin de répondre à des enjeux de sobriété énergétique, essentiels aujourd'hui.

Désormais, il n'y a plus qu'une seule adresse à retenir : montdemarsan.fr

"Nous sommes fiers de lancer notre nouveau site internet unique, conçu pour être plus accessible, éco-responsable et adapté à vos besoins. Vous y trouverez toutes les informations essentielles sur la vie de notre commune, regroupées sur une plateforme simple et intuitive. Ce projet reflète notre engagement en faveur d'une communication efficace et durable au service des habitants."

Philippe Eyraud, conseiller municipal montois délégué à la Technologie de l'information et de la communication

C'est voté à l'Agglo

CONSEIL COMMUNAUTAIRE RETOUR SUR LES PRINCIPALES DÉLIBÉRATIONS

Séance du 15 octobre

- Mise en place de la convention "Armées-collectivités"
- Acceptation d'un fonds de concours de la commune de Bretagne-de-Marsan pour le financement des travaux de voirie et de la commune de Mont de Marsan pour le financement des travaux de l'entrée Nord-Ouest

- Convention d'adhésion au SYDEC en matière de maîtrise de la demande en énergie
- Attribution de subventions à l'Association Montoise d'Animations Culturelles (AMAC)

Séance du 27 novembre

- Octroi d'une aide au commerce et à l'artisanat de proximité à la SAS JLC PRIMEURS
- Engagement dans le projet d'Espace Test Agricole Landais (ETAL 40) sur le lieu-dit "Malage" à Mont de Marsan
- Déploiement du service public de la rénovation de l'habitat et du Pacte Territorial France Rénov' pour 2025
- Autorisation de versement d'une avance sur la Dotation de Solidarité Communautaire 2025

- Participation au financement de l'école privée sous contrat d'association "Jean Cassaigne" pour l'année scolaire 2024/2025 pour les élèves de l'élémentaire et de la maternelle sur l'année scolaire 2024/2025

- Vote du dispositif "Petits déjeuners" dans le cadre de la prévention et de la lutte contre les inégalités alimentaires dans les écoles primaires en difficulté sociale. En partenariat avec la Direction des Services Départementaux de l'Éducation Nationale des Landes

Prochaine séance le 4 février. Retrouvez l'enregistrement audio des débats et les PV sur montdemarsan.fr. Séances ouvertes au public et retransmises en direct sur Radio MDM.



Triez et valorisez vos déchets du bâtiment en déchèterie

TRI Le SICTOM du Marsan met en place en déchèterie une nouvelle filière pour la gestion des Produits et Matériaux de Construction du Bâtiment (PMCB), uniquement pour les particuliers.

Réduire le gaspillage, encourager le recyclage et donner une seconde vie aux matériaux issus de la construction, rénovation et démolition, tels sont les objectifs de la nouvelle filière dans les déchèteries du SICTOM du Marsan. Elle contribue ainsi à mieux gérer les Produits et Matériaux de Construction du Bâtiment (PMCB).

Des agents valoristes pour vous guider
Les agents valoristes en déchèterie, spécialement formés, vous accompagneront au tri des matériaux : bois, plastiques, plâtre, métaux, gravats... Chacun de vos gestes de tri contribue à orienter les déchets vers les filières adéquates pour leur revalorisation. Cette nouvelle filière PMCB permet de

recycler ou réutiliser ces matériaux et participe ainsi à une économie circulaire durable. En effet, vos travaux de rénovation ou de construction génèrent d'importants volumes de déchets, souvent enfouis ou incinérés, au fort impact environnemental.

Plus d'informations : sictomdumarsan.fr

My HOME PASSION
LE LABEL LITERIE LINDE - RIDEAUX - DECOS LE BONHEUR DANS LA CUISINE

La qualité de votre sommeil commence ici !

ANDRE RENAULT

Centre Commercial Grand Moun, Saint Pierre du Mont 05 58 79 29 19

www.myhomepassion.fr

Garde d'enfants à domicile
Un accompagnement adapté à chaque famille !

- Garde périscolaire
- Mercredi & Vacances
- Baby sitting
- Horaires décalés
- Sortie de crèche
- Activités extra-scolaires
- Garde partagée
- Post-congé Maternité

Family Sphère devient **MHÔME** Nos Agences: Dax & Mont-de-Marsan

05 58 78 40 02

168 Av. de Saillhes, 40280 St-Pierre-du-Mont

MHOME.FAMILY

Agréé par l'État - N° d'agrément : SAP S31001733 - SARE Aux Enfants d'Abord - RCS : S31001733

Autosaisines 2024 : trois sujets au cœur de l'actualité

PARTICIPATION CITOYENNE Le 16 octobre dernier, Guillaume Dutoya, président du Conseil de développement (Codev), a remis au président de Mont de Marsan Agglo, Charles Dayot, le rapport des membres du Codev regroupant les trois autosaisines sur lesquelles ils ont travaillé en 2024. Focus sur les principales propositions, qui représentent autant de pistes de travail pour l'Agglomération.

Les projets citoyens autour des énergies renouvelables

- valoriser les équipements déjà en place sur les bâtiments municipaux et communautaires tout en communiquant largement sur le plan pluriannuel d'équipement (panneaux photovoltaïques, isolation...) afin de montrer les conséquences positives de ces initiatives et inciter la population à s'engager également

- imaginer des équipements nouveaux : ombrières équipées de panneaux photovoltaïques sur les voies cyclables et piétonnes...

- informer, inciter et accompagner les actions privées via une campagne de communication globale

La précarité chez les jeunes

- au niveau du logement : communiquer auprès des bailleurs sur le dispositif VISALE (garantie de paiement des loyers jusqu'à 36 mois maximum pour tous les jeunes de 18 à 30 ans), inciter financièrement les bailleurs à aménager des maisons ou grands appartements en espaces de colocation pour jeunes, informer sur la cohabitation transgénérationnelle, créer une auberge de jeunesse pour accueillir les jeunes de passage...

- au niveau de l'alimentation : créer un restaurant universitaire pour tous les étudiants

de l'agglomération, créer une épicerie sociale dédiée aux jeunes, mettre en place un atelier culinaire itinérant avec conseils diététiques pour les jeunes...

- au niveau de la santé : intégrer un volet concernant les populations jeunes du territoire dans le nouveau Contrat Local de Santé, développer la prévention et la promotion de la santé auprès des jeunes, promouvoir les bienfaits du sport sur la santé, apporter une aide financière aux clubs pour réduire les frais d'inscription des jeunes...

- au niveau de la mobilité : densifier le réseau de transports en commun et élargir les plages horaires, communiquer sur les aides et dispositifs existants pour favoriser la mobilité (ateliers de réparation vélos, leçons gratuites d'auto-école...)

Les circuits courts

- promouvoir les acteurs du circuit-court dans les supports de communication de Mont de Marsan Agglo (article, site internet...)

- poursuivre l'expérimentation du circuit-court dans les cantines du territoire

Retrouvez le rapport complet sur montdemarsan.fr
Plus d'infos : 06 50 02 97 58
conseil2developpement@montdemarsan-agglo.fr

"En février 2024, lors de la plénière tenue sur la commune de Campet-et-Lamolère, les membres du CODEV ont décidé de travailler sur des auto-saisines pour l'année 2024. Le choix des thèmes retenus d'auto-saisines portait sur : les projets citoyens autour des énergies renouvelables, la précarité chez les jeunes et les circuits courts. Selon sa propre expertise, chaque membre du CODEV s'est positionné sur un groupe de travail. Jusqu'à mi-juillet 2024, un total de 20 réunions de travail a été réalisé. En plus de ces réunions, des rencontres auprès des services de l'agglo, d'intervenants extérieurs, d'élus ont été menées pour enrichir les travaux. En septembre 2024, lors de la plénière tenue sur la commune de Gaillères, chaque groupe de travail a présenté ses travaux. Pour chacun des thèmes, la structure des contributions rendus présentait un constat chiffré, détaillé et des solutions proposées."



Guillaume Dutoya, président du Conseil de développement

Les prochaines conférences du Codev

Pour permettre à tous les citoyens, entreprises ou administrations intéressés par ces thématiques de s'informer et d'échanger avec des intervenants spécialisés, les membres du Codev ont souhaité organiser des conférences-débats ouvertes à tous. Ces rencontres seront également l'occasion de mieux connaître le fonctionnement et les travaux du Codev.

"Les projets citoyens autour des énergies renouvelables"
■ 27 janvier | 19h | Librairie Caractères

"Les circuits courts"
■ 24 mars | 19h | Auberge Landaise



65 projets soutenus en 2024

Engagement quartiers 2030 : un soutien aux projets associatifs

Chaque année, un appel à projets est lancé par la direction Politique de la Ville et Renouvellement Urbain de Mont de Marsan Agglo conjointement avec les services de l'État. Les associations peuvent soumettre les actions qui, selon elles, sont à même de répondre aux enjeux prioritaires du contrat de ville :

- l'emploi et le développement économique
- l'émancipation de tous à travers l'éducation et l'accès au droit
- la citoyenneté, l'engagement et la promotion

des valeurs républicaines
Les projets déposés sont ensuite instruits avec les services de l'État et soumis à la consultation des conseils citoyens.
Dépôt des dossiers sur usager-dauphin.anct.gouv.fr jusqu'au 10 janvier 2025.

Plus d'infos :
• **Nadia Cheddad** (direction Politique de la Ville et Renouvellement Urbain) : nadia.cheddad@montdemarsan-agglo.fr | 06 19 70 50 31
• **Sophie Bidault** (Préfecture des Landes) : sophie.bidault@landes.gouv.fr | 06 43 46 59 17

Une rentrée animée au Pôle Hébergement* !



Une forme olympique

Début octobre, les résidents ont pris part aux olympiades départementales inter-EHPAD organisées à Morcenx-la-Nouvelle par le SAPAL (service animation de prévention et d'accompagnement des Landes). Plus de 250 athlètes se sont affrontés tout au long de la journée autour de diverses épreuves : foot assis, volley assis, parcours relais ou encore lancer d'espadrilles. La remise de récompenses s'est faite en présence de Céline Dumercq, Stéphanie Barneix, Nicolas Vergonzeanne, Julien Lescarret et Didier Goeytes.

"Dans nos EHPAD, ces initiatives créent des instants précieux de partage et de convivialité, réunissant résidents, proches et équipes. À travers des activités uniques, elles apportent chaleur et joie au quotidien, renforçant les liens qui nous unissent."



Marie-Christine Harambat, vice-présidente de Mont de Marsan Agglo en charge de l'Action sociale

Une expérience culinaire 3 étoiles

Dans le cadre de la semaine bleue, semaine nationale des personnes âgées et retraitées, les 264 résidents et les 200 agents du Pôle Hébergement ont pu savourer un déjeuner gastronomique concocté par Stéphane Mack, ancien chef de cuisine du restaurant étoilé Les Prés d'Eugénie. Plus qu'un repas, c'est une véritable expérience culinaire qu'ont vécu les convives. Un moment inoubliable pour les résidents comme pour les agents.



Ateliers Santé Seniors

Toute l'année, Mont de Marsan Agglo propose différents ateliers gratuits à destination des plus de 60 ans du territoire.

Groupe de paroles des aidants à la Maison d'Accueil Temporaire

- 13 décembre 2024 | 10h-12h
- 3 janvier 2025 | 10h-12h
- 24 janvier 2025 | 10h-12h
- 7 février 2025 | 10h-12h
- 21 février 2025 | 10h-12h

Atelier collectif de sophrologie à la Maison des Associations de Saint-Pierre-du-Mont

Thème : troubles alimentaires

- 31 janvier 2025 | 15h-17h

Inscriptions auprès de la chargée de mission santé au 06 22 74 33 25 | cls@montdemarsan-agglo.fr
Retrouvez l'ensemble des ateliers proposés sur montdemarsan.fr



* Le Pôle Hébergement du CIAS du Marsan regroupe 3 EHPAD (Mauléon, du Marsan et Saint-Pierre) et la Maison d'Accueil Temporaire (MAT)



Des métiers qui font grandir

PETITE ENFANCE Chaque jour, ils contribuent à l'éveil et au développement des enfants du territoire tout en étant un véritable soutien à la parentalité pour les familles. Eux, ce sont les agents du Pôle Petite Enfance du Centre Communal d'Action Sociale de Mont de Marsan.

À Mont de Marsan, l'exercice de la compétence "petite enfance" a été confié au CCAS qui coordonne ce pôle et propose différents types d'accueil pour les enfants en bas âge. En détail, le Pôle Petite Enfance, c'est : trois structures d'accueil collectif, un Lieu d'Accueil Enfant-Parent (LAEP) et un Relais Petite Enfance (RPE).

Des modes d'accueil complémentaires

Pour aider les parents à concilier vie familiale et vie professionnelle, les accompagner au quotidien dans la parentalité, les trois crèches prennent en charge les enfants dès 2 mois et demi jusqu'à 3 ans du lundi au vendredi. Une attention est également portée à l'accueil des enfants à besoins particuliers avec des agents dédiés à leur accompagnement. Si ce socle est commun aux trois structures, chacune a ses spécificités, permettant de se compléter pour offrir une diversité de services adaptés aux besoins des familles. Le multi-accueil Câlin-Câline, situé avenue du Peyrouat, est la plus grande des trois crèches. Elle peut recevoir jusqu'à 60 enfants de 7h30 à 18h30. La structure est organisée en 3 sections respectant les tranches d'âge et stades de développement. La section des bébés compte 15 enfants de 2 mois et demi à 15 mois, celle des moyens 21 enfants de 15 mois à 2 ans et celle des grands regroupe 24 enfants de 2 à 3 ans. La crèche familiale du Manot - située rue Caoussehourg - allie accueil individuel et collectif. L'enfant est gardé principalement au domicile d'un assistant maternel rattaché à la crèche, et deux fois par semaine minimum, il est reçu au sein de la crèche familiale, accompagné par son

assistant maternel. Ce professionnel peut accueillir jusqu'à 4 enfants à son domicile : 2 de moins de 18 mois et 2 de plus de 18 mois. Au total, jusqu'à 40 enfants peuvent être accueillis. La crèche familiale fonctionne de 7h à 19h. Enfin, la micro-crèche du Bourg-Neuf - avenue Pasteur - peut recevoir simultanément jusqu'à 10 enfants, prioritairement ceux de familles aux horaires atypiques, puisqu'elle est ouverte de 6h à 20h.

Des équipes pluridisciplinaires

Dans les crèches, le ratio d'encadrement est d'un professionnel pour 5 enfants non marcheurs et d'un professionnel pour 8 enfants marcheurs. Éducatrices de jeunes enfants, infirmière puéricultrice, auxiliaires de puériculture, CAP accompagnement petite enfance... près d'une soixantaine d'agents est mobilisée au quotidien pour veiller à la santé, à la sécurité et au bien-être des enfants accueillis. Sur les trois structures, des psychologues sont également présents plusieurs heures par mois pour assurer

notamment des temps d'analyse des pratiques lors de réunions en dehors du temps de présence des enfants.

Un lieu de rencontre, de jeux et d'échanges pour les enfants et leurs parents

Outre les structures d'accueil collectif, depuis 2020, le Pôle Petite Enfance a intégré le LAEP "Les Petits Pas" (lieu d'accueil enfant-parent), développant ainsi l'offre apportée aux familles du territoire. Dans cet espace convivial aménagé autour du jeu, situé dans les locaux de la crèche familiale du Manot, trois agents accueillent les enfants de la naissance à 4 ans, accompagnés de leurs parents ou d'un adulte référent, les lundis, mardis et jeudis après-midi. L'accueil y est libre, gratuit et anonyme. Lieu de socialisation, le LAEP permet d'échanger avec d'autres familles et des accueillants formés à l'écoute. Aujourd'hui en pleine croissance, ce service vient en aide à des familles sans mode de garde et qui ont besoin de temps d'écoute et de partage.



Informations et inscriptions en crèche : un interlocuteur unique

Le choix du mode de garde est un sujet de réflexion important pour tous les futurs parents. Pour les aider à y voir plus clair et les accompagner, ils peuvent compter sur les coordinatrices du Relais Petite Enfance. Lieu d'information et d'échanges, le RPE est également l'interlocuteur unique pour toutes les demandes de place en crèche relevant du CCAS.

Accueil sur rendez-vous uniquement | 375 avenue de Nonères à Mont de Marsan
05 58 46 24 70 | rpe@cias-montdemarsan-agglo.fr

Découvrez plus en détail les missions du RPE sur et dans le m2m.ag n°30

LACOSTE SODAL

Imprimeur(s)

Nous donnons vie à vos idées...



IMPRIMERIE OFFSET & NUMÉRIQUE

Impression toute quantité, papier classique, recyclé, adhésif, découpe, pliage, rainage, reliure, assemblage, dorure, gaufrage...
Gestion de vos routages et de votre stock...

3 BIS, ALLÉE DE L'ORANGER - MONT-DE-MARSAN

05 58 46 08 08

imprimerie-sodal.com

RENDEZ-VOUS À AGEN ET FAITES LE PLEIN D'ÉCONOMIES

La ligne 442
de Mont-de-Marsan à Agen
vous permet :

1) UN VOYAGE...

- ✦ Confortable
- ✦ Pratique
- ✦ En toute sécurité



2) DE VOYAGER À PETIT PRIX

Votre abonnement est pris en charge par votre employeur à hauteur de 50%, minimum*.



N'oubliez pas d'en profiter au maximum !

*Obligation pour les entreprises de plus de 11 employés

3) DE FAIRE UN GESTE POUR LA PLANÈTE



En prenant le car, c'est une voiture en moins sur la route...

Et l'assurance de rouler à bord de véhicules verts (moteur au biogaz) !



Grâce à Ticket Modalis,
votre smartphone
devient votre titre de
transport.



Toute l'information sur
transports.nouvelle-aquitaine.fr
ou au 0970 870 870



Former aujourd'hui, bâtir demain : l'Agglomération au service des étudiants

FUTURS DIPLÔMÉS La place donnée à l'enseignement supérieur comme à la vie étudiante n'a cessé de se développer ces dernières années. Une tendance largement confirmée par de nombreux acteurs du territoire et par les principaux intéressés : les étudiants.

“**S**outenir et développer l'enseignement supérieur comme levier stratégique pour notre territoire” voilà un des objectifs porté et défendu par Charles Dayot et ses équipes. Le président de l'Agglomération et maire de Mont de Marsan est très attaché au développement de la vie étudiante, levier important de dynamisme et d'emploi pour la ville et l'ensemble du territoire. Poussé par la mise en place du Schéma Local d'Enseignement Supérieur de la Recherche et de l'Innovation (SLESRI - voir encadré), le secteur peut désormais compter sur la mise en place d'une trentaine d'actions qui s'étendront sur les dix prochaines années et qui, pour certaines, sont déjà effectives. Un aboutissement résultat d'une co-construction entre l'Agglomération, l'ensemble de ses partenaires et les acteurs de la formation supérieure. “Nous avons également sollicité plusieurs secteurs d'activité sur lesquels il y a des besoins de formation afin de mettre en place des cursus spécifiques, pour permettre aux étudiants de trouver plus facilement des alternances et, une fois diplômés, un travail”, complète Charles Dayot. Des initiatives qui permettront à Mont de Marsan de devenir une ville étudiante encore plus dynamique, source de vocations et d'opportunités pour les futurs diplômés.

Les axes et actions prioritaires du SLESRI

Acté par le conseil communautaire le 11 juillet 2024 (cf.m2m.ag 44), il permet de structurer et développer l'enseignement supérieur, la recherche et l'innovation sur le territoire.

Axe 1 : Favoriser l'accès à l'enseignement supérieur et aux entreprises pour répondre aux besoins de main d'œuvre du territoire :

1. Accompagner les publics vers l'alternance
2. Améliorer la connaissance des formations d'enseignement supérieur
3. Création d'un guide de l'étudiant

Axe 2 : Favoriser la montée en compétences et développer un pôle d'excellence :

1. Favoriser l'émergence d'un espace de rencontres entre acteurs de l'enseignement supérieur et acteurs socio-économiques
2. Faire émerger une culture entrepreneuriale sur le territoire
3. Soutenir le développement d'un pôle d'excellence en cybersécurité
4. Création d'un master en cybersécurité

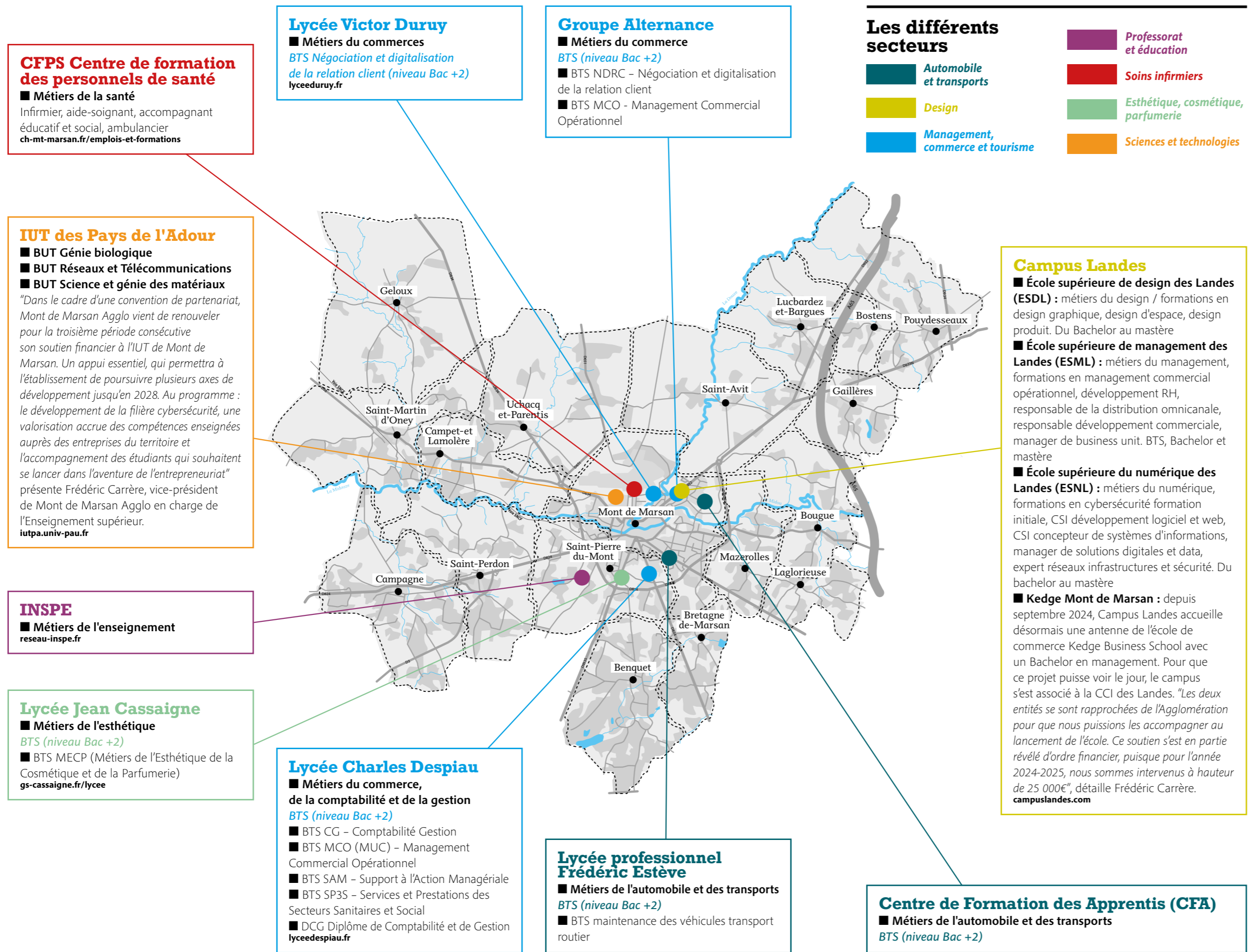
Axe 3 : Faire connaître Mont de Marsan Agglo comme un pôle étudiant :

1. Développement de l'emploi étudiant
2. Favoriser l'émergence d'un campus d'enseignement supérieur
3. Développer une offre de logement agile et flexible

13 établissements, 36 formations, 1800 étudiants

POST BAC Avec ses nombreuses formations supérieures réparties sur plusieurs établissements et la possibilité de suivre des cursus à distance variée d'enseignement supérieur. Un large choix de formations, dans des secteurs multiples avec des niveaux allant du bac +2 au bac +5. Aucun communication au commerce, en passant par l'agronomie, l'immobilier, le sport, la psychologie ou encore le tourisme, présentation exhaustive de l'offre

grâce au campus connecté, l'agglomération renferme une offre riche et secteur n'est oublié pour satisfaire les quelques 1800 étudiants annuels. De la que les étudiants peuvent suivre en présentiel ou à distance sur le territoire.



Le campus connecté multiplie ses effectifs et objectifs

DISTANCIEL Labellisé par le ministère de l'Enseignement supérieur et de la Recherche depuis 2020, le campus connecté a vu ses effectifs quadrupler. Une dynamique que l'Agglomération souhaite entretenir à l'aube de la recherche de nouveaux partenaires.



Néo-bacheliers, personnes en réorientation professionnelle, sportifs de haut niveau, personnes empêchées pour des questions de mobilités ou financières... ils sont de plus en plus nombreux à pousser les portes du campus connecté. "On a atteint un objectif intéressant que nous souhaitons développer. Mais cela a impliqué pour Mont de Marsan Agglo de recruter de nouveaux encadrants", précise Catherine Manceau, directrice du service Développement économique et enseignement supérieur de l'Agglomération, en faisant référence aux deux tutrices qui accompagnent quotidiennement les 50 élèves. Élèves qui trouvent en ce lieu une opportunité rare pour pouvoir poursuivre des études supérieures sur Mont de Marsan.

"J'ai pu m'inscrire en licence de lettres à Rouen"

"Je souhaitais rester dans les Landes mais il n'y avait pas la formation que je voulais. Grâce au campus connecté, j'ai pu m'inscrire dans une licence de lettres, à Rouen, via Parcoursup. La formation et l'accompagnement sont gratuits et nous sommes très bien suivis. Le seul impératif, c'est d'être présents 12 heures par semaines dans les lieux d'études mis à notre disposition. On a aussi accès à de nombreuses activités, ce qui nous permet de ne pas être isolés et de fréquenter tous les étudiants du campus, même si nos cursus sont différents. C'est vraiment génial" explique Kevin Machado, étudiant du campus connecté.

De nouveaux financements pour 2026

Alors que l'Agglomération investit 50% du budget total nécessaire au bon fonctionnement du campus, le reste est financé par des fonds d'État et ce, jusqu'à fin 2025. "Afin de pérenniser le campus, nous allons enclencher une campagne de mécénat pour obtenir de nouveaux financements pour 2026. En complément des institutionnels, on souhaite mobiliser les entreprises du territoire et d'ailleurs qui pourraient être intéressées par les formations et étudiants du campus connecté", confie Frédéric Carrère, vice-président de Mont de Marsan Agglo en charge de l'Enseignement supérieur.

Toutes les informations sur montdemarsan.fr

Bon à savoir

Journées portes ouvertes

- 15, 22, 29 jan. | 5, 12, 19, fév. | 5 mars (sur rdv)

3 réunions publiques

- 1^{er} fév. | 10h-12h | Formation postbac à distance
- 27 fév. | 17h30-18h30 | Bac +4 et bac +5 à distance
- 13 mars | 17h30-18h30 | DAEU, DU, et préparations concours

Le campus connecté en chiffres

50 étudiants pour l'année 2024-2025

1^{er} campus connecté de la Région (en termes d'inscriptions, sur 9)

10 étudiants inscrits la 1^{re} année (en 2020)

61,3% de taux de réussite sur la promotion 2023-2024 (taux supérieur aux résultats obtenus par les étudiants en présentiel au niveau national)

Étudiants au centre, le Pôle Jeunesse au soutien

ACCOMPAGNEMENT Face aux défis économiques et sociaux, Mont de Marsan met tout œuvre pour soutenir les étudiants du territoire. Des actions multiples, que le Pôle Jeunesse met en place au quotidien.

Mis en place pour accueillir les jeunes de 12 à 30 ans, le Pôle Jeunesse, qui a su s'imposer comme structure de référence en matière d'accompagnement social, propose de nombreux encadrements personnalisés pour les étudiants du territoire.

La Maison Des Étudiants

Créée en étroite collaboration avec le CROUS de Bordeaux, elle fait partie des services du pôle jeunesse. "Des espaces de coworking, ordinateurs, écrans et imprimantes sont mis à disposition des étudiants. Nous mettons également en place de nombreuses animations en lien avec la culture, le sport et le loisir, avec l'aide de deux volontaires du CROUS en service civique", indique Mona Farud, directrice du Pôle Jeunesse.

Une assistante sociale disponible

Rattachée à la MDE et au CROUS de Bordeaux, une assistante sociale est présente dans les locaux du Pôle Jeunesse. Elle accueille les étudiants en difficulté sur des sujets tels que les demandes de bourses, de logement, la médiation familiale ou encore l'accès aux droits. Depuis le 1^{er} août 2024, 49 étudiants ont profité de cet accompagnement.

Se loger sur le territoire

Gérés par le CROUS en collaboration avec l'agglomération, 120 logements étudiants sont mis à disposition sur le territoire. Pour pallier le besoin croissant de logements, en collaboration avec la MDE, le CROUS a réalisé une enquête pour définir quels étaient les besoins des étudiants du territoire. Logements, accès aux services, lavomatique... rien n'a été laissé au hasard. De son côté, la Clairsiennne mène un projet d'ampleur, qui se conclura par l'inauguration d'une nouvelle résidence étudiante pour la rentrée 2026-2027 en plein cœur de ville.



Faire de notre territoire un endroit où on a envie de construire son avenir

"Mont de Marsan est une ville à taille humaine, où les étudiants disposent de toutes les structures pour s'épanouir, se divertir et se construire. Avec l'agglomération, nous mettons tout en œuvre pour les accompagner du mieux possible. Nous nous engageons auprès des étudiants, pour faire de notre territoire un endroit où on a envie de construire son avenir."



Farid Heba, vice-président de Mont de Marsan Agglo en charge de la Jeunesse

Accompagner tous les projets

Le Service Info Jeune (SIJ) s'adresse à tous les jeunes de l'agglomération pour les questions relatives au parcours étudiant ou professionnel, aux transports, au logement ou même aux voyages. "Nous les conseillons et orientons vers les partenaires adaptés", souligne Corinne Lamarque, responsable du SIJ. La structure peut également les aider dans leurs recherches de stages, alternance et job d'été. Autre service très demandé, le soutien numérique qui leur permet de solliciter un accompagnement dans toutes leurs démarches administratives.

Les chiffres du SIJ pour l'année 2023-2024

700
personnes accompagnées pour des projets individuels et collectifs

25%
des jeunes accompagnés sont étudiants

10%
des accompagnements concernent la recherche de jobs étudiants et saisonniers



La vie étudiante montoise en ébullition

ÇA BOUGE Au rythme de l'augmentation du nombre d'étudiants sur le territoire, la vie étudiante n'a de cesse de se dynamiser. À sa tête, les étudiants, qui agissent de concert avec les services de l'Agglomération en soutien dans de nombreux projets.

Pas d'études sans vie étudiante ! Cela pourrait être la devise des étudiants montois qui semblent aussi investis que conquis. "C'est ma ville natale, et je ne suis pas prête d'en partir. Tout est accessible, on a accès facilement aux endroits pour faire la fête, pour manger, pour réviser. Nous bénéficions aussi de toutes les animations et services du Pôle Jeunesse" se réjouit Cloé Darquier, étudiante à l'Institut de formation en soins infirmiers (IFSI) et membre du collectif BDE.

Des opportunités professionnelles

Si l'attachement à leur région natale et ses traditions est un argument évident pour les étudiants du territoire, les nombreuses formations et opportunités professionnelles qui s'offrent à eux semblent tout autant persuasives. "Tout le monde a envie de rester travailler ici, il y a énormément de choix" affirme Alicia Lopez, étudiante au lycée Despiau. Des propos complétés par Marin

Lecot, étudiant du Campus Landes : "Nous avons la chance de pouvoir façonner cette ville étudiante et notre avenir professionnel comme on l'entend".

Une énergie étudiante commune

Pour construire cette dynamique étudiante, ils peuvent compter sur un tissu associatif riche et tout particulièrement sur le collectif BDE. Renouvelé chaque année et accompagné par le Pôle Jeunesse, il regroupe une cinquantaine d'étudiants, respectivement membres des BDE de tous les établissements de l'agglomération. "Ce sont eux qui contribuent au développement d'une énergie étudiante commune", souligne Mona Farud. Tout au long de l'année, ils se réunissent pour organiser des événements, devenus incontournables pour certains, financés en partie par l'Agglomération, la CVEC (Contribution à la vie étudiante et de campus) et par les BDE eux-mêmes.

Agenda



La préparation au concours d'éloquence est lancée !

Organisé depuis 2022 par le Campus connecté et Campus Landes, le concours d'éloquence prépare ces futurs orateurs. Durant cinq mois, 20 étudiants seront préparés : 14 séances de coaching, des manifestations culturelles, des projections... de quoi les inspirer pour pouvoir, comme leurs prédécesseurs, bluffer le jury le jour J ! Rendez-vous le 3 avril. Organisé en partenariat avec : le CROUS de Bordeaux, le Théâtre de Gascogne et la Ligue de l'Enseignement des Landes.

Olympiades 2025

En avril se déroulera la 3^e édition des Olympiades. Au programme : défis culturels, quizz et soirée musicale. L'occasion pour tous les étudiants du territoire de se rencontrer autour de cet événement devenu incontournable. L'année dernière, plus de 400 d'entre eux avaient répondu présents.



Le CHI en chiffres

- 3 100 salariés
- 15 400 interventions
- 38 000 passages aux urgences
- 190 000 consultations et examens
- + de 1 000 naissances



Un accès facilité pour tous, avec un parking de 450 places et plus de places dédiées aux PMR



La signalétique a été repensée pour simplifier le parcours des patients



Un accueil a été dédié à la chirurgie ambulatoire



Les vestiaires font le lien avec les blocs opératoires

Le nouvel écran de l'hôpital du Layné au design architectural modernisé et aux abords végétalisés

Un projet ambitieux au service de la santé sur le territoire

L'excellence en matière de santé

"Ce bâtiment est très important pour nous, il va nous permettre d'améliorer la qualité de la prise en charge des patients et de créer de meilleures conditions de travail pour les professionnels de santé et ainsi d'être plus attractif et de pouvoir les fidéliser. Ce nouveau plateau technique de 9 000 m² accueille près de 16 salles de bloc opératoire avec des équipements de dernière technologie, où désormais l'excellence en matière de santé va pouvoir s'organiser au profit de la population du Marsan mais aussi du département et du Gers. Nous sommes très fiers que ce projet puisse s'inscrire dans une ambition plus large qui intégrera d'autres activités et qui participe à rendre cet hôpital plus accueillant, plus accessible et plus performant"

Frédéric Pigny, directeur du Centre Hospitalier Intercommunal de Mont de Marsan - Pays des Sources

SANTÉ Après trois ans de travaux et 40 millions d'euros d'investissement, dont 4 millions d'aide de l'État via l'ARS, le centre hospitalier du Layné fait peau neuve. Une étape nécessaire pour accueillir les patients et les professionnels de santé dans les meilleures conditions.

Dans le cadre de son projet d'établissement 2023-2028, le Centre Hospitalier Intercommunal (CHI) s'est engagé sur une feuille de route ambitieuse mais pragmatique. L'objectif ? Devenir une référence en matière de santé sur le territoire en se rendant plus attractif, innovant, performant, responsable, accessible et humain.

Ce projet vise à offrir aux patients du département un accueil optimisé, des prises en charge de qualité et l'accès à des équipements de pointe. Il s'inscrit également dans une démarche d'amélioration des conditions de travail des professionnels, grâce à des infrastructures modernisées et mieux adaptées à leurs besoins. Depuis le 15 juillet, le nouveau bâtiment accueille plusieurs services : les admissions, les consultations externes (médecine, chirurgie, anesthésie), le salon de sortie, la chirurgie ambulatoire, les nouvelles salles de bloc opératoire, ainsi que l'endoscopie et les soins externes. Cette modernisation marque une étape clé dans le renforcement des capacités du CHI. Début 2025, une offre publique-privée viendra enrichir l'établissement. Les activités de chirurgie lourde, actuellement réalisées sur le site de Saint-Pierre-du-Mont dans le cadre du Groupement de Coopération Sanitaire (GCS) du Marsan, seront intégrées au CHI, confirmant ainsi sa volonté de centraliser et d'améliorer son offre de soins.

Être attractif, un enjeu essentiel

Autant pour le territoire que pour l'hôpital, la notion d'attractivité est essentielle. Une offre de soins complète et des infrastructures de qualité rendent le territoire attractif, mais l'inverse est tout aussi vrai, pour attirer les professionnels de santé et les médecins notamment. Le projet du CHI s'inscrit dans une offre de soins plus globale pour proposer aux patients des parcours de santé de qualité, en partenariat avec un certain nombre d'associations et la médecine de ville. Être attractif, c'est aussi être accessible. Depuis le rachat du Loustau, de nombreux travaux d'aménagement et de circulation ont été réalisés afin de permettre un accès facilité pour les patients, les ambulances mais aussi les visiteurs, notamment avec un parking de 450 places dont 50 abritées.

Transformer l'hôpital en lieu d'excellence

"Ces travaux symbolisent notre ambition de transformer l'hôpital en un lieu d'excellence, pensé pour répondre aux attentes de tous. Nous investissons dans des infrastructures modernes, accessibles et durables pour offrir des soins de qualité, tout en affirmant notre engagement envers l'innovation et le bien-être des patients. Ce chantier, c'est bien plus que des murs : c'est une promesse d'avenir pour notre territoire"



Charles Dayot, maire de Mont de Marsan, Président du Conseil de Surveillance de l'hôpital



Quelques lots encore disponibles !



DPE : A classé excellent

T4 : 220 042€ ttc
maison, terrain et tous frais annexes

Les Castors Landais face à la crise

En 70 ans d'activité Les Castors Landais ont surmonté de nombreuses crises du logement.

Cette que nous traversons est particulièrement grave pour la maison individuelle.

Devant cette situation Les Castors Landais proposent des MAISONS T4 « façade Palombe » au meilleur prix définitif, entièrement achevées, respectant les normes réglementaires liées au permis de construire, à savoir RT2012.

accessibilité, VMC, protection antitermites, assurance dommages-ouvrage.

Les prix proposés comprennent : maison, terrain, étude de sol et tous autres frais annexes liés à la construction.

Exemple : T4 (84,32 m² habitables) avec garage de 17 m² : **220 042 € TTC** ; DPE : A Excellent ; chauffage au gaz entre 435 et 589 € par an. Taxe foncière de 650 à 700 € par an. Frais de notaire réduits.

VISITE À CAMPET OU LAGLORIEUSE

Coopérative de construction LES CASTORS LANDAIS

6 place Saint Roch - MONT-DE-MARSAN
05 58 75 05 85 - lescastorslandais@orange.fr



CARRELEUR VITOR LEITE

06 47 75 66 72
carreleurvitorleite@gmail.com
281 Rue de L'armagnac
40280 Saint Pierre du Mont

- Carrelage Sol Faïence
- Salle de Bains
- Chape Fluide
- Chape Tradi
- Divers Travaux

www.carreleurvitorleite.fr



Broyage et services DU MARSAN

50% DE CRÉDIT D'IMPÔT

Débroussaillage hautes herbes et ronciers avec robot radiocommandé, entretien parc et jardin, tonte, taille des haies...

Philippe WARGNIER
06.84.63.25.06
bsdumarsan@gmail.com

Pompes Funèbres Municipales

mont de marsan

05 58 46 44 44 - PERMANENCE DÉCÈS 24H/24



ORGANISATION COMPLÈTE DES SERVICES FUNÉRAIRES (Mont de Marsan & Extérieur)

DEVIS & RENSEIGNEMENTS GRATUITS / CONTRATS OBSÈQUES (Partenaire MUTAC - N° Orias 07027924)

VENTE D'ARTICLES FUNÉRAIRES PERSONNALISÉS
188 avenue du Maréchal Foch - 40000 Mont de Marsan

CRÉMATORIUM | FUNÉRARIIUM

646 avenue de Canenx - 40000 Mont de Marsan
pompesfunebresmontdemarsan.fr
pompes.funebres@montdemarsan.fr



TRIER POUR RECYCLER C'EST NOTRE MÉTIER

CLTDI collecte, trie et recycle vos papiers !

GRUPE BERNADET
05 58 85 29 74



207 route du Bergeras
40180 GOOS

Les escargots de Jean-André
producteur d'escargots français

tel 06 99 43 81 98
e-mail lesescargotsdejeanandre@bbox.fr



Une promo motivée, prête à s'engager !

SERVICE CIVIQUE Depuis le 1^{er} octobre, 10 volontaires de 18 à 23 ans prennent part à des missions d'intérêt général au sein de Mont de Marsan Agglo.

Pour ces jeunes en service civique, si les missions et les structures d'accueil varient (Théâtre de Gascogne, médiathèque Philippe Labeyrie, EHPAD du CIAS du Marsan, Pôle Jeunesse...), l'objectif est le même : vivre une expérience unique pour développer ses compétences tout en s'engageant au service des autres. "C'est l'occasion de découvrir un domaine d'activité qui nous intéresse" explique Louann, 19 ans, qui effectue une mission autour de la citoyenneté à l'école Jean Moulin et avec le Conseil municipal des enfants de Mont de Marsan. Une expérience qui permet également d'affiner son projet professionnel, comme c'est le cas pour Julie, 21 ans, en mission médiation culturelle au Théâtre de Gascogne : "j'ai choisi de faire un service civique après ma licence en management culturel pour acquérir de l'expérience dans le domaine dans lequel je souhaite travailler". Augustin, 22 ans, en mission au service Espaces verts de Mont de Marsan, y voit quant à lui l'opportunité d'approfondir ses connaissances et de confirmer son projet professionnel.

Motivation et esprit d'équipe

Tous s'accordent à dire que la motivation est indispensable pour mener à bien les missions qui leur sont confiées : "être ouvert d'esprit et prêt à s'investir" précise Lucie, 23 ans, volontaire à la médiathèque

Philippe Labeyrie. "Il faut faire preuve de curiosité" ajoutent Lauréna, 18 ans, qui sensibilise les enfants aux valeurs du sport à l'école des arènes, et Ikram, 19 ans, qui travaille quant à elle sur des projets d'animation à l'EHPAD du Marsan. Autre aspect important du service civique : l'esprit et le travail d'équipe. Pendant 8 mois, en plus de leurs missions respectives, les volontaires sont amenés à vivre des temps collectifs pour créer ensemble des projets au service de la population : aider aux collectes des Restos du Cœur et de la Banque Alimentaire ou encore participer au projet national "j'peux pas, j'ai climat".

Plus d'infos :
service.civique@montdemarsan-agglo.fr | 06 81 69 35 69

"Encourager les jeunes à s'engager en service civique, c'est leur offrir une expérience enrichissante, à la fois humaine et professionnelle. En participant activement à des projets d'intérêt général, ils contribuent au dynamisme de notre collectivité tout en construisant leur avenir. Cet engagement citoyen est une belle opportunité de grandir ensemble."



Mathis Capdeville,
Conseiller municipal de Mont de Marsan en charge de la Jeunesse



Le café des langues est de retour !

Découvrez des langues étrangères et d'autres cultures dans un cadre convivial ! La structure info jeune (SIJ) de Mont de Marsan Agglo vous propose 4 soirées animées par des assistants de langue ou des étudiants pour échanger et apprendre à travers des jeux, des reportages ou encore des témoignages d'expatriés. En bonus : la possibilité de s'informer sur la mobilité internationale avec un informateur jeunesse. Premier rendez-vous le 13 février à partir de 18h.

À partir de 15 ans, tous niveaux, gratuit
Inscription auprès du Pôle Jeunesse
bij@montdemarsan-agglo.fr | 05 58 03 82 63
Plus d'infos fin janvier



  PoleJeunesseMDMAgglo



Besoin d'un coup de main pour utiliser un ordinateur ?

Au Pôle Jeunesse, une conseillère numérique info jeunes propose une à deux fois par mois des @teliers2.0 : initiations pour prendre en main un ordinateur, apprendre à naviguer sur internet, gérer ses mails ou découvrir les bases du traitement de texte. À noter, la possibilité d'acquies un ordinateur reconditionné après avoir suivi au moins deux ateliers différents. La conseillère numérique peut aussi accompagner les jeunes au quotidien : démarches en ligne, recherche de logement, d'emploi, CV, lettre de motivation...

Pour les 12-30 ans, niveau débutant, places limitées
Inscription auprès du Pôle Jeunesse
bij@montdemarsan-agglo.fr | 05 58 03 82 63

Plus d'infos   PoleJeunesseMDMAgglo

Lutter contre l'érosion côtière

Le SICTOM du Marsan, en collaboration avec la Ville de Saint-Pierre-du-Mont et le Saint-Perdon Sports Surf Club, organise des collectes de sapins naturels après Noël pour renforcer les dunes littorales, essentielles à la protection des côtes contre l'érosion. Déposez votre sapin sans décorations à partir du 26 décembre à Mont de Marsan (déchèterie du Conte), Saint-Pierre-du-Mont (espace vert près de l'église) ou Saint-Perdon (place des commerces). Les sapins, disposés sur les plages, captent le sable emporté par le vent et aident ainsi à régénérer les dunes.

Plus d'infos : sictomdumarsan.fr

L'agenda de Saint-Martin-d'Oney

Soirée Jeux de société

■ **Vendredi 31 janvier, dès 19h**

Le corps enseignant et les élèves du RPI de Campet-Geloux-Saint-Martin-d'Oney organisent une soirée tournoi de jeux de société au centre culturel. L'occasion pour petits et grands de partager un moment d'amusement et de convivialité. Restauration sur place

Repas du basket

■ **Samedi 1^{er} février**

Venez au centre culturel partager un moment convivial autour d'un bon repas préparé par les bénévoles.

Plus d'infos sur  [Saint Martin Sport Basket](https://www.facebook.com/Saint-Martin-Sport-Basket)



Laglorieuse et Rosenau, sœurs dans l'amitié

En raison des conflits avec l'Allemagne, de nombreux Alsaciens se sont exilés dans les Landes. Dès le 7 septembre 1939, la commune de Laglorieuse a accueilli 103 habitants de Rosenau, créant ainsi des liens forts qui perdurent encore aujourd'hui. C'est donc naturellement que les maires des deux villages, Marc de Valicourt et Thierry Litzler, ont signé un serment de jumelage et apposé une plaque sur le mur de la mairie de Laglorieuse, officialisant et scellant ainsi leur longue amitié.



La Moustey : vers un quartier plus inclusif, dynamique et attractif

Classé quartier prioritaire de la ville (QPV), le quartier de la Moustey à Saint-Pierre-du-Mont bénéficie d'un projet de rénovation urbaine ambitieux, visant à transformer son paysage urbain et à améliorer le cadre de vie de ses habitants. Porté par la municipalité en collaboration avec l'Agence nationale pour la rénovation urbaine et le bailleur social XL Habitat, ce projet repose sur plusieurs axes majeurs :

- modernisation des infrastructures existantes
- création de nouveaux espaces publics : Espace Multisports Saint-Pierrois, skate park, complexe tennistique, piscine municipale, le Chalet, Maison des projets...

- aménagements paysagers
- amélioration de l'habitat et de la sécurité



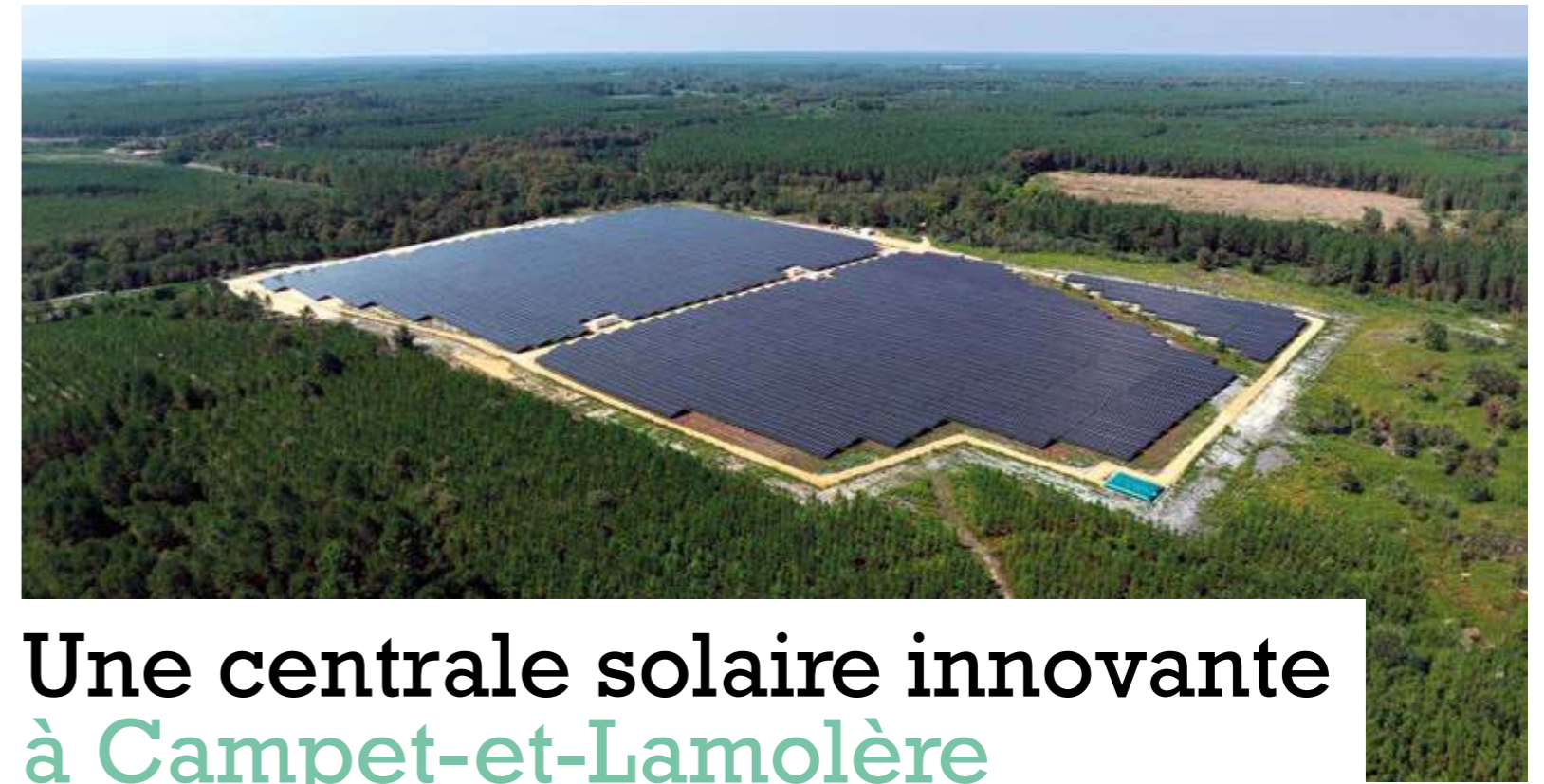
"Il s'agit de révéler le potentiel offert par les espaces publics du quartier et permettre des connexions plus simples entre les différents sites qui le composent"

explique Joël Bonnet, maire de Saint-Pierre-du-Mont. Les travaux d'aménagement (requalification des espaces verts, réorganisation des cheminements doux, des places de stationnement et des espaces de jeux, installation de conteneurs enterrés...) seront achevés en décembre 2025.

Plus d'infos : saintpierredumont.fr

L'espace de verdure de Laglorieuse renommé "Espace Gérard Apesteguy"

Marc de Valicourt, maire de Laglorieuse, a récemment inauguré l'espace Gérard Apesteguy, en hommage à l'ancien maire de la commune. Ce dernier a occupé cette fonction pendant 22 ans et a participé à de nombreuses réalisations structurantes pour la commune, plusieurs lotissements notamment, mais aussi à la valorisation du site PNU de Limac et au réaménagement du centre-bourg avec le jardin public, l'espace multi-sports, l'aire de jeux pour les petits et le théâtre de verdure.



Une centrale solaire innovante à Campet-et-Lamolère

TRANSITION ÉCOLOGIQUE Début octobre, la commune a inauguré sa nouvelle centrale photovoltaïque, marquant ainsi son engagement en faveur de la transition écologique, enjeu local majeur pour nos élus.

La centrale solaire, érigée sur un site de 9,7 hectares, a été mise en service dans le courant de l'été 2024, après un chantier d'un an. Elle est le fruit d'un projet conjoint entre Corsica Sole (producteur indépendant d'énergie solaire), la famille propriétaire du château de Campet et la commune de Campet-et-Lamolère.

Ce projet poursuit plusieurs objectifs :

- réhabiliter un site détruit par la tempête Klaus en 2009 en lui offrant une nouvelle vocation
- produire chaque année l'équivalent de la consommation de 5 000 foyers
- financer la préservation, l'entretien et la restauration du château de Campet, patrimoine architectural et historique datant du 17^e siècle et inscrit aux monuments historiques.

Un suivi environnemental continu sera assuré par Corsica Sole afin de préserver les équilibres écologiques du site. L'entreprise s'est également engagée à planter 10 hectares de forêt dans les Pyrénées afin de compenser le terrain utilisé.

Un projet inscrit dans la vie locale
Les élèves de CM1 et CM2 de l'école primaire de Geloux ont effectué des visites

"L'inauguration de cette centrale photovoltaïque marque un tournant décisif pour notre territoire. Nous nous engageons pleinement dans la transition énergétique, tout en valorisant nos ressources locales de manière responsable. Ce projet montre comment nous pouvons conjuguer préservation du patrimoine et développement économique local."



Émilie Labeyrie, maire de Campet-et-Lamolère



Une supérette en libre-service à Pouydesseaux

Les habitants de Pouydesseaux peuvent désormais se rendre dans leur nouvelle épicerie autonome et connectée API, aménagée dans un bâtiment écoconçu près de l'école et de la salle polyvalente. Ouverte 24h sur 24 et 7 jours sur 7, elle propose une gamme de 700 références à des prix très accessibles : produits frais, d'entretien, d'hygiène et beauté, surgelés... Les produits sont fournis grâce à un partenariat avec un acteur de la grande distribution et complétés par des produits locaux. Une "apicière", recrutée localement, est présente quelques heures chaque jour pour réapprovisionner les rayons. Tous les atouts sont réunis pour assurer le succès de ce projet et renforcer le dynamisme de la commune.





Projet d'aménagement de l'avenue de Sabres

L'entrée Nord-Ouest poursuit sa transformation

Après la réouverture de l'avenue Henri Farbos refaite, le SYDEC a pu mener jusqu'à mi-octobre les travaux de génie civil pour l'enfouissement des réseaux de l'avenue de Sabres. Place désormais à plusieurs mois de chantier :

- aménagement de voirie sur la section boulevard Mendès France et rue Paul Banos
- rénovation du réseau d'eau potable entre la rue des Écureuils et l'avenue Robert Caussègue commencée début novembre pour une durée de 3 mois

- rénovation du réseau d'assainissement entre la rue de la Ferme et la Montoise du Bois débutée mi-novembre pour une durée de 3 mois

Pendant toute la durée de ces trois chantiers, la circulation sera perturbée et le stationnement sera interdit dans les zones concernées mais les commerces resteront accessibles. Des itinéraires de déviations seront mis en place et les riverains pourront quitter ou rejoindre leur domicile sous la responsabilité des entreprises.



Les travaux en cours



25 000 m² de voirie rénovés dans les communes

Cet automne, Mont de Marsan Agglo a engagé plusieurs chantiers de réfection de voirie. Au total, 25 000 m² de voirie ont ainsi été rénovés sur les communes de Pouydesseaux (route de la Halte), Laglorieuse (route du Château), Saint-Perdon (Scandibérique, impasse des Praires et route de Malherbe) et Bretagne-de-Marsan (chemin de Menon, Labarthe et Clos du Pas) pour un investissement de 300 000€ TTC.

L'eau : une ressource partagée par Mont de Marsan Agglo

INTERCONNEXIONS Grâce aux travaux à venir en 2025, les communes de Bretagne-de-Marsan, Benquet et Haut-Mauco bénéficieront prochainement d'une eau de qualité issue du territoire de Mont de Marsan Agglo.

À l'heure actuelle, Bretagne-de-Marsan ne disposant pas de ressource sur le territoire, il est procédé à un achat d'eau en gros à la communauté de communes du Pays Grenadois. Une eau qui par la suite est vendue à Benquet et Haut-Mauco. Mais cette eau contient des métabolites de pesticides. Bretagne-de-Marsan ayant transféré la compétence "Eau potable" à Mont de Marsan Agglo, Mont de Marsan Agglo a fait des études pour relier la commune à son réseau issu d'une ressource exempte de pesticides. Cette ressource en eau de qualité étant disponible en quantité suffisante, Benquet et Haut-Mauco en bénéficieront également, bien que l'alimentation de ces communes dépende du SYDEC.



Coût des travaux et études
4 millions €



La future station de pompage

Un an de travaux

Après avoir renforcé certaines conduites et pompes existantes, Mont de Marsan Agglo va lancer les chantiers pour l'interconnexion des trois communes sur celle de Saint-Pierre-du-Mont. Les travaux correspondant à la réalisation de la station de pompage vont commencer en fin d'année pour s'achever en septembre 2025. Concernant les conduites permettant d'interconnecter les communes, les travaux s'étaleront eux de février à septembre 2025. Fin 2025, les Bretons, Benquetois et Haut-Maucois boiront enfin une eau propre issue du territoire de Mont de Marsan Agglo.

"L'élargissement de notre réseau d'eau aux communes de Bretagne-de-Marsan, Benquet et Haut-Mauco est un investissement essentiel pour garantir une eau de qualité à tous les habitants. Ce projet témoigne de notre volonté de répondre aux besoins croissants de notre territoire tout en assurant un service public durable et équitable. Ensemble, nous construisons une agglomération solidaire et résiliente."



Bernard Krusynski, vice-président de Mont de Marsan Agglo en charge de la Politique de l'eau

Réhabilitation des forages géothermiques de Mont de Marsan

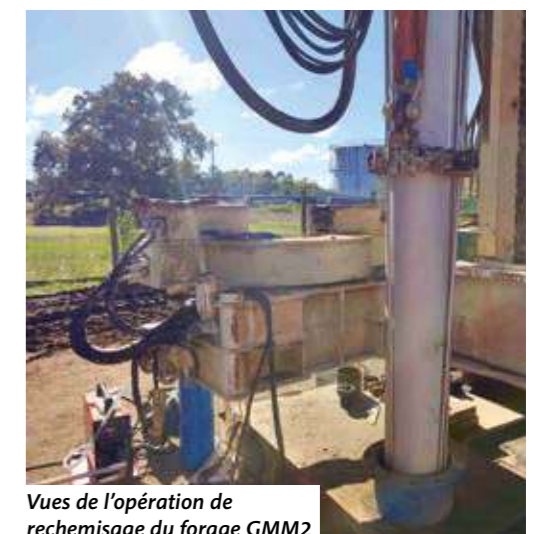
CHALEUR PROPRE La régie communale Chauffage Urbain-Géothermie s'est lancée dans des travaux d'ampleur qui permettront de maintenir opérationnels ses outils de production pour au moins 40 ans.

Mont de Marsan dispose de deux forages géothermiques d'une profondeur de 1 800 m produisant une eau à une température d'environ 60°C. Ces forages permettent de délivrer du chauffage à neuf abonnés tels que la Base Aérienne 118, l'hôpital Sainte-Anne, le groupement immobilier Hélène Boucher et la caserne de gendarmes mobiles Maridor. Les tubages des forages, datant de la création des ouvrages dans les années 70-80, présentent des traces importantes de corrosion mettant en péril les ouvrages sur le long terme. Afin

de pérenniser ceux-ci, il est nécessaire de les rechemiser.

Des travaux qui n'impacteront pas les consommateurs

Le rechemisage, opération consistant en la pose de tubes inertes vis-à-vis de la corrosion à l'intérieur de ceux existants, a été effectué avant l'automne au forage GMM2 situé impasse de Carboué, soit avant de redémarrer le chauffage sur le site de la caserne Maridor. Concernant le forage situé avenue de Nonères, dénommé GMM1, l'opération sera réalisée de mai à octobre 2025.



Vues de l'opération de rechemisage du forage GMM2



Cathy Picquet, adjointe au Maire de Mont de Marsan en charge du Chauffage urbain, géothermie

"La réhabilitation des forages géothermiques est une étape clé pour pérenniser notre réseau de chauffage urbain, véritable fierté de notre territoire. Grâce à cette énergie locale et durable, nous affirmons notre engagement en faveur de la transition écologique. C'est un atout majeur pour conjuguer performance énergétique et respect de l'environnement."



Coût des travaux et études
2,4 millions €

Recensement des Montoises et Montois

Ce sont six agents recenseurs choisis par la commune qui auront en charge d'enquêter les 1 396 logements du 16 janvier au 22 février. Comme toutes les communes de 10 000 habitants, Mont de Marsan réalise tous les ans une enquête par sondage auprès d'un échantillon d'adresses représentant 8 % des logements. C'est grâce aux données collectées lors du recensement de la population que les petits et les grands projets peuvent être pensés et réalisés. Les résultats du recensement constituent une aide essentielle pour la prise de décision en matière de politique publique. Il permet de :

- Connaître la population française et de chaque commune
- Définir les moyens de fonctionnement des communes
- Prendre des décisions adaptées pour la collectivité

Bon à savoir

- Le recensement est obligatoire.
- Le respect de la confidentialité des données par tous les acteurs de la collecte est obligatoire.
- Répondre par internet n'est pas obligatoire mais reste la manière la plus simple de se faire recenser.



Infos sport

Piscine municipale, fermeture annuelle
■ Du 21/12 au 05/01

Vacances multi-sports (9-13 ans)
■ 26, 27, 28 février et 3, 6 et 7 mars : Différentes activités (escalade, jeux d'eau à la piscine, course d'orientation...). Inscriptions à partir du 10 février 2025

Tournoi sport pour tous
■ Les 12, 19 et 26 mars
Participez entre collègues ou entre amis au tournoi de badminton. Ouvert à tous à partir de 18 ans, et surtout aux non-sportifs !

Plus d'infos et inscriptions : Direction des Sports
05 58 93 68 79 | sports@montdemarsan.fr



Deux escadrons de renom basés à la BA 118

DÉFENSE Deux unités prestigieuses de l'Armée de l'Air, qui étaient au combat en 1944, sont maintenant basées à Mont de Marsan.

En cette année 2024, nous fêtons le 80^e anniversaire du débarquement en Normandie notamment, ainsi que la libération de Mont de Marsan, survenue le 21 août 1944 au terme de combats meurtriers lors de la bataille du Pont de Bats (cf. m2m.ag 43). Cet anniversaire est l'opportunité de mettre en lumière l'histoire de deux escadrons aujourd'hui présents sur la Base Aérienne 118 : l'Escadron de Chasse 3/30 "Lorraine" et le Régiment de Chasse 2/30 "Normandie-Niemen", qui furent parmi les premières créations des Forces Aériennes Françaises Libres (FAFL), mises en place en juillet 1940 par le général de Gaulle. Ils sont les héritiers de l'histoire glorieuse de ces unités. L'escadron de chasse 3/30 Lorraine a multiplié les missions dans le Moyen-Orient. Le 6 juin 1944, lors du débarquement, il a également déposé un écran de fumée à très basse altitude - 15 pieds, soit 15 m - le long des côtes, destiné à protéger la flotte

alliée des bombardements allemands. À la fin de la guerre, ce sont près de 2 500 tonnes de bombes qui auront été déversées par l'escadron en environ 3 000 sorties. À la fin de l'année 1941, est esquissée l'idée d'une force combattante française en URSS, et le Groupe de Chasse 3, qui prendra le nom de Normandie est créé. Il effectuera 3 campagnes et remportera des victoires de renom qui lui vaudront l'honneur de porter le nom de "Niemen". Le 9 décembre 1944, le Régiment "Normandie-Niemen" est fait "Compagnon de la Libération" par le général de Gaulle à Moscou. Le Régiment reviendra en France avec un palmarès impressionnant : 869 combats aériens, 273 victoires officielles, plus de 220 objectifs au sol détruits...



Flashez le QR code pour découvrir la brochure réalisée à l'occasion de ce 80^e anniversaire et en apprendre davantage

C'est voté à Mont de Marsan

CONSEIL MUNICIPAL

RETOUR SUR LES PRINCIPALES DÉLIBÉRATIONS

Séance du 26 septembre

- Participation communale aux travaux d'éclairage public et d'éclairage extérieur des terrains de sports
- Délibération de principe pour le lancement d'une Opération de Restauration Immobilière dans le cadre de l'OPAH-RU
- Attribution de subventions dans le cadre de la campagne de ravalement de façades

Séance du 23 octobre

- Mise en place de la convention "Armées - collectivités"
- Conventionnement avec l'éco-organisme ALCOME pour la réduction des mégots dans l'espace public
- Convention d'adhésion au SYDEC en matière de la maîtrise de la demande en énergie

Les décisions du Conseil du 12 décembre seront présentées dans le prochain m2m.ag. Prochaine séance le 28 février. Retrouvez l'enregistrement audio des débats et les PV sur montdemarsan.fr
Séances ouvertes au public et retransmises en direct sur Radio MDM.

Les Conseils de quartier investissent pour l'embellissement de la ville

CADRE DE VIE Chaque année, les conseillers de quartier montois peuvent s'appuyer sur un budget d'investissement afin de proposer des aménagements destinés à améliorer le cadre de vie.

Chaque projet de travaux et d'aménagements porté par ces instances de démocratie participative s'inscrit donc dans cette logique, dans la limite du budget disponible, de la faisabilité et des compétences municipales.

Des projets co-construits

L'autre logique qui prévaut est celle de la co-construction. En effet, rien ne se fait sans les Montois. De par leur nature consultative, les conseils tissent des liens avec les citoyens qui leur font remonter leurs attentes. À titre d'exemple,

récemment, deux réunions de riverains ont été organisées dans des quartiers de la ville afin de présenter puis valider ensemble des projets d'aménagement :

- dans le quartier de Barbe d'Or avec les riverains du square situé entre l'avenue de Barbe d'Or et du Tursan à propos de l'aménagement de celui-ci

- avec les habitants de la rue des Palombes et des axes avoisinants dans le quartier du Pouy qui ont été invités à discuter d'un projet de réorganisation de la circulation dans le quartier.

Des actions au fil de l'année

Par ailleurs, le budget d'investissement est également consacré régulièrement à des actions bénéfiques à tous les habitants. Citons par exemple le financement du programme d'aide à l'achat de matériel de piégeage de moustiques tigres ou bien l'implantation de mobiliers urbains tel que des bancs.

"Tout au long de l'année, les conseils de quartier sont forces de propositions tout en s'appuyant sur l'expérience et les souhaits des habitants qui pratiquent au quotidien notre ville" conclut Marie-Christine Bourdieu, adjointe au Maire en charge de la Vie des quartiers.



Réunion avec les riverains de l'îlot 5 au Pouy



Une place en hommage à Samuel Paty

Quatre ans jour pour jour après l'assassinat de ce professeur d'histoire-géographie par un terroriste islamiste, une place à son nom a été inaugurée près du lycée Charles Despiau. Une plaque commémorative a également été installée sur la grille à proximité de l'entrée de l'établissement, empruntée chaque jour par les élèves qui s'y rendent.



Découvrez les nouveaux visages du CME

ENGAGEMENT CITOYEN Une cérémonie d'investiture début novembre a mis en place les 20 nouveaux conseillers municipaux des enfants, élus par les 980 élèves de CE2, CM1 et CM2 des 10 écoles de la ville parmi les 60 candidats. Pendant les deux ans à venir, ces 10 filles et 10 garçons auront la charge de représenter les jeunes de Mont de Marsan tout en préparant des projets dans des commissions.



Lou Combe
École du Bourg-Neuf



Milio Despagne
École Jean Cassaigne



Youssouf Diarrassouba
École des Arènes



Mya Egge
École du Pouy



Pia Erizabal
École de St-Jean-d'Août



Martin Gandon
École Jean Moulin



Salma Goumi
École Jean Moulin



Ilyes Haireche
École du Peyrouat



Matiù Labarsouque-Camponovo
École de Saint-Médard



Assya Laghlimi
École du Peyrouat



Aihana Larsen
École de l'Argenté



Victor Leroy
École du Bourg-Neuf



Lou Marchand
École Jean Cassaigne



Arthur Merlet-Bonnan
École de St-Jean-d'Août



Aymeric Nicolas
École du Péglié



Claude Bryan Pairoys
École de l'Argenté



Romane Pignorel
École du Péglié



Axel Ronsin
École du Pouy



Aminata Sow
École des Arènes



Rose Thiebaut
École de Saint-Médard



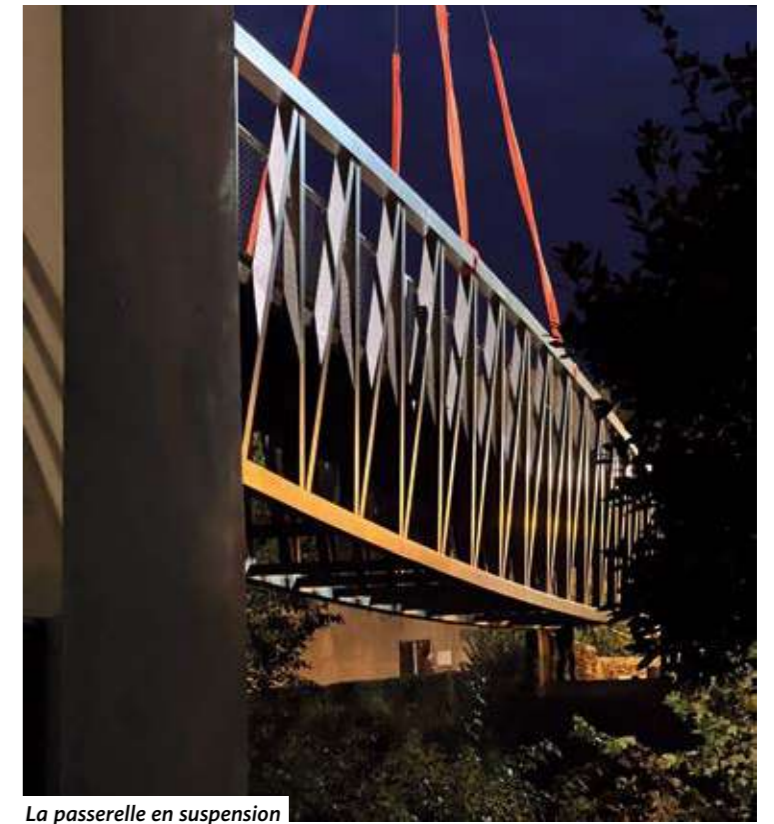
La passerelle désormais en place

Une passerelle des musées flambant neuve !

Dans le m2m.ag n°43, nous vous informions que la passerelle des musées, vétuste, serait remplacée à l'automne. C'est désormais chose faite ! La nouvelle structure, en aluminium peint de 42 m de long et 2,4 m de large, a été installée début novembre. Les piétons et les cyclistes peuvent à nouveau traverser le Midou pour rejoindre l'avenue Aristide Briand d'un côté ou la rue Lacataye de l'autre.



La grue en action



La passerelle en suspension

Mont de Marsan soutient Adour Aficion

La culture taurine et sa transmission aux jeunes générations fait partie intégrante de l'ADN de Mont de Marsan. En ce sens, un partenariat a récemment été signé avec l'école taurine Adour Aficion, fondée par l'ancien matador Richard Milian, pour mettre à sa disposition les arènes du Plumaçon chaque samedi jusqu'à fin juin 2025.

Les élèves de l'école taurine bénéficient ainsi des meilleures conditions possibles pour s'entraîner et progresser dans la tauromachie. Cette mise à disposition permet également qu'une activité à l'année soit accueillie au sein des arènes montoises.





4 à la suite !

Carmen et Patrice, un couple nord-landais gérant depuis 2014 les enseignes de prêt-à-porter "Chez Patou" et "Chez patou tout est possible", réalisent deux autres de leurs rêves en ayant récemment inauguré :

La Dinguerie Gourmande

Une boutique de Bubble Tea (du thé froid aux perles de fruits de différentes saveurs), de macarons et différentes gourmandises.

8 rue Andrée Bergeron,
Du mardi au samedi 14h-19h

La Dinguerie

Une activité de restauration ouverte midis et soirs, pour y dévorer, seuls ou à plusieurs, de délicieuses frites à la graisse de bœuf et de copieux hamburgers originaux (au maroilles, au magret...).

28 allées Brouchet
Du mardi au samedi 12h-21h30



Chez patou tout est possible

Vos nouveaux commerces de centre-ville



L'atelier de Doudie

Immergez-vous dans un concept-store où chaque article serait une découverte magique. Explorez une sélection exclusive de décorations, bijoux, gadgets, vaisselle et vêtements, tous choisis pour leur originalité et leur unicité. Que vous soyez en quête du cadeau parfait pour un être cher ou que vous souhaitiez simplement vous faire plaisir, entrez dans cet univers unique et onirique !

25 rue des Cordeliers
Du mardi au samedi 10h-19h
latelierdedoudie.com

L'atelier de Doudie



Betty Jane Rose

Seul magasin de disques du coin, cet endroit très axé "70's" propose essentiellement un style rock, pop et variété française mais développe petit à petit le jazz ainsi que le rap, le hip-hop et l'électro. On peut également y écouter de la bonne musique tout en profitant d'un thé ou d'un café. Pauline, montoise d'origine et patronne du lieu, a baigné dans la musique depuis toute petite : "Il y avait toujours beaucoup de disques à la maison, mon père étant musicien (il a notamment joué dans le groupe Chacal) et ma mère fondue de musique également. Ils m'ont transmis cette passion. Dans un futur proche, j'envisage d'organiser ici des show-cases afin justement de faire découvrir des groupes qui méritent de l'être !"

Du mardi au samedi 10h-19h
20 rue Dominique de Gourguès

Betty Jane Rose



Cave Velours

"C'est la nouvelle bonne adresse pour les épicuriens en quête d'alternatives à la gueule de bois et aux lendemains qui déchantent !" promettent les deux patronnes. Savourez-y, sur place ou à emporter, plus de 260 références de vins, bières, pétillants, spiritueux et autres boissons non-alcoolisées, ainsi qu'un espace "épicerie très fine" adaptée aux saisons. Des ateliers de mixologie dédiés aux "mocktails" sont également proposés de temps à autre, pour apprendre et déguster en toute convivialité. Sans alcool... mais avec goût et panache ! Cave Velours a bénéficié d'une aide de Mont de Marsan Agglo pour son installation.

38 rue Frédéric Bastiat
Du mardi au samedi 11h-19h

Cave Velours



Et si...

Les plus belles histoires commencent toujours par des... voyages. Dans cette boutique vous trouverez de l'artisanat des Landes... et du reste du monde, réunis dans un même lieu chaleureux ! Un univers authentique, propre à la rêverie et au dépaysement, autour de produits tous plus décoratifs, utiles et même parfois gustatifs les uns que les autres. Avec un accent particulier sur l'upcycling et la lithothérapie. "L'endroit idéal pour faire plaisir et/ou se faire plaisir à Noël. Nous vous conseillons notamment le fameux amplificateur de son naturel pour smartphone" vous promettent les deux sœurs propriétaires.

Du mardi au samedi 10h-19h
28 allées Brouchet

Et Si



Feria 2025 : les élevages dévoilés

CARTELS Charles Dayot, maire de Mont de Marsan, et Christophe Andiné, président de la commission taurine extra-municipale, viennent d'annoncer les premiers éléments des cartels de la feria 2025. Votre m2m.ag vous en dit plus sur les élevages sélectionnés, qui promettent des confrontations inoubliables.

La feria 2024 à peine terminée que la commission taurine extra-municipale (CTEM) et le mandataire des arènes du Plumaçon, Jean-Baptiste Jalabert, étaient déjà à pied d'œuvre pour offrir à l'afición montoise une grande feria 2025. Alors que les cartels avec les grands toreros du moment sont encore en phase d'affinage, l'équipe est rentrée du campo avec beaucoup de satisfaction. Ce voyage a permis de confirmer les élevages qui feront le cœur de cette prochaine feria. Une sélection, fruit d'un travail rigoureux basé sur l'observation, l'écoute, et surtout la passion, pour offrir aux aficionados du Plumaçon des moments de grande intensité.



Le retour de deux ganaderias légendaires : Fuente Ymbro et Escolar Gil

Ces deux ganaderias ont marqué à jamais l'histoire des corridas montoises. Renommée pour ses toros athlétiques, braves et encastés, Fuente Ymbro reviendra pour la 8^e fois dans la feria montoise, porteur de l'espoir d'un nouvel après-midi riche en émotions. Quant aux Escolar Gil, ils incarnent l'esprit du toro Albaserrada, avec des bêtes puissantes et imprévisibles qui demandent des toreros déterminés, au courage sans faille. Régulièrement programmée dans les arènes de Madrid, cette ganaderia attire un public averti, en quête d'émotions.



Victorino Martín : le toro mythique

Après cinq années de silence, la dernière feria a marqué le retour de ce grand élevage avec un spectacle à la hauteur de sa réputation. Un retour qui a rappelé que le toro de Victorino porte en lui une part de mystère et de défi, imposant une tension dans l'arène. En 2025, l'élevage mythique viendra poursuivre son histoire avec Mont de Marsan.

Bon à savoir

En attendant la Madeleine, rendez-vous le 5 avril !

Les cartels seront dévoilés en intégralité lors du traditionnel J-100 des fêtes de la Madeleine qui aura lieu samedi 5 avril en centre-ville.



El Parralejo : l'émergence d'une nouvelle référence

En 2024, ce fer a marqué les esprits lors de sa présentation en novillada piquée. Après avoir prouvé son potentiel, El Parralejo sera présenté en corrida de toros, une évolution naturelle pour cette ganaderia qui s'affirme comme l'une des plus prometteuses de la nouvelle génération.



Santiago Domecq : fleuron de la tauromachie actuelle

Depuis plusieurs temporadas, la ganaderia rayonne par la qualité exceptionnelle de ses toros et s'impose comme l'une des plus respectées et recherchées du moment. Une demande si forte qu'il a souvent été complexe de pouvoir composer un lot conforme aux exigences de la feria montoise. Mais c'est aujourd'hui chose faite avec un lot qui suscite tous les espoirs et les attentes du public.



Les novillos de Philippe Cuillé : une promesse de bravoure

Après une présentation remarquable en 2023, les novillos de Cuillé seront à nouveau présent au Plumaçon, avec l'espoir de renouveler la même magie qui a séduit le public l'année passée. Leur force, leur vivacité et leur noblesse sont des qualités qui assurent des confrontations spectaculaires.

"Notre objectif était de trouver un équilibre entre élevages reconnus torista et torerista, dans le respect de la philosophie du Plumaçon, pour satisfaire la demande de l'ensemble des aficionados tout en tenant compte de l'actualité taurine"



Christophe Andiné,
président de la commission taurine extra-municipale

Découvrez plus en détail les ganaderias sur montdemarsan.fr

Majorité municipale

L'exigence d'un service public de qualité malgré les incertitudes au niveau national

Dans un contexte national marqué par l'incertitude, où l'instabilité à la tête de l'État et les tergiversations autour du budget fragilisent les perspectives, Mont de Marsan fait le choix de l'action. Fidèles à nos valeurs et à notre engagement envers les Montois, nous refusons de céder à l'immobilisme. Au contraire, nous redoublons d'efforts pour offrir à tous des services publics exemplaires, porteurs de cohésion sociale et de progrès durable.

Face aux enjeux sociaux, notre collectivité s'illustre par une attention constante aux plus vulnérables. De la Maison d'accueil spécialisée dédiée aux personnes en situation de handicap à la plateforme sociale du Marsan, chaque dispositif témoigne de notre ambition : ne laisser personne sur le bord du chemin. Les efforts du CCAS et du CIAS en matière d'aide aux personnes âgées, notamment avec le portage de repas, renforcent ce pacte de solidarité qui nous unit. L'accès à des ressources essentielles, comme l'eau et l'énergie, illustre également notre volonté d'innover pour un service public moderne et écologique. La régie des eaux et le développement de la géothermie sont des choix stratégiques pour garantir aux Montois un accès à des solutions de qualité, tout en respectant notre environnement.

La santé et la justice, piliers de notre société, ne sont pas en reste. En soutenant les travaux de modernisation de l'hôpital Layné et en favorisant l'aboutissement du nouveau Palais de Justice, nous avons affirmé notre engagement envers des infrastructures à la hauteur des besoins du territoire.

La sécurité et le vivre-ensemble bénéficient également de nos priorités. L'augmentation des effectifs de la police municipale et le déploiement d'un dispositif de vidéoprotection assurent une meilleure tranquillité publique, tout en répondant aux attentes légitimes des citoyens.

Enfin, nous croyons au rôle structurant du sport et de la vie associative. Avec 10 000 licenciés dans les clubs montois et plus de 500 associations soutenues chaque année, Mont de Marsan cultive un esprit d'équipe et de solidarité, essentiel à son identité.

Ce n'est pas sans difficulté que nous avons maintenu ce cap, mais c'est avec une conviction inébranlable : celle que chaque Montois mérite des services publics dignes de ce nom, garants de leur qualité de vie. Ensemble, continuons à bâtir une ville à la hauteur de nos ambitions.

100% pour les Montois / Charles DAYOT, Hervé BAYARD, Marie-Christine BOURDIEU, Farid HEBBA, Nathalie GASS, Gilles CHAUVIN, Pascale HAURIE, Philippe DE MARNIX, Catherine PICQUET, Christophe HOURCADE, Marie-Christine HARAMBAT, Jean-Jacques GOURDON, Hicham LAMSIKA, Claudie BREQUE, Jean-Marie BATBY, Marina BANCON, Chantal PLANCHENAU, Jeanine LAMAISON, Mathis CAPDEVILLE, Delphine LEBLANC, Philippe EYRAUD, Nathalie GARCIA

Opposition municipale

Tous les indicateurs (financiers) sont au rouge....

Après avoir asséché les finances de Mont de Marsan Agglomération, Monsieur Dayot réussit l'exploit de placer également la ville de Mont de Marsan en grande difficulté financière.

Nous tirons la sonnette d'alarme depuis des années mais, cette fois, l'alerte provient des fonctionnaires de la Direction Générale des Finances Publiques qui alertent sur la "dégradation accélérée" des finances de la ville au cours des trois dernières années.

L'ironie de l'histoire veut que ce soit Charles Dayot qui avait accusé la gauche, lors des dernières élections municipales de 2020, de vouloir assécher les comptes de la Ville et de l'Agglomération et de faire exploser les impôts.

Il faut enfin souligner que toutes ces hausses de tarifs et d'impôts ne seront pas corrélées à une amélioration de la qualité des services publics sur le territoire. Ces recettes supplémentaires serviront seulement à combler partiellement les déficits creusés par Madame Darrieussecq puis par Monsieur Dayot.

En ce qui concerne les solutions, un constat s'impose. Les élus de l'Agglomération mais également de la Ville n'ont pas accès à toutes les informations permettant de bien appréhender la situation.

Ainsi, c'est par la presse que nous apprenons régulièrement que la situation s'aggrave ou encore que la Ville se retrouve inscrite dans le réseau d'alerte des finances publiques.

Des pistes existent néanmoins pour réduire les déficits. À l'heure où nous écrivons ces lignes, le contrat de transport urbain de Mont de Marsan Agglomération doit être revu. Nous sommes, dans ce cadre, favorables à la gestion du transport en régie directe, comme ce fut le cas par le passé, ou par le biais d'un opérateur public. Le coût pour la collectivité serait moins important pour un service identique, voire plus efficient.

Nous verrons si, pour une fois, la majorité de Charles Dayot porte une attention particulière aux finances locales ou si les déficits continuent de se creuser... une fois plus...

Un Nouvel Elan Populaire / Jean-Baptiste SAVARY, Céline PIOT, Alain BACHÉ, Frédéric DUTIN, Françoise LATRABE, Jean-Noël CAPDEVILLE

Satisfecit et puis !

La Convention Internationale des Droits de l'Enfant (CIDE), traité international juridiquement contraignant, reconnaît les enfants comme des Citoyens à part entière, disposant de droits non négociables, dont celui de participation. À l'article 12, elle garantit à l'enfant le droit d'être entendu et d'exprimer librement son opinion.

Une fois n'est pas coutume, nous devons féliciter la Majorité montoise d'avoir officiellement installé, pour une deuxième mandature dans ses organes délibérants, un Conseil Municipal des Enfants (CME) à l'issue d'un processus électoral démocratique dans les écoles montoises.

Selon l'UNICEF, en 2022 seulement 2 000 CME installés sur 34 968 communes !

Le CME est un lieu de débat et d'expression. Les enfants y montrent un engagement citoyen bien réel. Concernés par les bouleversements écologiques et sociétaux qu'ils vont rencontrer et avoir à subir, ils débattent entre eux avec un grand respect de l'avis des uns et des autres. Les idées et les projets éclosent naturellement, démocratiquement. Tout au long du mandat, nos jeunes élus vont développer et mettre en œuvre des projets au bénéfice direct des habitants, du cadre de vie, et de l'environnement.

Nos gouvernants de tous poils, toutes instances confondues, seraient bien inspirés de venir participer aux travaux des Conseils de jeunes et d'enfants. Certains y apprendraient l'exercice de la démocratie, quand d'autres y retrouveraient peut-être la raison.

Premier pas franchi, le CME est installé. Marsan Citoyen exprime le souhait que le fruit de ces travaux influence le projet politique local. Nous comptons sur l'ensemble des élus montois, de tous bords, pour que le Droit de Participation des enfants et plus largement de l'ensemble des citoyens montois soit respecté.

Les enfants sont les habitants de demain !

Marsan citoyen / Bruno MINDÉ



Un Noël enchanteur

FÉERIE La magie de Noël s'installe à Mont de Marsan avec un programme d'animations pour émerveiller petits et grands jusqu'au 5 janvier.

Les fêtes de fin d'année sont bien souvent synonymes d'effervescence et de joie. Cette année ne fait pas exception à Mont de Marsan. Parmi les nouveautés les plus attendues, la cavalcade de Noël, prévue le 14 décembre. Le Père Noël traversera le centre-ville dans son traîneau, accompagné de chars décorés par des associations montoises, le tout au rythme de chants et musiques festives. Autre temps fort des fêtes : les spectacles laser qui illumineront les berges de la Midouze le 21 décembre. Ces shows lumineux et immersifs offriront une expérience visuelle captivante, plongeant les spectateurs dans un univers scintillant en parfaite harmonie avec l'esprit de Noël.

Une programmation riche en activités créatives

Chaque semaine, les enfants sont invités à la maison des lutins, située place de la mairie, pour laisser libre cours à leur imagination en réalisant des décorations ou en rédigeant leur lettre au Père Noël. Cet esprit artistique se retrouve aussi dans le concours "Mon sapin fait main et sans plastique", qui valorise à la fois la créativité et l'engagement écologique, chaque participant réalisant un sapin à partir de matériaux naturels ou recyclés. Les créations sont exposées chez les commerçants et dans les Halles, où le public peut voter pour son sapin préféré jusqu'au 23 décembre.

Une ambiance chaleureuse et festive

Le marché de Noël, installé place Charles-de-Gaulle et dans les Halles, constitue un lieu idéal pour dénicher des cadeaux de dernière minute et savourer des spécialités de saison. Artisans, créateurs et producteurs locaux y proposent des décorations uniques, confiseries et autres produits du terroir. Pour patienter jusqu'à Noël, le calendrier de l'Avent prend vie chaque mercredi, vendredi, samedi et dimanche à 18h30 sur la façade de l'Hôtel de Ville. Avec un peu de chance, vous pourrez même y croiser le Père Noël ! Ce dernier fera également plusieurs apparitions dans les différents quartiers de la ville ainsi que dans sa maison place Saint-Roch jusqu'au 24 décembre.

Enfin, pour prolonger la magie des fêtes, le grand jeu de l'Avent permet de remporter de nombreux cadeaux offerts par les commerçants montois. Les bulletins de participation, disponibles dans les boutiques partenaires, pourront être déposés à la mairie ou à l'Office de Tourisme jusqu'au tirage au sort le 26 décembre. Une belle occasion de célébrer les fêtes tout en soutenant le commerce local.

Des illuminations aux spectacles de lumière, en passant par les rencontres avec le Père Noël et les parades musicales, Mont de Marsan revêt son plus bel habit pour offrir à tous un Noël inoubliable.

Programme complet sur montdemarsan.fr
Plus d'infos : Régie des fêtes et animations
05 58 75 39 08 | regiedesfetes@montdemarsan.fr

"Les fêtes de Noël s'animent magiques avec de nombreuses animations pour petits et grands, à vivre en famille ou entre amis. Marché, illuminations, spectacles... tout est réuni pour plonger Mont de Marsan dans l'esprit chaleureux et féérique de Noël. Nous vous invitons à partager ces moments uniques qui font briller les yeux et réchauffent les cœurs !"



Marie-Christine Bourdieu, adjointe au Maire de Mont de Marsan en charge de la Vie des quartiers

Facilitez-vous la ville

- Le centre-ville sera piéton :
- Samedi 14 déc. | 14h-19h
- Dimanche 15 déc. | 14h-19h
- Vendredi 20 déc. | 18h-21h
- Samedi 21 déc. | 14h-21h
- Dimanche 22 déc. | 12h-19h
- Lundi 23 déc. | 14h-19h
- Mardi 24 déc. | 14h-19h

Le stationnement sera gratuit les samedis 14 et 21 ainsi que le lundi 23 et mardi 24 décembre. Pour vos déplacements, pensez également à la navette gratuite Tma !

Plus d'infos : bustma.com

S'informer en 2025

Aujourd'hui, les supports pour s'informer sont multiples : médias classiques co-existent avec de nombreuses autres ressources numériques (réseaux sociaux, sites internet...). Comment s'y retrouver parmi tout ce flux ?

La Médiathèque Philippe Labeyrie s'engage pour vous proposer toute l'année des outils pour vous aider à mieux circuler dans ce dédale informatif. Au programme notamment :

■ **Samedi 1^{er} février** | **Conférence "Le cerveau de nos jeunes à l'ère numérique"** avec le docteur Mélissa Bonnet

■ **Mercredi 5 mars** | **Atelier d'éducation aux médias : sensibilisation aux fausses infos** avec la journaliste Romane Pellen (pour les 10-18 ans)

Quel que soit votre âge et votre niveau de compétences, venez expérimenter et aiguïser votre sens critique !

Sur inscription



Nuits de la lecture 2025 : les patrimoines à l'honneur

À l'occasion de cet événement national, la Médiathèque Philippe Labeyrie vous invite à croiser les regards sur deux de nos trésors patrimoniaux. Vendredi 24 janvier, premier rendez-vous autour de la course landaise. Spectacle festif et rassembleur, la course landaise se teinte aussi de poésie sous l'œil des photographes, cinéastes ou encore sous la plume des auteurs. Découvrez-la sous un autre jour lors d'une soirée riche en animations.

Samedi 25 janvier, place au dialogue entre une sélection d'estampes du musée Despiau-Wlérick et des livres anciens du fonds Patrimoine de la Médiathèque. Ne manquez pas cet accès privilégié à quelques trésors mis en lumière pour vous.

Sur inscription



Bientôt un espace pour les gamers

JEU VIDÉO En juin prochain, un nouveau service verra le jour au sein de la Médiathèque Philippe Labeyrie.

12 ans après son ouverture, la médiathèque communautaire continue d'élargir son offre. Un nouveau service dédié à la pratique du jeu vidéo ouvrira ses portes d'ici à l'été. Dans un espace chaleureux, plusieurs consoles de jeux et un PC gaming seront mis à disposition des utilisateurs qui pourront s'essayer à une variété de jeux (action, simulation, rôle, aventure, stratégie, coopération...). Pour une expérience

encore plus immersive, des casques de réalité virtuelle seront aussi disponibles. Avec cette proposition, la Médiathèque souhaite développer son attractivité auprès de nouveaux publics. Elle souhaite aussi croiser les collections, les connaissances et les différentes cultures qui gravitent autour de l'univers du gaming trop souvent réduit à la consommation excessive des écrans. L'ouverture au public de ce nouveau service est prévue en juin 2025, après des phases d'acquisition des équipements et matériels, d'élaboration d'une charte d'utilisation, d'installation de l'espace et de formation de l'équipe.

"Le nouvel espace dédié aux gamers à la Médiathèque Philippe Labeyrie offre une expérience immersive et conviviale, favorisant le partage et la créativité. Ce lieu innovant permet de découvrir les bienfaits du jeu vidéo, qu'il s'agisse de développer des compétences, de tisser des liens sociaux ou simplement de se divertir. Une belle initiative pour tous les passionnés, petits et grands !"



Delphine Salembier,
Vice-présidente de Mont de Marsan Agglo en charge des politiques culturelles



Coût total du projet : **19 700€**

État : **40%**
Budget annuel de la Médiathèque : **30%**
Financement complémentaire Mont de Marsan Agglo : **30%**

Une enfance qui danse !

Pour combattre la morosité de l'hiver, la Médiathèque se met en mouvement ! Le 12 février, la compagnie de danse contemporaine Alfred Alerte vous entraîne dans une sarabande de papier autour des livres pop-up de l'illustratrice Aurore Petit. Les tout-petits ne seront pas en reste grâce aux Tontons voyageurs, qui poseront leurs valises le temps d'un spectacle musical le 4 mars, en partenariat avec le CaféMusic. À ces représentations s'ajoutent une programmation créative et festive, à destination des enfants et de leurs parents, pour partager ensemble des moments joyeux.



montdemarsan.fr

Les + du Théâtre de Gascogne

SCÈNE CONVENTIONNÉE Venir au Théâtre de Gascogne, c'est souvent, pour le public uniquement, venir assister à un spectacle. Pourtant, il est possible de se faire encore "plus" plaisir en rencontrant, gratuitement, les artistes autrement : visites de décor, projection de films, ateliers de pratiques... Propositions pour les prochains rendez-vous.



No futur, no passé simple

Spectacle

Un spectacle de danse au croisement des disciplines (théâtre, musique, vidéo...) où, avec humour et autodérision, on sourit à l'idée de voir le temps passer.

■ **Jeu. 16 jan. 20h | Ven. 17 jan. 14h | Le Pôle**

+ Visiter le décor et découvrir des artistes du territoire

Comment faire famille ? C'est une question universelle. La compagnie Androphyne (basée à Angresse) tente d'y répondre. Mais comment cela se traduit sur le plateau ? Comment imaginer un décor et une scénographie qui correspondent au message que l'on veut transmettre ? Rencontrez les artistes et visitez le décor pour mieux appréhender le spectacle.

■ **Mer. 15 jan. 18h | Le Pôle**
Gratuit sur inscription



Grrrrr

Spectacle

Cette danse rituelle pensée pour les tout-petits, et adaptée aux plus grands, n'est pas sans rappeler les premières danses autour du feu. Un retour aux origines coloré, rigolo et sauvage.

■ **Lun. 20 jan. 15h | Mar. 21 jan. 10h & 15h**
Mer. 22 jan. 18h | Jeu. 23 jan. 10h & 15h
Ven. 24 jan. 10h & 15h | Le Pôle

+ Atelier parent-enfant

Avec l'accompagnement de la danseuse de Grrrrr, saisissez-vous du ramper, du 4 pattes, de la marche et du saut, avec toutes les palettes de gestes possibles dans l'espace.

Mer. 22 jan. | 14h30 | Gratuit sur inscription



Jean-Christophe Meurisse ne cesse de nous faire rire

Théâtre : La vie est une fête

Un théâtre mêlant comique de situations et improvisations explosives, où rages et désirs se déploient dans un service psychiatrique. Une véritable thérapie collective par le rire face à un monde anxigène !

■ **Mer. 29 jan. 20h**
jeu. 30 jan. 20h | Le Pôle

+ Rencontre autour d'un film : Les Pistolets en plastique

Un homme tue toute sa famille, disparaît dans la nature et se la coule douce à l'étranger. Inspiré d'un des faits divers français les plus marquants de ces dernières années, un théâtre de la cruauté très drôle, porté par des acteurs débridés. Film sélectionné par la Quinzaine des cinéastes du Festival de Cannes 2024. La projection sera suivie d'un apéro/discussion.

■ **Mar. 28 jan. 20h | Cinéma Les Toiles du Moun**



Découvrez le nouveau coffret culture

Le Théâtre de Gascogne et la Librairie Lacoste vous proposent un coffret culture à offrir avec livre et spectacle :

■ le coffret Solo (un livre mystère et un billet pour un spectacle de la saison 2024/2025 de votre choix, dans la limite des places disponibles) à 25 €
■ le coffret Duo (deux livres mystère et deux billets pour un spectacle de la saison 2024/2025 de votre choix, dans la limite des places disponibles) à 50 €.



Le Processus

Spectacle

Le Processus suit avec subtilité le parcours d'une adolescente confrontée au dilemme de l'avortement, entre amour naissant et angoisse de la grossesse. Portée par une comédienne puissante, cette pièce intime capte avec force les émotions fluctuantes de ce moment crucial.

■ **Lun. 17 fév. 14h | Mar. 18 fév. 10h & 14h**
Mer. 19 fév. 15h | Jeu. 20 fév. 10h & 14h
Ven. 21 fév. 10h & 20h | Salle Lamarque-Cando

+ Atelier d'écriture "Écrire pour le théâtre"

Avoir envie de s'essayer au genre de l'écriture théâtrale mais à la manière de Catherine Verlaquet, une auteure dont le style oscille entre récit, dialogue et adresse directe.

Pour ados à partir de 15 ans et pour adultes | gratuit sur inscription

■ **Mer. 19 fév. 14h à 17h | Médiathèque Philippe Labeyrie**

+ Rencontre Lecture avec l'auteure

Entrée libre
■ **Mer. 19 fév. 19h | Caractères Librairie Café Social Club**

+ Atelier d'écriture "Écrire une nouvelle érotique"

Écrire le désir, dans la contrainte de la nouvelle, tel sera le défi qui vous sera lancé par Catherine Verlaquet au cours de cette soirée.

Pour adultes | gratuit sur inscription

■ **Jeu. 20 fév. 18h | Médiathèque Philippe Labeyrie**

L'agenda culturelle

DIMANCHE 15 DÉCEMBRE

Lectures goûter "Princes et dragons"

Conte
Par le Théâtre des Lumières.
À partir de 6 ans. Réservation au 06 52 02 23 40
CaféMusic - 15h30

VENDREDI 20 DÉCEMBRE

Concert de Noël des orchestres

Musique
Conservatoire Antenne Marsan - 19h

SAMEDI 21 DÉCEMBRE

Dombrance

Concert
En ouverture : Hugo Ostro. Armé de son canon à confettis et de sa plus belle moustache, il a retourné sa cuisine, sa salle-de-bain et la chambre des enfants pendant le confinement... Dombrance, l'homme qui fait rimer politique et clubbing depuis son passage aux Trans Musicales de Rennes en 2018, poursuit son projet électoralo-musical fou : Pour Une France qui Danse !
CaféMusic - 21h

MARDI 7 JANVIER

Les producteurs du 21^e siècle

Conférence
Dans le cadre du Parcours Mixte, le CaféMusic et le Conservatoire des Landes vous proposent des conférences gratuites et ouvertes à tous, sur les musiques actuelles amplifiées, par Christophe Ithurritze.
CaféMusic - 18h30

JEUDI 16 JANVIER

Le goût de penser : la vérité, une guerre des mondes

Atelier de vulgarisation philosophique
Médiathèque Philippe Labeyrie - 18h

SAMEDI 18 JANVIER

Atelier Nesting

Atelier parents
Destiné aux jeunes ou futurs parents, cet atelier vous aidera à préparer l'arrivée de votre enfant et ses premiers mois, en évitant les polluants et en vous proposant des solutions alternatives adaptées à votre budget.
Sur inscription : 05 58 46 09 43
Médiathèque Philippe Labeyrie - 10h

DIMANCHE 19 JANVIER

"Au bal masqué, Olé Olé !"

Théâtre
Quand on intègre le cabinet de BSK, la sulfureuse ministre du redressement progressif, on peut s'attendre à tout... Arimuse vous donne rendez-vous pour un moment de rires, de quiproquos, de plaisir et d'émotions lors de cette pièce jouée par Les Baladins de Mauco.
Réservation au 06 11 89 44 93
Salle des Fêtes de Bougue - 15h

MARDI 28 JANVIER

La chanson française (partie 1)

Conférence
Dans le cadre du Parcours Mixte, le CaféMusic et le Conservatoire des Landes vous proposent des conférences gratuites et ouvertes à tous, sur les musiques actuelles amplifiées, par Christophe Ithurritze.
CaféMusic - 18h30

VENDREDI 31 JANVIER

Nuit des conservatoires

Musique
Conservatoire Antenne Marsan



Entrée Libre - Samedi 10h00-02h00 - Dimanche 10h00-18h00
Bilan de l'événement, témoignages, portraits, jeux et lots, ateliers, conférences et ateliers de ateliers.

1^{er} ET 2 FÉVRIER

Festival Ludik, 5^e édition

Loisirs
Organisé par l'association Mont2Ludik, et soutenu par la municipalité, cet événement gratuit, à vocation familiale, s'inscrit dans une démarche de promotion du jeu de société en tant qu'élément essentiel de la culture, du développement des enfants et de l'animation de la vie sociale locale. Le festival s'est imposé au fil des ans comme un rendez-vous incontournable pour les amateurs de jeux de société et les familles du département avec 1 200 participants lors de la dernière édition.
Auberge landaise - 10h-1h (samedi) et 10h-18h (dimanche)

SAMEDI 1^{er} FÉVRIER

Sarah McCoy

Concert
Gorgées de vie, ses chansons n'échappent rien des douloureuses félures qui ont émaillé sa vie. Mélancolie, colère, nostalgie, rêve : quel que soit le registre, une rage viscérale l'habite. En coréalisation avec le Théâtre de Gascogne.
CaféMusic - 21h

MARDI 4 FÉVRIER

3pM - 3 petits Moments

Danse
Destiné aux bébés de 6 à 36 mois accompagnés d'un adulte, ce spectacle se compose de trois (petits) moments : découvrir, expérimenter, échanger. Dès 6 mois
Le Pôle - 10h et 16h

VENDREDI 7 FÉVRIER

Apéritif lecture "Les souvenirs d'enfance"

Lecture
Par le Théâtre des Lumières.
Réservation au 06 52 02 23 40
L'Atelier à T - 19h30

SAMEDI 8 FÉVRIER

Bullet journal

Atelier
Brush lettering, doodles, trackers... Deux ateliers : pour les ados à partir de 12 ans, un atelier lettering et doodles (calligraphie et dessins) et pour les adultes, un atelier pour découvrir le bullet journal (outil d'organisation personnalisé qui développe la créativité).
Sur inscription : 05 58 46 09 43
Médiathèque Philippe Labeyrie - 10h (ados) - 14h (adultes)

8 ET 9 FÉVRIER

Stage d'improvisation

Théâtre
Organisé par le Théâtre des Lumières et dirigé par Cédric Olivier.
Réservation au 06 52 02 23 40

DIMANCHE 9 FÉVRIER

Carmen

Musique
"L'amour est enfant de Bohême, il n'a jamais, jamais connu de loi..." S'il fit scandale à son époque et bien faillit tomber dans l'oubli, l'opéra de Georges Bizet est aujourd'hui un des plus joués au monde.
Le Pôle - 16h

MARDI 11 FÉVRIER

La chanson française (partie 2)

Conférence
Dans le cadre du Parcours Mixte, le CaféMusic et le Conservatoire des Landes vous proposent des conférences gratuites et ouvertes à tous, sur les musiques actuelles amplifiées, par Christophe Ithurritze.
CaféMusic - 18h30

DIMANCHE 16 FÉVRIER

Lectures goûter "Contes d'Angleterre"

Conte
Par le Théâtre des Lumières.
À partir de 6 ans. Réservation au 06 52 02 23 40
CaféMusic - 15h30

SAMEDI 22 FÉVRIER

Maruja Limon

Concert
Ce quintet féminin barcelonais élabore une pop en espagnol et en catalan qui puise son inspiration dans certaines formes du flamenco (notamment la buleria et la rumba flamenca) ainsi que dans des rythmes latino-américains tels que le son cubain.
CaféMusic - 21h



DIMANCHE 2 MARS

Salon du disque

Musique
Cette année, le salon reprend sa navigation seul, dans une nouvelle configuration, avec une belle ouverture à la BD et aux fanzines, mais aussi au manga, DVD, partitions, vêtements, goodies & objets de collection, livres musicaux, livres d'art, romans SF, polars, instruments de musiques, matériel hi-fi & sono... De nombreuses animations gratuites attendent les visiteurs, ainsi que des rencontres d'auteurs, écrivains dessinateurs...
Programme et infos : confluencesmusicales.fr
Auberge landaise - 9h-18h



SAMEDI 11 JANVIER

Concert du Nouvel An

Musique
Qui n'a jamais rêvé de passer le nouvel an à New York ? Pour cette quatrième édition, l'Orchestre Montois invite tous les publics à fêter la nouvelle année en musique, en vous transportant aux États-Unis, dans sa ville la plus emblématique : New York. Sous la direction de Pierre Barousseau, les musiciens de l'Orchestre Montois vous offriront un répertoire d'œuvres originales pour orchestre d'harmonie ainsi que des mélodies connues de tous et toutes, ayant marqué tant Broadway que le répertoire des crooners, avec pour chanteur invité, François-Marie Moreau.
Le Pôle - 20h



SAMEDI 15 FÉVRIER

Davodka

Concert
Avec son flow incisif, ses punchlines lourdes de sens et ses albums toujours intègres et authentiques, Davodka est l'un des premiers artistes cités lorsque l'on évoque les lyricistes du rap français. Sa plume tranchante n'a d'égale que son flow reconnu comme l'un des plus rapides au monde. Le fond et la forme, voilà ce qui est indissociable du rap de Davodka.
CaféMusic - 21h

VOTRE RADIO LOCALE
mdm radio 101.1 93.8
101.1 MONT-DE-MARSAN
93.8 BANOS - CHALOSSE - TURSAN

Matinales en direct de 7h30 à 9h30
Après-midis en direct de 17h à 19h

Émissions thématiques
Culture, sports, loisirs, société

Musiques éclectiques
Jazz, Blues, Rock, Classique, Hip-pop, chanson française, Musiques du monde

Retransmissions
Basket, événements culturels, vie locale

Les conseils municipaux montois & les conseils communautaires
EN DIRECT SUR NOS ONDES

Tous les reportages en podcast sur :
www.radio-mdm.fr

05 58 46 46 46 **contact@radio-mdm.fr**

BIEN STATIONNER À MONT DE MARSAN

Facilitez-vous la ville !



2H OFFERTES
PAR JOUR

GRATUIT
LE SAMEDI
APRÈS-MIDI